

Internet aula abierta

FTP – Aceleradores de descarga



SERVICIO DE
FORMACIÓN DEL
PROFESORADO

ÍNDICE GENERAL

1: Conceptos básicos
2: Conectar
3: Correo
4: Navegación
5: Búsquedas
6: News

7. FTP

8. Mensajería
9. Seguridad
10. Presencia
11. Aplicaciones

Aceleradores de descargas

¿Qué son y para qué sirven?

Si tu conexión personal o la de tu centro es de banda ancha (consideramos como tales a las líneas RDSI de doble canal, las conexiones ADSL, las de cable y las vía satélite) no tendrás demasiadas dificultades para descargar de Internet aquellos programas y utilidades que consideres interesantes para tu trabajo. Sin embargo, si tu conexión es a través de módem te costará bastante tiempo descargar algunas aplicaciones. Además, dado que es posible que una transferencia larga se vea interrumpida por una llamada telefónica que te corta el acceso a Internet, puede ocurrir que te veas en la necesidad de volver a iniciar la descarga desde el principio. Te garantizo que, cuando esto te ocurre con un archivo al que apenas le queda un 5% por descargar después de dos o tres horas de conexión, el saludo que recibe quien llama no es de los más amistosos.

Para evitar los inconvenientes mencionados aparecieron unas utilidades dedicadas a la aceleración de descarga que cumplen dos funciones esenciales:

- Aumentar la velocidad de transferencia
- Permitir la reanudación de las descargas a partir del punto en que se interrumpieron.

Existen muchas utilidades de este tipo y, sus descripciones prometen espectaculares aumentos en la velocidad de descarga. Sin embargo, este incremento nunca te permitirá conseguir una velocidad de descarga mayor de la que ofrezca el dispositivo de conexión, pero optimizará su rendimiento. Esta mejora se produce debido a que estos programas dividen el tamaño total del archivo en varios paquetes más pequeños, realizando una petición para cada fragmento y encargándose finalmente de ensamblarlos para reconstruir el archivo completo. Como ya puedes intuir, ninguna de las peticiones irá más rápida que lo que iría una única descarga, pero al ser varias se pueden aprovechar los tiempos de inactividad, igual que hacemos al navegar en varias ventanas simultáneas ya que, mientras una petición no está descargando datos, otras sí pueden hacerlo.

La reanudación de las descargas a partir del punto en el que se interrumpieron es crucial para quien dispone de conexiones con poco ancho de banda. Si trabajas con un módem es posible que tengas contratada una tarifa plana que te permitirá el acceso sin restricciones durante una franja horaria: gracias a ello podrás dejar el módem trabajando en una descarga durante toda la noche e, incluso, programar el gestor para que interrumpa la descarga y se desconecte antes de que finalice el período de tarifa plana, para reanudarlo cuando llegue nuevamente la hora de conexión gratuita.

Puedes encontrar diferentes aplicaciones que se encargan de realizar este trabajo si consultas cualquier repositorio de programas. Por ejemplo, en Softonic, los encontrarás en la sección *Internet* ➔ *Gestores de descarga*. A continuación comentaremos una de ellas que se encuentra entre las más utilizadas para el entorno Windows: Download Accelerator Plus, aunque una vez comprendido el funcionamiento general podrás optar por aquella que más te guste puesto que su funcionamiento es similar.

El funcionamiento del programa se basa en la realización de varias conexiones simultáneas, de forma que se aproveche al máximo el tiempo de conexión. Para conseguirlo se puede bajar de [Softonic](#) o hacer una búsqueda en cualquier WEB dedicada al shareware. La versión 7.1 sobre la que nos basamos incluye ya el idioma español que se selecciona al completar la instalación.


Instalación

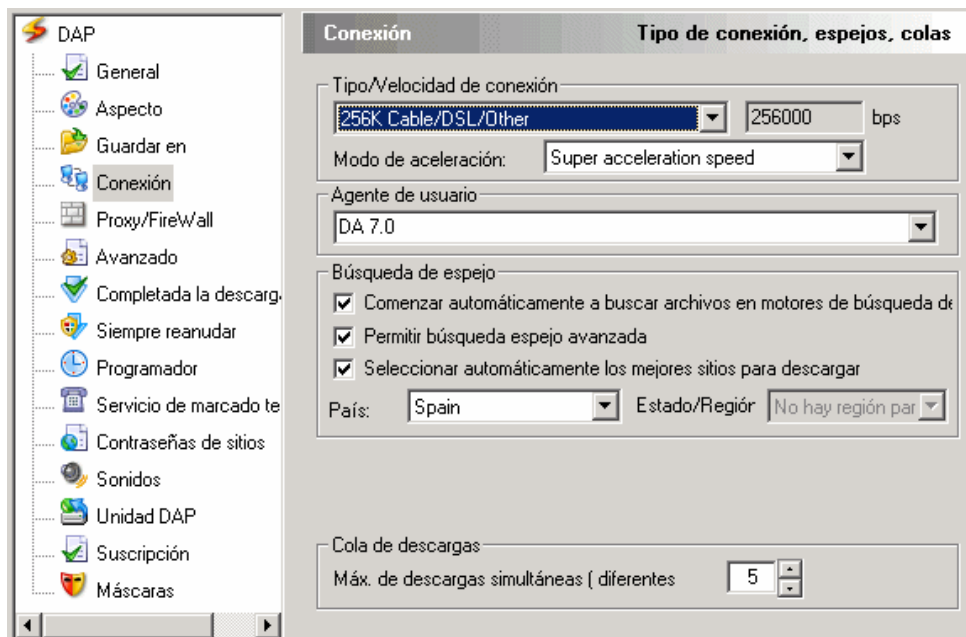
Download Accelerator Plus es un programa que pertenece a la categoría de los adware, esto es, programas cuya distribución gratuita para los usuarios se financia mediante la aparición de publicidad de los patrocinadores, por lo que durante la instalación nos va a solicitar una dirección de correo electrónico y algunos datos sobre nuestros intereses. En cuanto a la información sobre nuestros datos e intereses

podemos dejarla en blanco, pero nos va a exigir que introduzcamos una dirección de correo electrónico para poder continuar con la instalación.

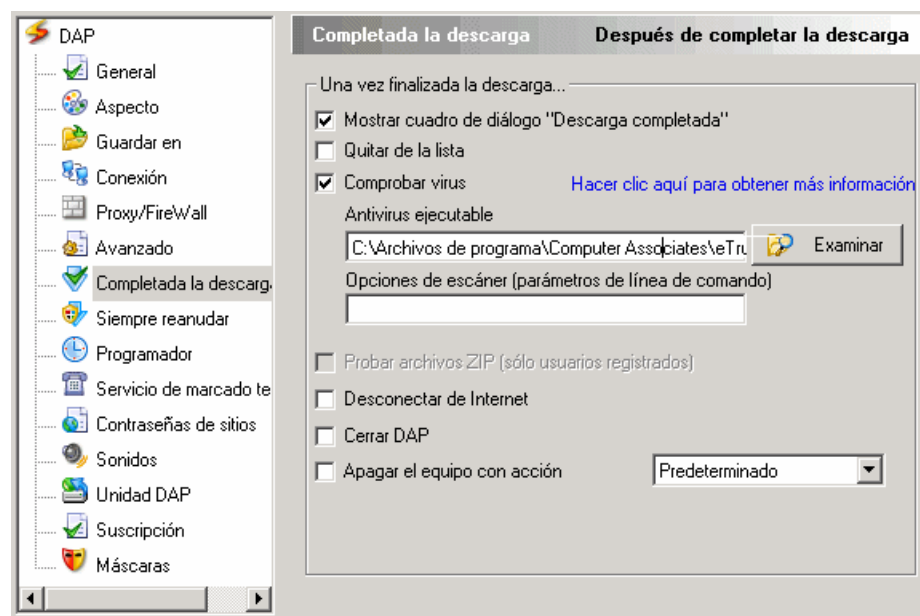
Dado que suministrar estos datos puede ser una puerta abierta para que empieces a recibir spam queda a tu criterio suministrar tu dirección habitual, una dirección de tipo gratuito obtenida expresamente para estas situaciones o bien una dirección falsa. Nuestro consejo es que no facilites nunca tu dirección habitual.

Aunque podríamos utilizar el programa tal como lo instalamos, es conveniente recurrir a la configuración para ajustar algún parámetro. Para hacerlo accederemos a través del menú **Opciones** ➔ **Preferencias o**

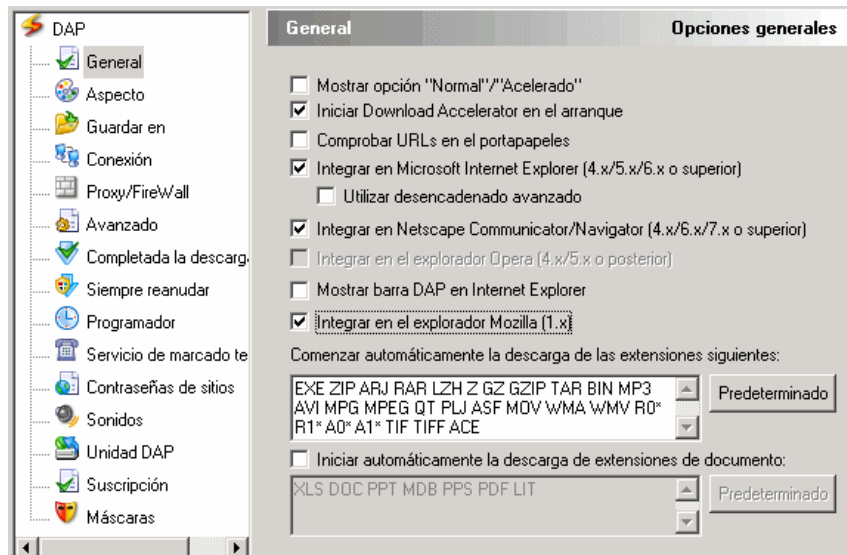
mediante el icono 




También es conveniente que activemos el análisis de virus una vez finalizada la descarga.



Así mismo nos conviene revisar la integración con los diferentes navegadores.



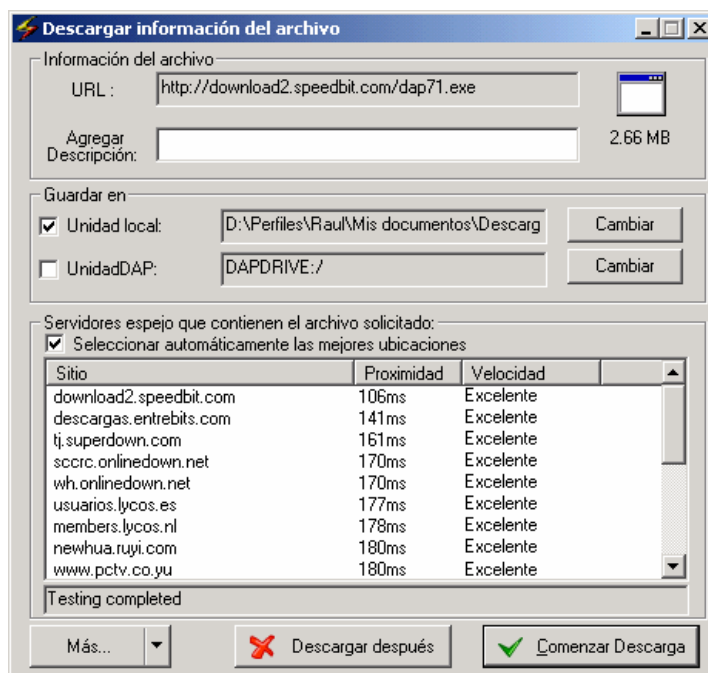
Si en algún momento prefieres modificar esta elección, puedes hacerlo volviendo a esta pantalla o bien, si se trata de una modificación temporal, pulsando con el botón derecho en el icono  que se instala en la barra de inicio y seleccionando **Inhabilitar integración de explorador**

Si en la pantalla anterior optamos por mostrar la barra Dap en Internet Explorer veremos que aparece en el navegador una nueva barra de herramientas desde la que podemos acceder a la búsqueda y descarga de aplicaciones con esta utilidad.

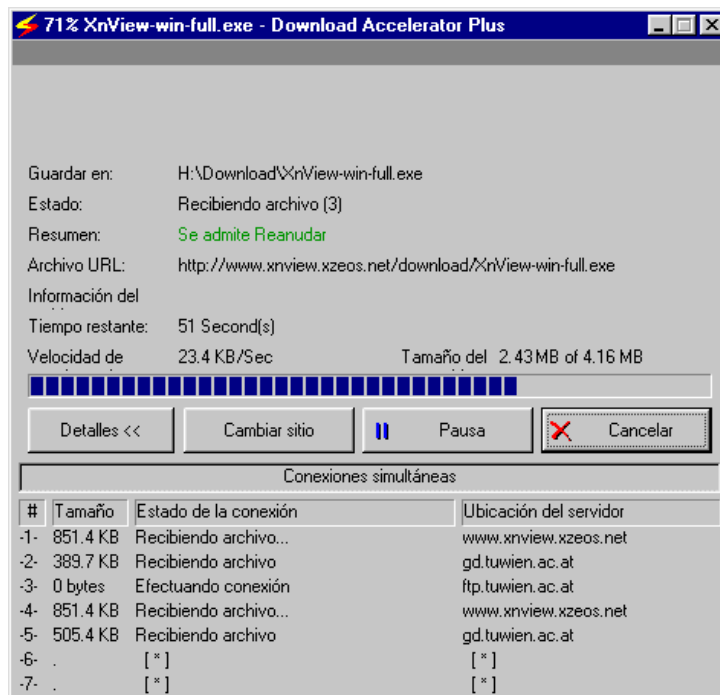


A partir de ahora, cada vez que iniciemos una descarga, el programa capturará el proceso y arrancará automáticamente.

Lo primero que hace es algo similar a una búsqueda Archie, con la gran ventaja de que la complementa con un ping a los servidores que encuentra, lo cual le permite clasificarlos en función de la velocidad para seleccionar aquellos que han respondido más rápido.

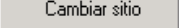


Como se puede comprobar en la imagen, el destino inicial al que nos dirigíamos ha dado lugar a una serie de servidores FTP clasificados por su tiempo de respuesta, entre los que el programa seleccionará los más rápidos.




Una vez que se inicia la descarga podemos pulsar el botón **Detalles** para comprobar lo que está ocurriendo.

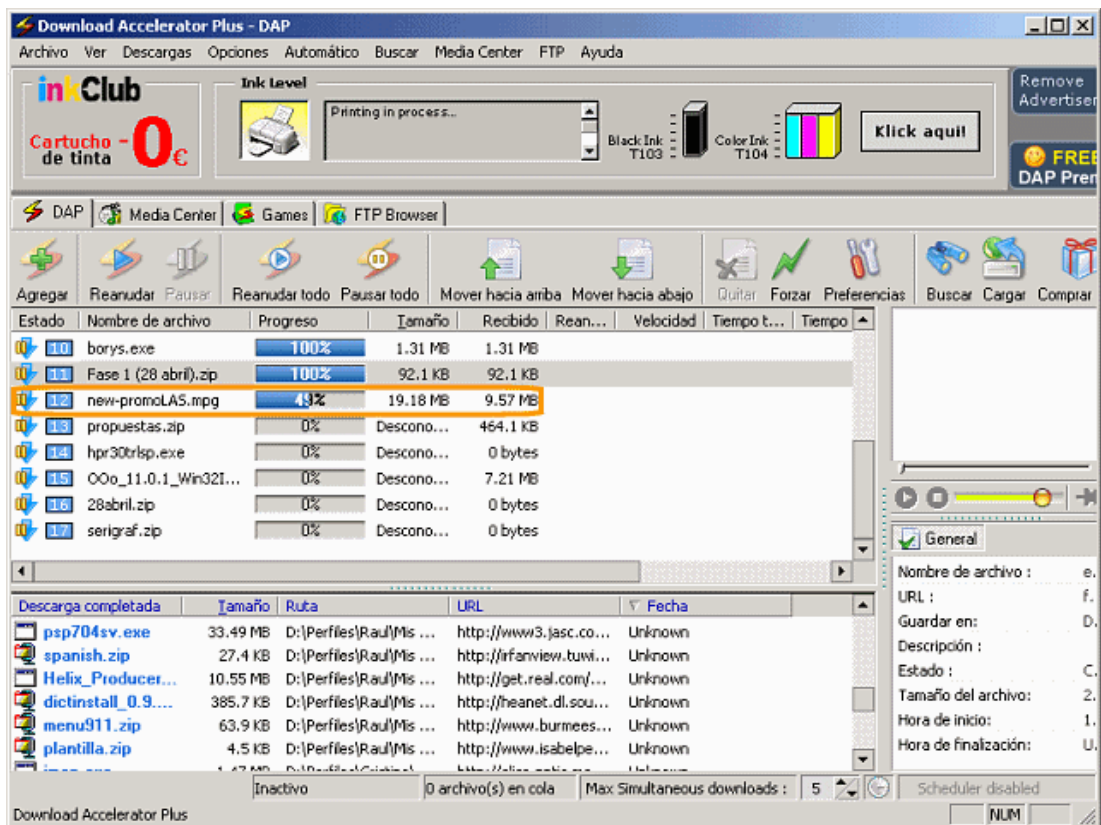
En la imagen anterior vemos que ha conectado con tres servidores diferentes, uno de los cuales ha quedado retenido en la fase de inicio de la conexión. Mientras tanto se está descargando información de los otros servidores y se observa que los fragmentos de archivo obtenidos de cada uno de ellos se suman al resto para conseguir el total.

Si en algún momento observáramos que la velocidad desciende, podremos pulsar el botón  para que el programa seleccione otros servidores que puedan resultar más rápidos o abandone un servidor que no responde. La gran ventaja es que esta operación no elimina lo que ya teníamos descargado e inicia el proceso en los nuevos servidores a partir del momento en que nos habíamos quedado.

Si por algún motivo, voluntario o accidental, la descarga se interrumpe, podremos recuperarla en el momento en que se quedó siempre que aparezca el rótulo **Se admite reanudar**, que nos indica que es posible la recuperación.

Arrancaremos el programa y elegiremos en la lista de archivos aquél cuya descarga queramos recuperar y

pulsaremos sobre el icono 



Si el acceso a Internet se produce mediante módem, y tienes contratada una tarifa plana con tramos horarios, puede ser muy interesante utilizar el programador para indicar las horas en las que se deben realizar las descargas de forma que no supongan un gasto extra y, además, no resten ancho de banda durante la conexión para otras actividades. El acceso a esta función se encuentra dentro del abanico



general de propiedades al que accedemos utilizando el botón

