

Internet aula abierta

FTP – Gestores de FTP: Filezilla



SERVICIO DE
FORMACIÓN DEL
PROFESORADO

ÍNDICE GENERAL

- 1: Conceptos básicos
- 2: Conectar
- 3: Correo
- 4: Navegación
- 5: Búsquedas
- 6: News

7. FTP

- 8. Mensajería
- 9. Seguridad
- 10. Presencia
- 11. Aplicaciones

Filezilla


Descarga

Filezilla es un gestor de descargas ftp creado para funcionar en plataformas con sistema operativo Windows, pero si trabajas con Linux te conviene leer el siguiente párrafo.

En la carpeta de [programas](#) dispones de la versión 2.2.8b de este programa. Según sus responsables con la versión 2.2.6 finalizaba esta rama de desarrollo, pero se iniciaba el trabajo para la creación de una nueva rama Filezilla 3, aunque han lanzado pequeñas correcciones hasta llegar a esta versión. La característica más destacable del nuevo Filezilla 3 es que se tratará de un programa multiplataforma, por lo que tal vez cuando esta documentación llegue a tus manos puedas usar también esta aplicación desde un sistema basado en Linux o tal vez hayan lanzado alguna corrección de pequeños errores y dispongas de una versión más reciente para Windows. Puedes comprobar si ya está operativa alguna de las nuevas versiones, visitando la página sourceforge.net/projects/filezilla

La página principal de Filezilla se enmarca dentro de Sourceforge.net que es una de las comunidades más activas en el desarrollo y difusión de software libre. Cuando accedas al sitio y pulses sobre el enlace **Download** correspondiente a la última versión verás que aparece una ventana en la que están señalados con un color especial los archivos correspondientes a la misma. Al tratarse de programas con licencia GPL comprobarás que se incluyen también las fuentes del programa (archivo src), aunque lo más habitual, si no sabes programar, es que descargues únicamente el ejecutable para Windows.

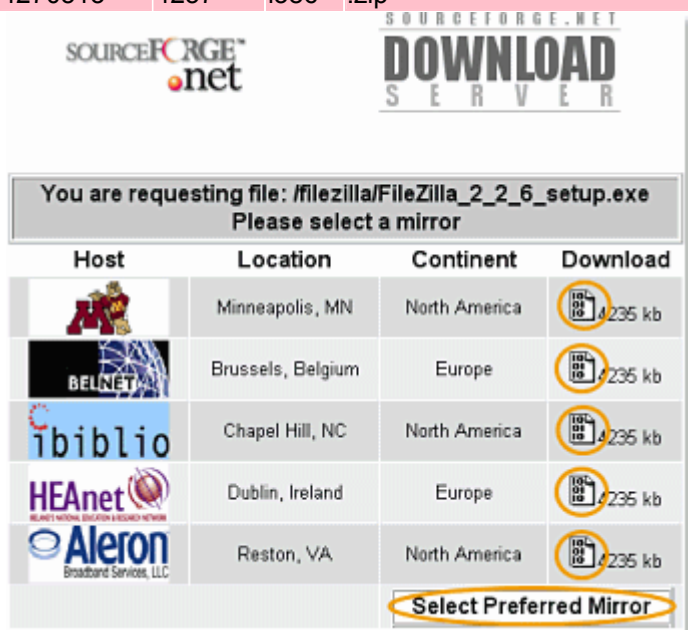
FileZilla

 version 2.2.8b	2004-08-22 15:00			
FileZilla 2 2 8b dbg.zip	6464986	4020	i386	.zip
FileZilla 2 2 8b setup.exe	4566273	39388	i386	.exe (32-bit Windows)
FileZilla 2 2 8b src.zip	2395756	977	i386	Source .zip
FileZilla 2 2 8b.zip	4270513	4257	i386	.zip





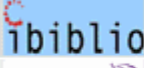





Tanto en el caso de Filezilla como en el de cualquier otro programa que descargues desde Sourceforge.net verás que, al pulsar sobre el archivo que quieres descargar se abre una ventana en la que te da la opción de elegir uno de los "mirrors" (servidores en espejo) de los que puedes descargarlo.


En la captura puedes ver que aparecen dos servidores en Europa y tres en Norteamérica. Lo más habitual es que los servidores más próximos geográficamente sean los más rápidos a la hora de realizar la descarga, pero no siempre tiene por qué ser así, puesto que puede darse la circunstancia de que se encuentre temporalmente fuera de servicio o saturado.

Para elegir uno de los servidores basta



The screenshot shows the SourceForge.net download server selection interface. At the top, it says "SOURCEFORGE.NET DOWNLOAD SERVER". Below that, it displays the file being requested: "/filezilla/FileZilla_2_2_6_setup.exe" and asks the user to "Please select a mirror". A table lists five mirrors with their respective locations and download speeds. The "Select Preferred Mirror" button is highlighted with a yellow circle.


Host	Location	Continent	Download
	Minneapolis, MN	North America	 4,235 kb
	Brussels, Belgium	Europe	 4,235 kb
	Chapel Hill, NC	North America	 4,235 kb
	Dublin, Ireland	Europe	 4,235 kb
	Reston, VA	North America	 4,235 kb

con pulsar sobre el icono  y eso nos llevará a una página en la que se nos informa del "mirror" que hemos seleccionado.



En esa página de información nos avisa de que la descarga se iniciará de forma automática al cabo de unos segundos, indicándonos que tenemos dos posibilidades en caso de que no ocurra así: pulsar sobre el enlace directo o bien elegir otro "mirror" diferente, para lo cual tendríamos que utilizar el botón de vuelta atrás del navegador.

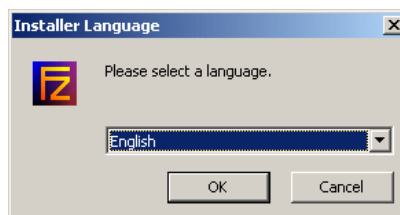
Si descargamos programas de forma habitual desde Sourceforge.net podemos marcar una de los servidores


que aparecen en la zona inferior y utilizar el botón  lo cual hará que en el futuro no tengamos que pasar por la pantalla de selección ya que, salvo que ocurriera una de las incidencias que hemos comentado, se lanzará automáticamente la descarga desde el servidor que hayamos predeterminado con esa elección.


Instalación

Una vez completada la descarga, tendrás en tu ordenador el archivo FileZilla_2_2_8_setup.exe, o una versión más actualizada. Recuerda que el archivo mencionado ya se encuentra en la carpeta de programas del CD ROM por lo que no tendrás que descargarlo. Sea cual sea el origen, bastará con hacer un doble clic sobre el archivo para que se inicie la instalación.

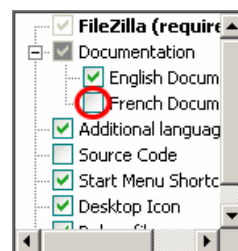
Es probable que te lleses un primer "susto" cuando el programa lance un panel de selección de idioma y compruebes que aparece el catalán o el chino tradicional, pero no el castellano. No te preocupes, porque se trata del idioma que se utilizará en el instalador. Aunque puedes elegir otro idioma diferente del inglés si piensas que te puedes sentir más a gusto, te comentamos los pasos esenciales y seguro que no te pierdes si los sigues.





Damos pues por supuesto que has elegido el inglés y lo primero que te presenta es la licencia GPL que tendrás que aceptar pulsando el botón .

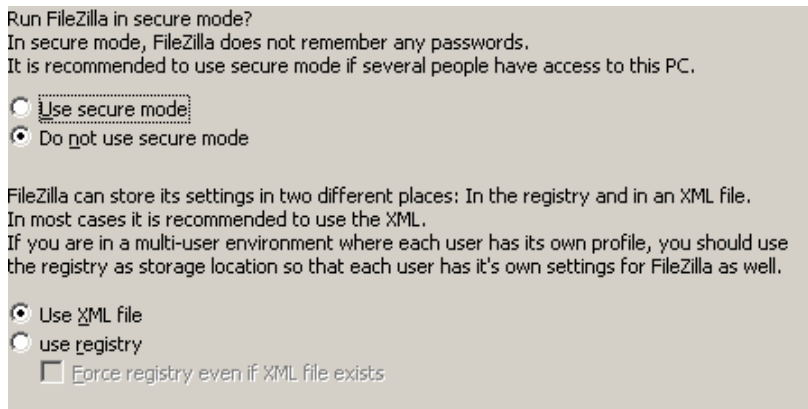
A partir de aquí se inicia la instalación propiamente dicha y comprobarás que la opción que se ofrece por defecto es  que es la que te recomendamos que utilices.

Aunque el funcionamiento del programa es bastante sencillo, la instalación Standard no dispone de una ayuda traducida al castellano, por lo que si te resulta más cómodo consultar una ayuda en francés puedes optar por marcar la casilla para que se instale la documentación en francés, aunque realmente no te lo recomendamos puesto que consideramos que no te va a resultar necesaria. Además, si decides instalar esta opción, el programa te pedirá que estés conectado a Internet para descargar unos archivos complementarios. Sea pues con la





documentación en francés o sin ella, sólo te queda pulsar sobre el botón  para continuar con el proceso.


Las dos siguientes pantallas, como en prácticamente todas las instalaciones te ofrecen una carpeta por defecto para la instalación y el nombre del grupo de programas que se creará en el menú Inicio. Salvo que tengas alguna preferencia especial, puedes aceptarlas con la pulsación de  para continuar, con lo que te aparecerá una



pantalla que sí es interesante que tengas en cuenta. Las opciones que te muestra por defecto son las que aparecen en la imagen. La primera de ella es no utilizar el modo seguro, que será recomendable cuando se trate de tu ordenador personal puesto que el programa recordará las contraseñas. Sin embargo, si se trata de un ordenador compartido deberías modificarla y marcar **Use secure mode**, lo cual te obligará a escribir las contraseñas cada vez que las necesites, pero impedirá que otros usuarios se aprovechen de la memorización de las mismas para acceder indebidamente a tus sitios personales.

En cuanto a la segunda opción el programa recomienda que se utilice la instalación a través de un archivo XML, salvo en el caso de que se trate de un ordenador en el que estén definidos diferentes perfiles de usuario, caso en el cual sería necesario utilizar el registro para que cada usuario tuviera sus propias preferencias. Llegados a este punto ya le hemos indicado al instalador las condiciones necesarias y basta

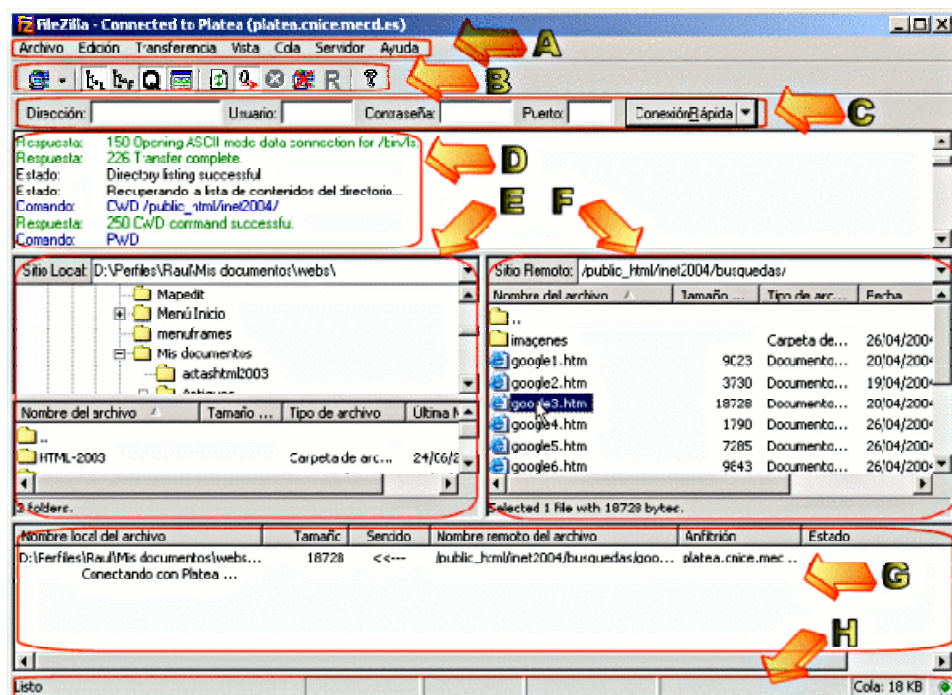
con pulsar la tecla  que hará que vaya apareciendo una barra de progreso y el listado de los archivos que se van copiando en el disco duro. Una vez finalizado el listado, aparecerá el botón  que utilizaremos para dar por concluida la instalación quedando el programa listo para su uso

con el icono  situado en el escritorio.

Aunque veremos a continuación la descripción del entorno de trabajo, hay un detalle importante para la primera vez que ejecutes el programa: si al arrancar el programa comprobamos que el entorno sigue estando en inglés, tendrás que modificarlo manualmente mediante la opción de menú **Edit / Settings** que desplegará la pantalla de preferencias, encontrando en la rama **Interface settings** el apartado **Languages** en el que podrás seleccionar el español.

Filezilla

Cuando se establece una conexión con un sitio FTP se muestran en la zona izquierda de la pantalla los archivos y carpetas existentes en el propio PC y los del sitio FTP en la derecha. La ventana principal presenta el siguiente interfaz:



A Menú:

Como en cualquier aplicación da acceso a todas las funciones del programa.

B Barra de herramientas:

Acceso a las funciones de uso más habitual.


**Barra de conexión rápida:**

Permite la conexión a un sitio ftp sin necesidad de pasar por la creación de un perfil del mismo.

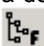
**Registro de mensajes:**

Aquí se registra todo el intercambio de mensajes que se produce entre Filezilla y el sitio FTP. La visualización se activa o desactiva con el botón 


**Vista Local:**

Inicialmente se encuentra dividida en una zona superior en la que se muestra el listado de carpetas y unidades disponibles y una inferior en la que se detalla el contenido de la carpeta activa. Pulsando sobre el icono  se activa o desactiva la visualización del árbol de directorios principal de la unidad.

**Vista Remota:**

Muestra todos los archivos y carpetas accesibles en el sitio remoto. Al igual que en la vista local, cada vez que accedemos a una carpeta comprobaremos que el listado de sus contenidos se inicia con una carpeta rotulada como "..". La pulsación sobre esta carpeta nos permite subir hasta el nivel anterior del árbol de directorios, mostrándose en la caja de la zona superior el punto en el que nos encontramos en cada momento. Utilizando el botón  de la barra de herramientas podemos hacer que se muestre o se oculte el árbol de directorios del sitio remoto igual que ocurre con el local.

**Cola de transferencias:**

Muestra el listado de archivos que se tienen que transferir en uno u otro sentido y el progreso de cada uno de ellos cuando se produce la transferencia. Puede activarse o desactivarse la vista con el botón 

**Barra de estado:**

Muestra información sobre la cantidad de archivos en cola y la tasa de transferencia. Hay dos lucecitas en la zona inferior derecha: la verde indica que se están recibiendo datos y la roja que se están enviando al servidor.

Transferencia de archivos

Configuración de una conexión

Ya no es muy habitual utilizar un gestor de FTP para conectarse a un servidor público para descargar algún archivo. Los servidores de FTP no son especialmente amigables ya que muestran la estructura de los directorios a los que pueden acceder los usuarios públicos sin ofrecer, en muchos casos, una explicación demasiado detallada de lo que contienen o de la utilidad de cada uno de los archivos que allí se albergan. En este sentido son mucho más cómodos los repositorios web: comentan con cierto detalle las funcionalidades de cada archivo, recogen comentarios de otros usuarios y dirigen al usuario, de forma transparente, mediante un enlace de descarga que le permite obtener el archivo buscado sin tener que navegar por todo el árbol de directorios del servidor.

La utilidad de los gestores de ftp se ha visto reducida a la gestión de los recursos propios que podemos tener almacenados en un espacio personal en un servidor, bien sea para alojar páginas web u otro tipo de archivos.

Para realizar una conexión necesitamos conocer el nombre del ordenador en el que tenemos reservado nuestro espacio personal, el nombre de usuario y la contraseña que debemos introducir para que el ordenador nos reconozca y nos dé permiso para escribir en nuestro espacio, lo cual supone autorizarnos

para bajar archivos desde el ordenador remoto, crear en él carpetas, renombrar archivos, borrarlos y subir archivos desde nuestro ordenador local.

La mayoría de los proveedores ofrecen, junto con la cuenta de acceso, la dirección de correo electrónico y un espacio para ftp, aunque no todos permiten el acceso con un gestor de ftp, existiendo algunos que tienen unas herramientas especiales basadas en web que se encargan de dichas funciones.

Para nuestro ejemplo vamos a utilizar como modelo el servicio ofrecido por el CNICE, que puede presentar características similares a las de muchos proveedores. Si tu proveedor de acceso es diferente podrás tomarlo como referencia, pero tendrás que consultar la documentación sobre disponibilidad e instrucciones específicas de acceso en tu caso

Tomemos pues los datos del usuario cuya dirección de correo es *rluna@platea.cnice.mecd.es* que, por lo que hemos visto hasta el momento, tendrá como nombre de usuario para el servicio de correo lo que aparece antes del signo @, esto es, **rluna**. En la mayoría de los servidores también será éste el nombre de usuario para acceder al servicio de ftp, y así ocurre en el caso del CNICE. Si el nombre de usuario es el mismo que para el correo electrónico es lógico suponer que la contraseña será también la misma y así ocurre también en este caso.


En algunos casos el nombre de usuario no es sólo lo que precede al signo @ sino que puede ser toda la dirección de correo electrónico u otro dato que te habrá suministrado tu proveedor.

En cuanto al nombre del ordenador en el que tenemos reservado el espacio, en el caso de las cuentas del CNICE coincide con el ordenador en el que se almacena nuestro correo, por lo que en el ejemplo que estamos viendo sería **platea.cnice.mecd.es**, aunque hay que tener en cuenta que este caso no es tan general como en lo referido al nombre de usuario y la contraseña: hay muchos servidores en los que el espacio de almacenamiento está alojado en un servidor con un nombre diferente al del correo.

Veamos pues un resumen de un par de situaciones que pueden cubrir una gran parte de la casuística.

e-mail	usuario	contraseña	ordenador remoto
rluna@platea.cnice.mecd.es	lo que precede a @ = rluna	la misma del correo	el mismo del correo = platea.cnice.mecd.es
mercedesgr@ya.com	todo el e-mail = mercedesgr@ya.com	la misma del correo	diferente al de correo = ftp.ya.com

Una vez conocidos estos datos los introduciremos en la zona destinada al efecto. Podríamos usar el botón

 y **Nuevo Sitio** en la ventana que se abre, pero lo más fácil es utilizar la barra de conexión rápida.

Dirección: Usuario: Contraseña: Puerto: **Conexión Rápida** ▼

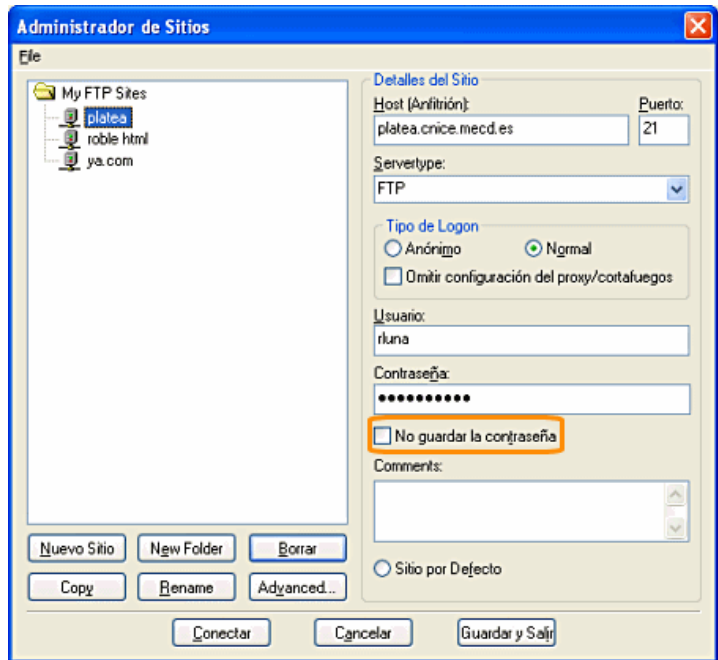
El puerto de comunicaciones utilizado de forma general para las transferencias ftp es el 21 y, aunque lo dejes en blanco, el programa lo completará automáticamente. Una vez introducidos los datos sólo queda pulsar el botón **Conexión Rápida** ▼ para que se inicie la conexión al servidor.

El procedimiento anterior podría ser perfectamente válido sin necesidad de recurrir al administrador de sitios, ya que bastaría con desplegar el menú para acceder a las conexiones rápidas que hayamos ido definiendo, pero hay una cuestión que es importante: si compartimos el ordenador estamos dejando almacenadas todas las configuraciones con sus contraseñas. Por ello sería preferible introducir los datos con el procedimiento que citábamos al inicio y marcar la opción de **No guardar la contraseña**.

Si ya habíamos creado una conexión rápida podemos utilizar la opción de menú **Archivo** ➔ **Copiar al administrador de sitios** para realizar una exportación rápida de los datos que ya habíamos introducido en la que lo único que tendremos que hacer será nombrar el sitio para localizarlo en el listado y marcar la casilla que habíamos mencionado anteriormente para que no guarde las contraseñas.

También podemos introducir algún comentario en la zona inferior que nos sirva como información complementaria sobre el mismo o para recordar algún dato específico.

De todas maneras seguimos teniendo el problema de las configuraciones introducidas en la Conexión rápida ya que siguen estando disponibles. Si quieres eliminarlas tendrás que hacerlo manualmente puesto que esta versión no dispone de una opción de menú para hacerlo. Así pues, los pasos que habría que dar serían los siguientes:



1. Abrir la carpeta **C:\Archivos de programa\Filezilla**, salvo que hubieras modificado la ruta de instalación.
2. Una vez en la carpeta tendrás que abrir el archivo FileZilla.xml y localizar en él una sección que se encuentra al final del archivo encabezada por la etiqueta **<RecentServers>**
3. Eliminar las referencias que aparecen allí que serán del tipo: **<Server Host="roble.cnice.mecd.es" Port="21" User="html3553" Pass="045069007170091097707000" FirewallBypass="0" DontRememberPass="0" ServerType="256" Path="" PasvMode="0" TimeZoneOffset="0"/>**

Transfiriendo archivos

La siguiente animación te muestra una secuencia completa en la que se selecciona una carpeta del servidor remoto y se transfiere un archivo hasta el ordenador local con un simple proceso de arrastrar y soltar.

Cuando queramos transferir varios archivos de una vez en uno u otro sentido podremos seleccionarlos utilizando los modificadores de teclado habituales al hacer clic:

- **Archivos contiguos:** clic sobre el primer archivo ➔ pulsar **May** y mantenerla pulsada hasta hacer clic sobre el último de la serie
- **Archivos salteados:** clic sobre el primer archivo ➔ pulsar **Ctrl** y mantenerla pulsada mientras se va haciendo clic sobre el resto de archivos a seleccionar.
- **Grupos con archivos contiguos y salteados:** Clic sobre el primer archivo ➔ pulsar **Ctrl** y mantenerla pulsada durante todo el proceso de selección ➔ hacer clic sobre los archivos a seleccionar ➔ cuando aparezca un grupo contiguo pulsar **May** y mantenerla pulsada hasta hacer clic sobre el último de la serie ➔ soltarla y seguir seleccionando los archivos salteados (**Ctrl** sigue pulsada desde el principio)

Práctica

Accede a tu espacio web. Ya sabes que si eres usuario del CNICE dispones de un espacio gratuito y también suelen proporcionártelo los proveedores de acceso. Si tienes dudas puedes consultar la información correspondiente al apartado de [Presencia en la red](#).

Crear una carpeta y subir un archivo. Renombrarlo