



GOBIERNO
DE ESPAÑA

MINISTERIO
DE EDUCACIÓN,
POLÍTICA SOCIAL Y DEPORTE

GIMP, APLICACIONES DIDÁCTICAS

INSTALACIÓN DE GIMP





INDICE DE UNIDADES

- 1 Conociendo Gimp
- 2 Imagen digital
- 3 Las capas
- 4 Los textos
- 5 Máscaras y selecciones
- 6 Filtros
- 7 Las rutas
- 8 Los canales
- 9 El color
- 10 Otros filtros
- 11 Animación y web
- 12 Taller práctico


INSTALACIÓN DE GIMP

Todos Los pasos necesarios para obtener el programa de instalación de GIMP y su instalación en ordenadores con Windows, Linux o Mac. Además podrás instalar la ayuda de GIMP y una versión portable de GIMP para usar en ordenadores diferentes sin necesidad de instalar el programa en todos los ordenadores.

Contenidos

Instalación en Windows
Instalación de la ayuda de GIMP
Instalación portable
Instalación en Linux
Instalación en Mac

Instalar GIMP 2.4.6

	<p>Nota</p>
<p>Todos los archivos a los que se hace mención puedes encontrarlos en la carpeta Recursos del CD del curso.</p>	

1. Instalación en Windows

La última versión estable de Gimp es la 2.4.6, a la hora de cerrar este CD, y es la que utilizaremos en el curso. La instalación es sumamente sencilla y solamente debes seguir los pasos que se indican a continuación. Se parte de un solo archivo que instala todo lo necesario para poder utilizar Gimp en nuestro ordenador. Si quieres utilizar la última versión de Gimp puedes obtenerla desde la dirección <http://gimp-win.sourceforge.net/>.

1. El archivo que obtenemos, bien en el CD del curso o desde la página citada, es un archivo EXE ([gimp-2.4.6-i686-setup.exe](#)), autoejecutable, cuyas primeras pantallas se encuentran en inglés pero no debemos preocuparnos porque Gimp se instalará de forma automática, reconociendo el idioma en que tengamos nuestro sistema operativo.



Fig 1-1 Pantalla de bienvenida de la instalación. Haz clic en Next

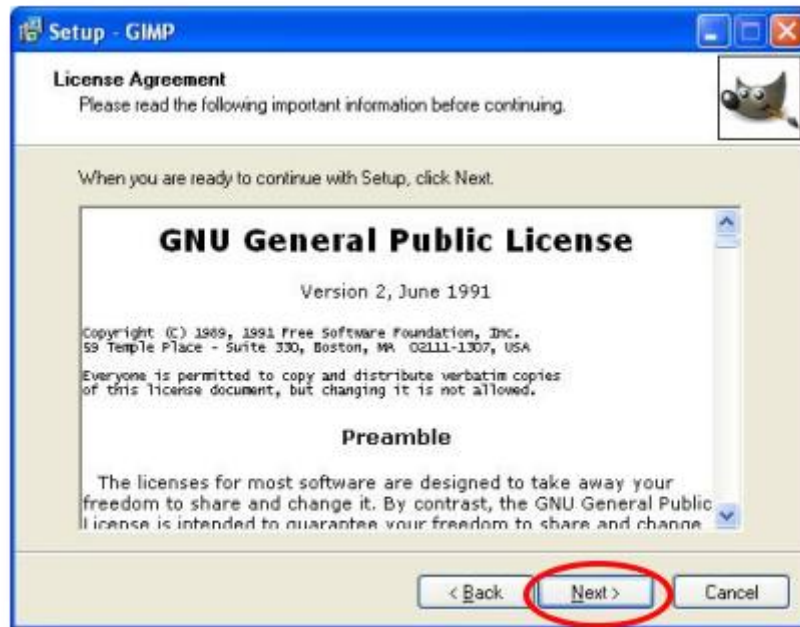


Fig 1-2 Licencia GNU. Haz clic en Next



Fig 1-3 Comienza la instalación. Debes elegir **Install now** que instalará Gimp en un directorio fijo; si utilizas la opción **Customize** te permitirá elegir la carpeta de instalación de Gimp. No te aconsejamos esta última opción porque nos puede dar algún problema en el futuro. Por lo tanto haz clic en **Install Now**

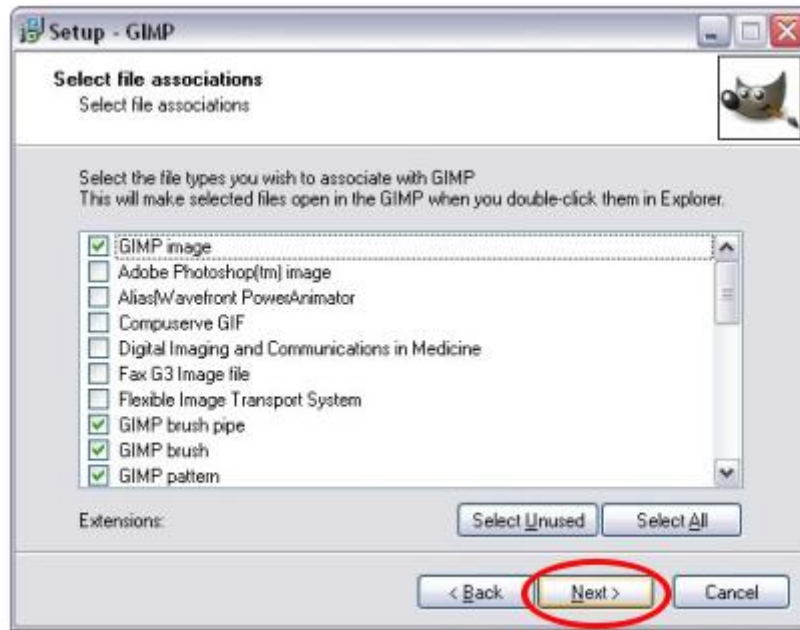


Fig 1-4 Ventana donde podemos seleccionar los archivos asociados a Gimp. Aconsejamos dejar marcados los que vienen por defecto. Posteriormente haz clic en **Next**.

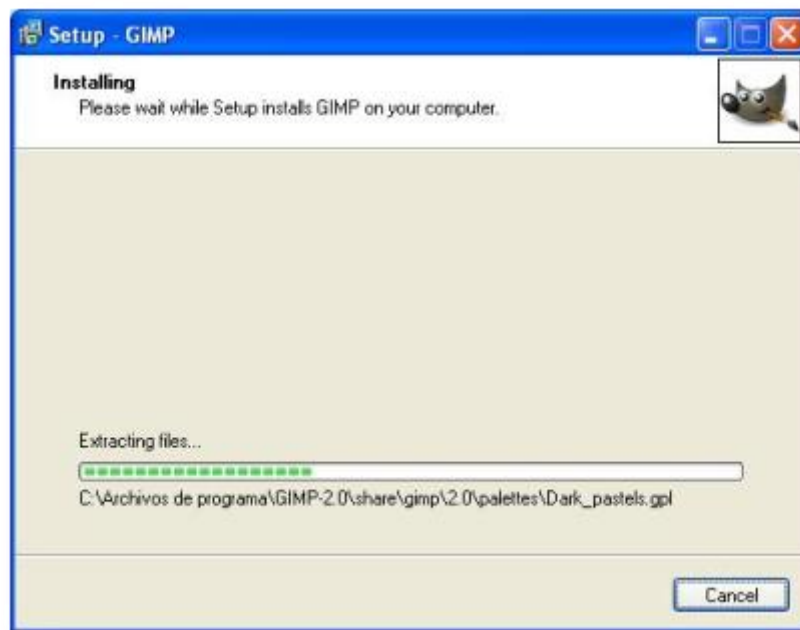


Fig 1-5 Se pone en marcha el proceso de Instalación de Gimp. Debemos esperar a que concluya. No suele tardar más de uno o dos minutos.



Fig 1-6 Concluye la instalación. Queda marcada la opción **Launch The Gimp**. Si hacemos clic en **Finish**, finaliza el proceso de instalación y se pone en marcha Gimp. Si dejamos sin marcar la opción **Launch Teh Gimp** concluirá el proceso de instalación y para poner en marcha Gimp deberemos ir a **Inicio --> Todos los programas --> Gimp --> Gimp 2**.



Fig 1-7 Pantalla de Inicio de Gimp. El arranque de Gimp no suele tardar más de un minuto. Cuando comienza a leer las tipografías parece que se para la carga de Gimp, esta "parada" durará más o menos según el número de fuentes que tengamos instaladas en nuestro sistema.

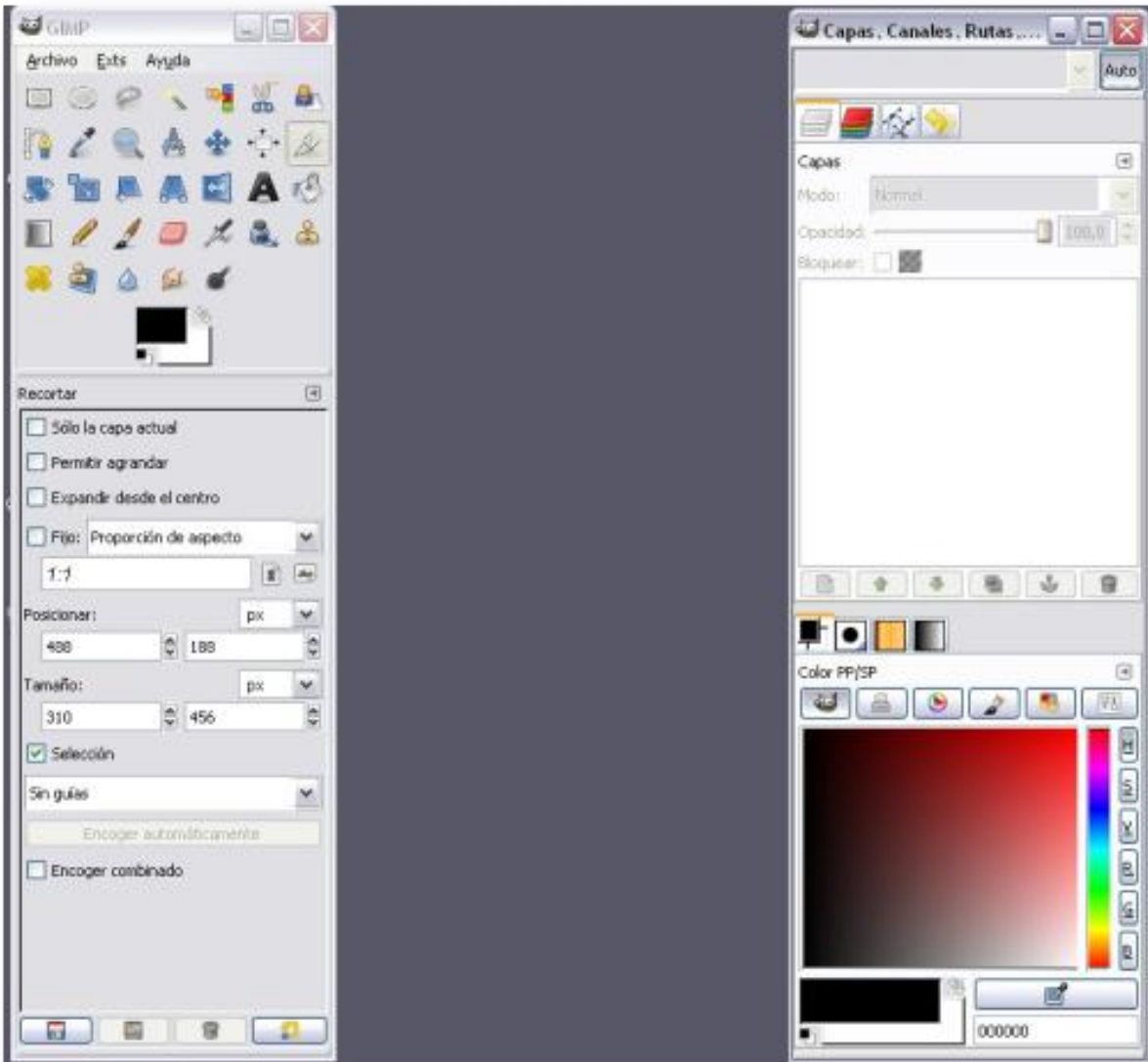


Fig 1-8 Gimp con us dos ventanas características. En la **Unidad 1** veremos las diferentes partes de estas ventana. Has concluido la instalación en Gimp y todo funciona correctamente.

En el Escritorio encontrarás un acceso directo al programa para poder arrancar Gimp de forma más cómoda.

Instalación de la Ayuda de Gimp

Gimp dispone de un sistema de ayuda integrado en el programa que debe instalarse por separado. Desde la dirección <http://gimp-win.sourceforge.net/> puedes obtener la versión más reciente de la Ayuda y desde la carpeta Recursos del CD puedes utilizar el archivo [gimp-hel-2.2.4.0-setup.exe](#) para instalar la Ayuda. No es imprescindible para poder seguir el curso pero si recomendable por lo que procedemos a explicar los pasos que es necesario dar para instalar la Ayuda de Gimp en español.



Fig 1-9 Debemos ejecutar el archivo autoejecutable gimp-help-2-2.4.0-setup.exe. Nos aparece la ventana que se muestra en la figura. Haz clic en **Ejecutar**.



Fig 1-10 Bienvenida a la instalación de la Ayuda. Haz clic en **Next**

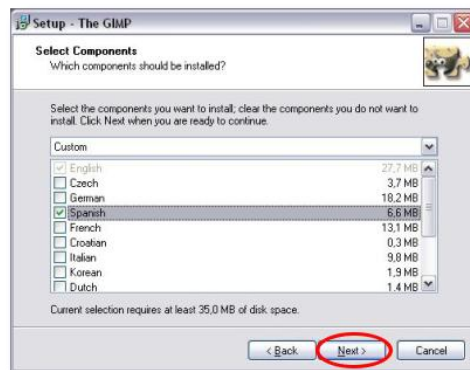


Fig 1-11 El archivo de instalación contiene la ayuda de Gimp en varios idiomas, por defecto vienen seleccionados todos los idiomas en los que existe ayuda de Gimp, seleccionamos solamente español. Presionamos **Next**.



Fig 1-12 Pantalla de información de la instalación de la Ayuda de Gimp. Nos indica donde se encuentra instalado Gimp y los idiomas que hemos seleccionado para la ayuda. El idioma inglés aparece seleccionado por defecto y no podemos evitar su instalación. Presionamos **Install**.

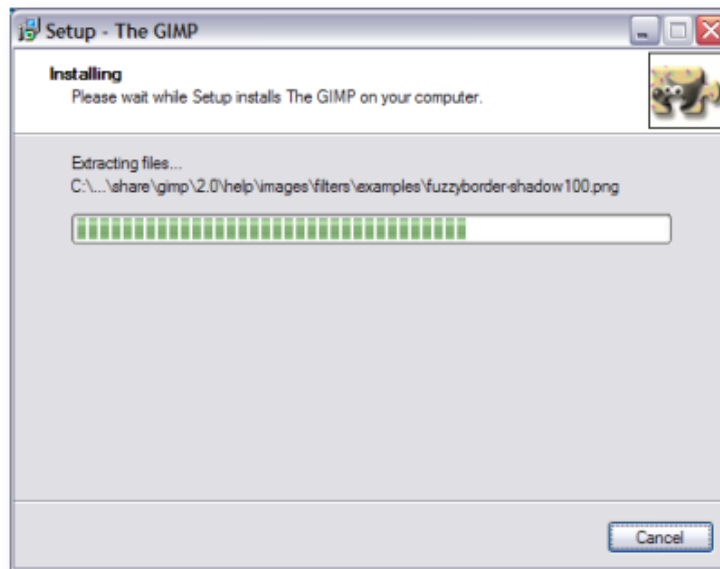


Fig 1-13 Proceso de instalación de Gimp. Esperamos a que concluya y aparezca la imagen que se muestra en la siguiente figura.



Fig 1-14 Pantalla que nos informa de la correcta instalación de la Ayuda de Gimp. Presionamos **Finish**.

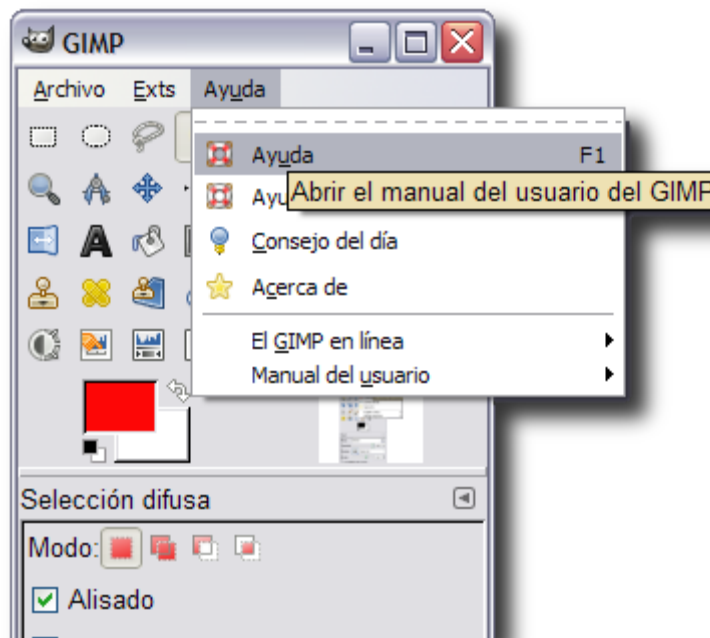


Fig 1-15 Para acceder a la Ayuda de Gimp desde el programa deberemos ir al Menú Ayuda y desde allí elegir la opción **Ayuda** o presionar la tecla **F1**.

Instalación portable de Gimp

Te ofrecemos una instalación portable de Gimp para que puedas seguir el curso en cualquier ordenador. Es una instalación indicada para realizarse sobre un pen-drive que pueda ejecutarse sobre cualquier ordenador que tenga el sistema operativo Windows XP o superior. No instala nada en el registro y nos permite movernos con nuestro Gimp de un ordenador a otro sin necesidad de hacer instalaciones en todos los ordenadores que utilicemos para hacer el curso. El proceso de instalación es sumamente sencillo y, básicamente, lo que hace es copiar todos los archivos necesarios para la ejecución de Gimp en una carpeta. Esta carpeta puede estar situada en nuestro disco duro o en cualquier soporte extraíble tal como un CD grabable o un pen-drive. Necesitamos que el lugar donde vayamos a copiar los archivos tenga una capacidad de 512 megas.

El instalador que puedes encontrar en la carpeta recurso del CD se llama [gimp_2_4_6.exe](#) y está comprimido con el compresor de archivos 7Zip, que necesitas tener instalado en tu ordenador. Este compresor-descompresor de archivos es libre y muy fácil de utilizar.

Comenzamos la instalación de Gimp portable en Windows.



Fig 1-16 Comenzamos el proceso de instalación de Gimp portable. Pon en marcha el archivo `gimp_2_4_2.exe` y al aparecer la ventana de esta figura, presiona **Ejecutar**.

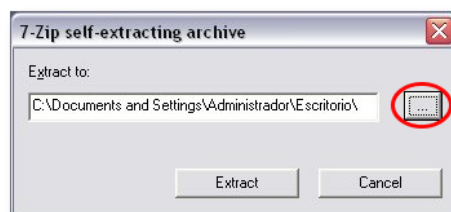


Fig 1-17 Al ponerse en marcha el extractor de 7Zip nos muestra el lugar donde, por defecto, extraerá los archivos que contiene. Hacemos clic en el botón marcado en rojo para elegir la carpeta donde queremos instalar nuestro Gimp portable.

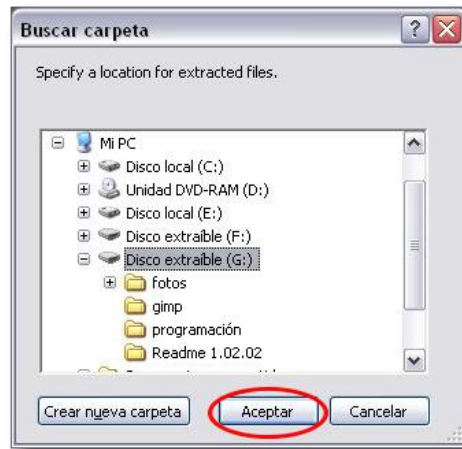


Fig 1-18 Localizamos la carpeta donde copiaremos todos los archivos de Gimp portable y hacemos clic en **Aceptar**.

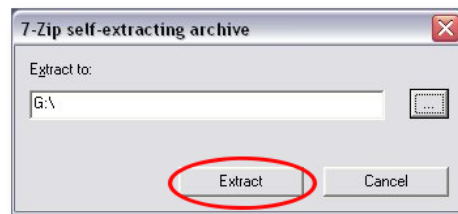


Fig 1-19 Nuestro consejo es que procedas a la instalación de Gimp portable en un pen-drive y directamente en la raíz de dicho disco. Al descomprimir el archivo se creará una carpeta llamada `gimp_2_4_2`. Haz clic en **Extract**.



Fig 1-20 Comienza el proceso de extracción de los archivos necesarios para el funcionamiento de Gimp portable. Si la instalación se realiza sobre un pen-drive debemos ser pacientes porque tarda bastante tiempo. Así que podemos ponernos a dar un vistazo a los contenidos del curso mientras se realiza todo el proceso de extracción. Tarda bastante y no creas que se bloquea, así que un poco de paciencia.

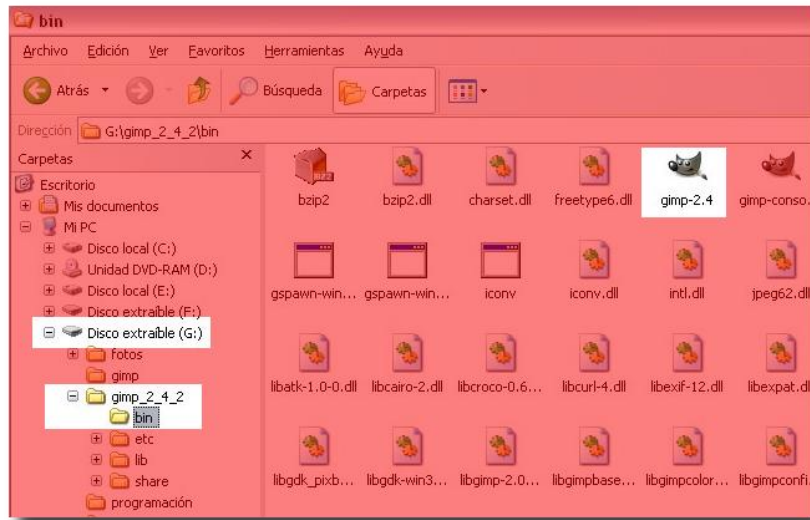


Fig 1-21 Una vez finalizada la extracción de archivos debemos localizar en nuestro pen-drive (o carpeta de nuestro disco duro donde hayamos realizado la descompresión) la carpeta bin que se muestra en la figura. Dentro de esa carpeta hay que localizar el archivo marcado como **gimp-2.4** para crear un acceso directo como veremos enseguida.

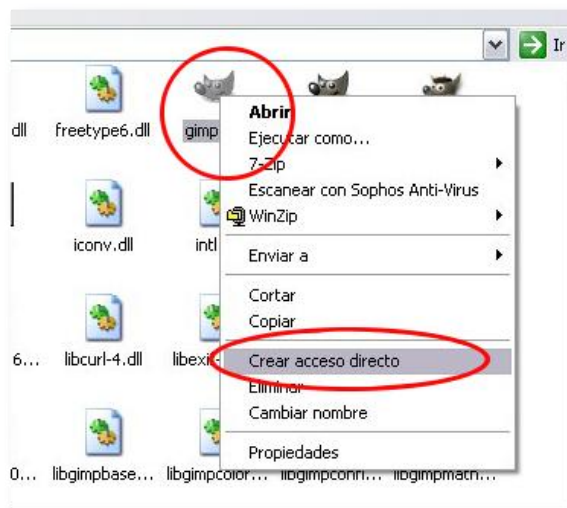


Fig 1-22 Una vez localizado el archivo **gimp-2.4**, hacemos clic derecho sobre él y elegimos la opción **Crear acceso directo**. Se crea un acceso directo en esa carpeta que luego podemos trasladar a nuestro escritorio.

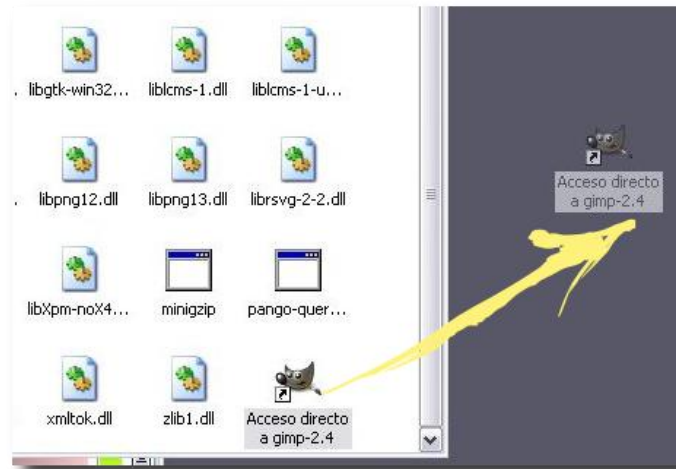


Fig 1-23 Trasladamos el acceso directo al escritorio para poder poner en marcha Gimp portable desde nuestro pendrive de forma sencilla. Hacemos clic en Acceso directo y arrastramos hasta soltar el icono en nuestro Escritorio.

2. Instalación en Linux

Cualquier distribución de Linux trae ya instalado Gimp. Si no has actualizado a la última versión de Gimp te explicamos a continuación como puedes hacerlo. La actualización la realizaremos sobre Ubuntu aunque es similar para las distribuciones Linux habituales en entornos educativos.

Abre Synaptic desde Sistema --> Administración --> Gestor de paquetes Synaptic. Si no has entrado como administrador, te pedirá la contraseña para tareas administrativas. Introduce la contraseña. Haz clic en el botón Buscar e introduce la palabra Gimp.

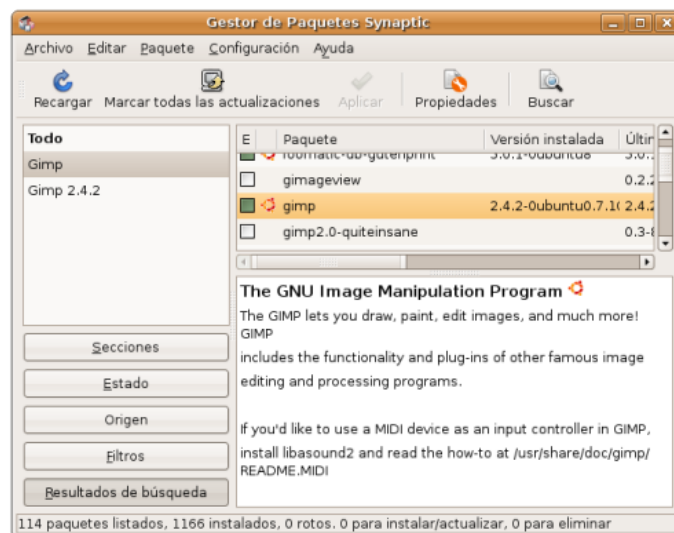


Fig 1-24 Si ya tienes instalado Gimp, selecciona el paquete gimp y accede al menú Paquete --> Marcar para reinstalación.

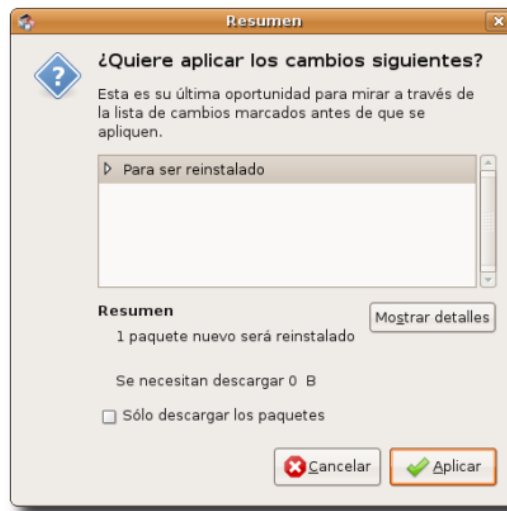


Fig 1-25 Al hacer clic en el botón Aplicar nos aparece esta ventana. Hacemos clic en **Aplicar**.

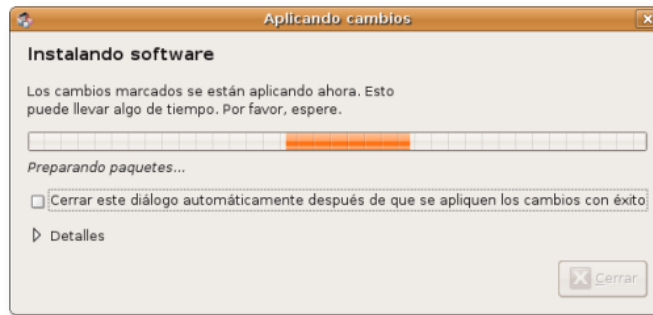


Fig 1-26 Comienza la instalación de Software. Esperamos a que aparezca la siguiente imagen.



Fig 1-27 Haz clic en **Cerrar** si todo ha sido correctamente instalado. .



Fig 1-28 Para poner en marcha Gimp debes acceder a **Aplicaciones --> Gráficos -> Editor de imágenes GIMP**.

3. Instalación en Mac

Necesitas el archivo de instalación para Mac que puedes conseguir en la carpeta de recursos del CD del curso. Para Tiger puedes usar la versión 2.4.5 que puedes obtener desde la dirección <http://darwingimp.sourceforge.net/download.html>, nosotros hemos incluido en el CD el [Gimp-2.4.6-080604-Leopard-Intel.dmg](#) para Leopard. En cuanto descargues el archivo se abre una ventana como la que puedes observar a continuación. Previamente tienes que tener instalado el X11; en la última versión de Leopard ya viene instalado. Si no lo tienes instalado puedes hacerlo directamente desde el DVD de instalación que trae el Leopard. Para instalarlo hay que buscar el paquete llamado *Optional Installs.mpkg* y seguir las instrucciones.

Ahora solamente debes hacer lo que te indica la figura 1-29.

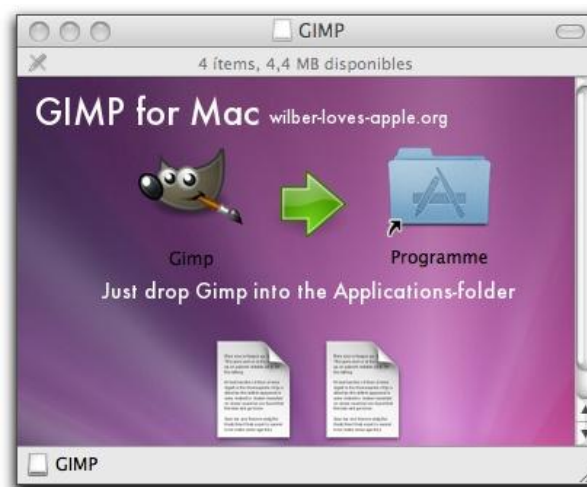


Fig 1-29 Haz clic sobre el icono de Gimp y arrastra hasta soltarlo sobre **Aplicaciones**. Ya queda instalado Gimp.

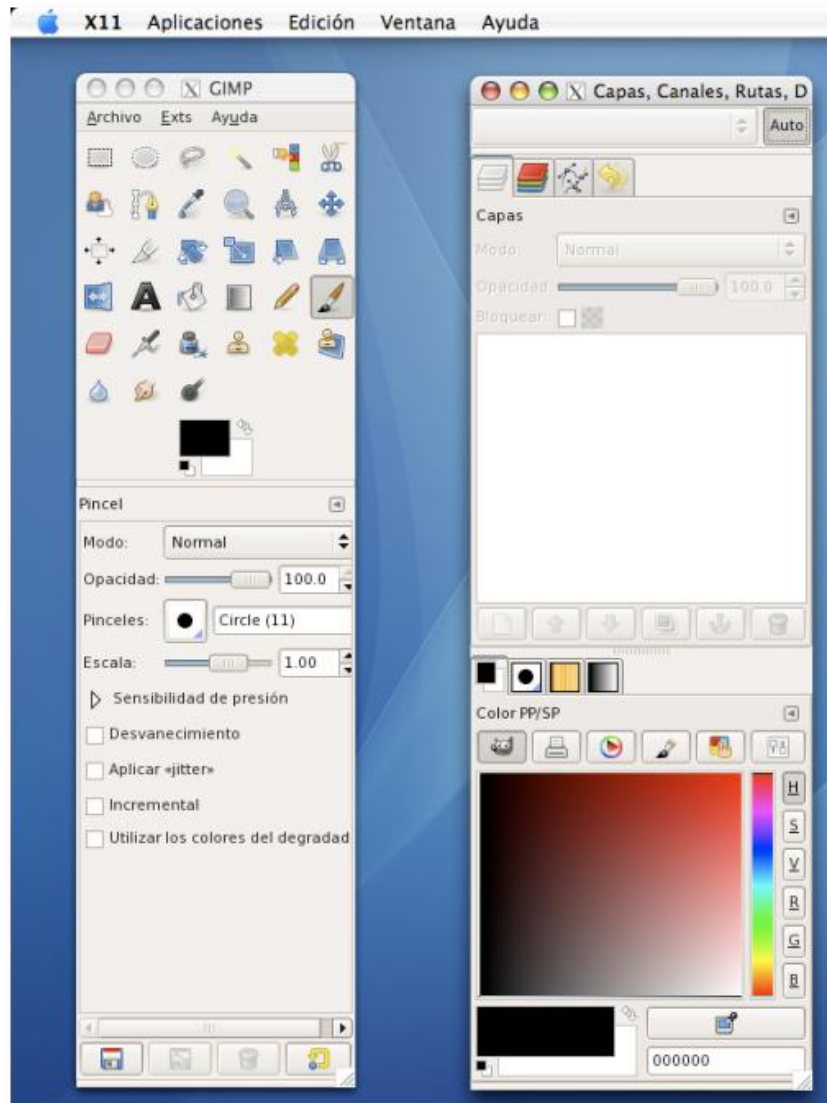


Fig 1-30 Yendo a Aplicaciones eliges Gimp, haciendo doble clic se abre el programa teniendo el aspecto que puedes ver en la imagen.

A partir de este punto el funcionamiento del programa es similar en las diferentes plataformas indicadas. Por este motivo a lo largo del curso mostraremos capturas de pantalla del programa funcionando bajo Windows. Quizás te sorprenda la apariencia de un programa multiventana en el que, en principio, observamos tres ventanas: la ventana **Consejo del día** que nos orienta sobre el uso de GIMP y las otras dos son imprescindibles para el uso de GIMP. Si quieres cerrar el programa debes ir al **Menú Archivo** y seleccionar la opción **Salir**. **NO CIERRES** la ventana titulada **Capas, Canales, Rutas y Deshacer**. Si cierras esta ventana la próxima vez que abras GIMP no aparecerá y puede que no sepas como mostrarla de nuevo.

Ya estamos listos para comenzar a utilizar GIMP.