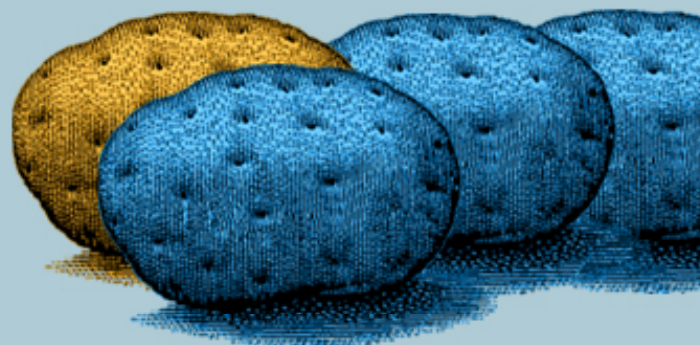


# Aplicaciones Educativas con Hot Potatoes



Curso

Guía del Alumno

Autores



MINISTERIO  
DE EDUCACIÓN  
Y CIENCIA

SECRETARÍA GENERAL  
DE EDUCACIÓN

DIRECCIÓN GENERAL DE EDUCACIÓN  
FORMACIÓN PROFESIONAL  
E INNOVACIÓN EDUCATIVA

CENTRO NACIONAL  
DE INFORMACIÓN Y  
COMUNICACIÓN EDUCATIVA

# Aplicaciones Educativas con Hot Potatoes



## Índice

- Tema 1: Hot Potatoes
- Tema 2: Elaboración de un ejercicio
- Tema 3: Tipos de ejercicios
- Tema 4: Creación de unidades didácticas
- Tema 5 : Publicación en web
- Mapa del curso
- Actividades
- Anexos
- Recursos
- PDF
- Proyectos



### 5.1 Introducción

Para difundir las unidades didácticas con tus ejercicios de Hot Potatoes, puedes:

- utilizarlas en tus clases, copiándolas en los discos duros de los ordenadores de que dispongas.
- distribuirlas, a tus compañeros y a tus alumnos, en disquetes o en **CDs** o **DVDs**.
- publicarlas en la red Internet, en algún servidor de páginas web, para distribuirlas o enseñarlas al mayor número de personas posible.

Los usuarios sólo tienen que abrir los archivos en su ordenador y podrán trabajar con las unidades didácticas, ya que actualmente cualquier sistema operativo (**Windows**, **GNU/Linux**, **Mac OS**) incluye un navegador de páginas web.

**Recuerda** que los ejercicios que has creado con **Hot Potatoes** son archivos *html*, páginas web, el estándar de la **World Wid Web**.

**ACTIVIDAD 1.** Observación de ejercicios elaborados con Hot Potatoes y publicados en la Web.

Para empezar, se propone que des un paseo por alguna de las siguientes páginas web. Para ello es imprescindible que te conectes a la red Internet, ya que los ejemplos que vas a ver no están en el CD, están en la red Internet. Una vez que establezcas la conexión a Internet, vuelve a esta página y:

[Pulsa en este enlace para acceder al ejemplo](#)

[O en estos otros ejemplos](#)

Las direcciones de los ejemplos propuestos son:

- **Unidades didácticas y actividades elaboradas por profesorado de todos los niveles y asignaturas:**  
[http://roble.cnice.mecd.es/~hotp0019/actividades\\_finales/finales\\_andalucia.html](http://roble.cnice.mecd.es/~hotp0019/actividades_finales/finales_andalucia.html)
- **Activadas incluidas en el Proyecto Biosfera CNICE: El reino Animal, 1º de ESO.**  
<http://iris.cnice.mecd.es/biosfera/alumno/1ESO/animales/actividades.htm>

**ACTIVIDAD 2.** Revisa las condiciones de publicación de algún servidor de páginas web.

Nosotros te proponemos que revises las condiciones del servidor de páginas web del **CNICE**. Comprueba que tienes establecida la conexión con Internet y luego:

[Pulsa en este enlace para acceder a las condiciones de publicación del CNICE](#)

La dirección del ejemplo propuesto es:

- **Publicación de páginas web en el CNICE:**  
<http://www.cnice.mecd.es/servicios/publicaweb.htm>

**Recuerda** que cada servidor de páginas web tiene su propia política de publicación de páginas web.

## NOTAS

**Nota 1:** Estas actividades no tiene una respuesta concreta, son actividades procedimentales y, por tanto, no pueden ser incluidas aquí.

Confiamos en que ésta introducción haya sido instructiva, a partir de ahora te toca a ti.





### 5.2 Publicar los ejercicios elaborados

#### a. Qué necesito

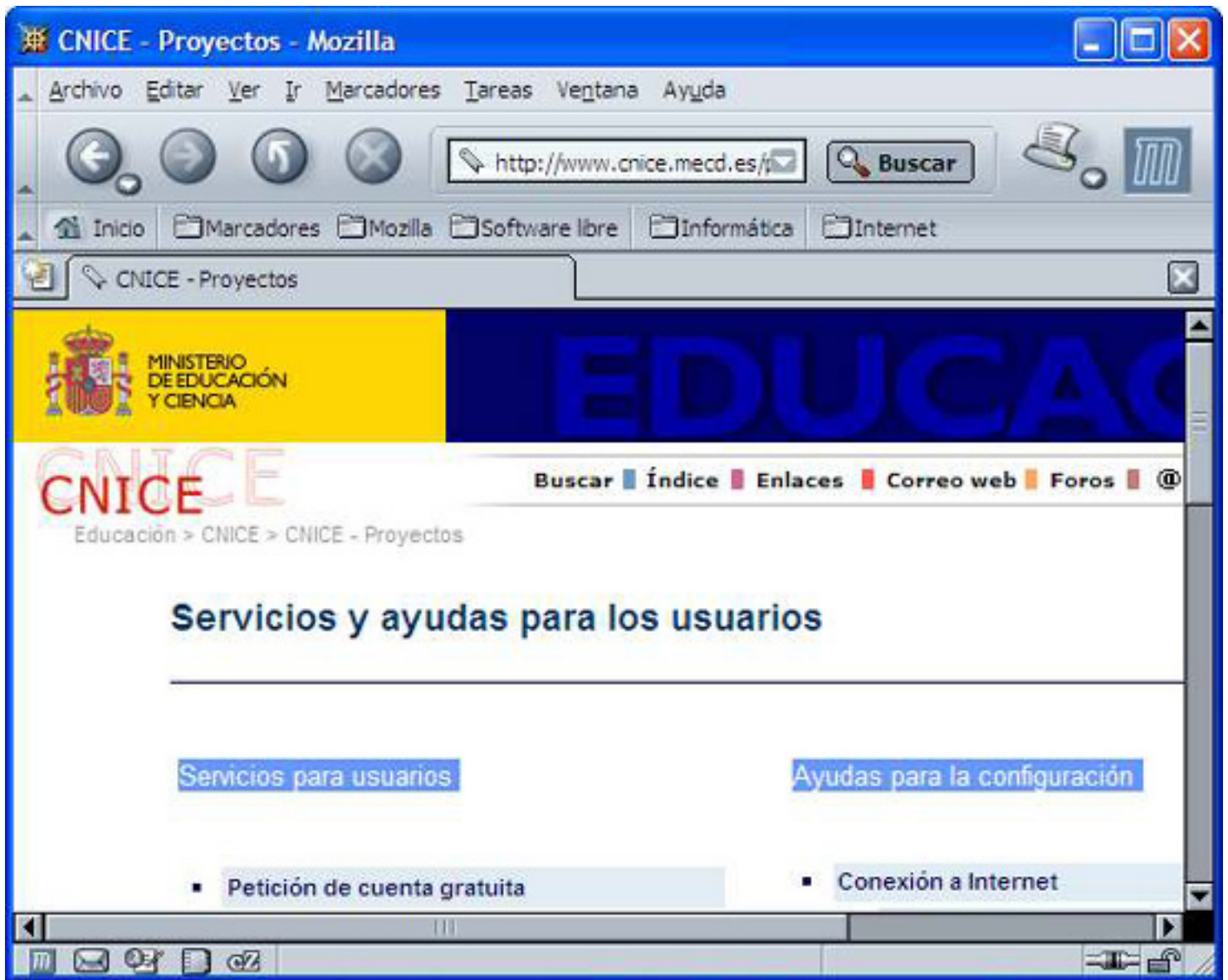
Para publicar las unidades didácticas que has ido desarrollando a lo largo del curso, necesitas además disponer de los siguientes elementos: una institución o empresa, un programa FTP y un navegador. Veamos una descripción de ellos:

- **Una institución o empresa pública o privada, con presencia en Internet**, que te permita colocar los archivos *html* generados (tus unidades didácticas elaboradas con Hot Potatoes) en sus ordenadores. En la jerga técnica informática se habla de **servidores de páginas web**.

Por ejemplo, empresas privadas como **Yahoo!** (<http://www.yahoo.es>)



o instituciones públicas como el **CNICE** (<http://www.cnice.mec.es>):



te permiten publicar tus páginas web de forma gratuita, y no son la únicas (la mayoría de las Comunidades Autónomas y muchas empresas privadas también te lo permiten).

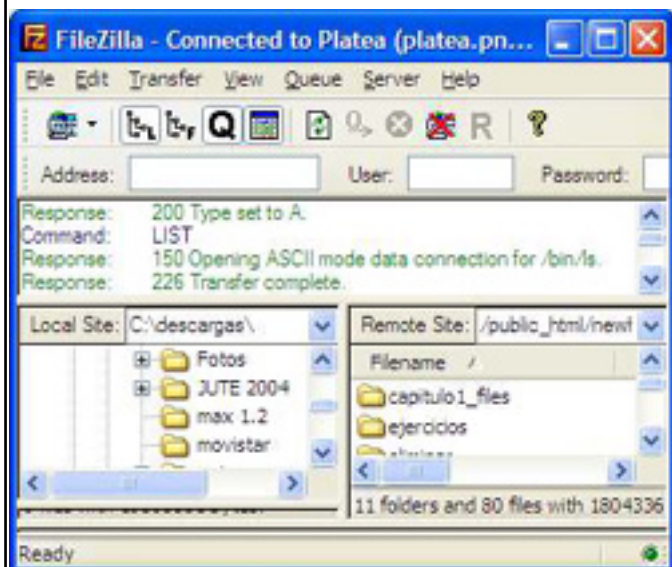
- **Las unidades didácticas elaboradas** (las páginas web creadas con Hot Potatoes).

**Recuerda:** Sólo se publican los archivos html, las páginas web, no se publican los archivos con los datos de los ejercicios, los archivos fuente (los que tienen las diferentes extensiones de las patatas).

- **Un programa de FTP** (File Transfer Protocol: protocolo de transferencia de archivos). Estos programas permiten, mediante una conexión a Internet, transferir archivos desde nuestro ordenador al ordenador de la empresa o institución en la que publicaremos las página. En la jerga de Internet se habla de "**subir**" una página (del término empleado en inglés: "**upload**")

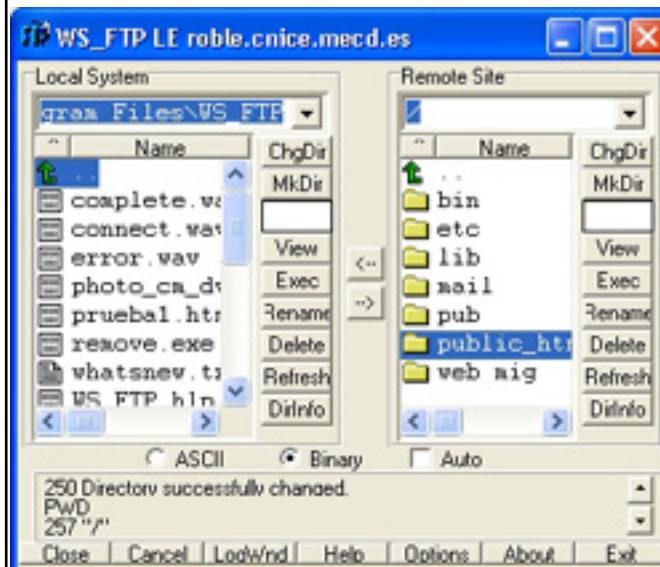
Existen numerosas aplicaciones informáticas que nos permiten **subir** nuestros archivos a un **servidor** de páginas web. Entre los más populares por su sencillez de manejo, y por que se pueden conseguir de forma gratuita, podemos citar a los programas **Filezilla** y **WS\_FTP**.

### Aspecto del programa **Filezilla**



se puede obtener en:  
<http://www.sourceforge.net/projects/filezilla>

### Aspecto del programa **WS\_FTP**



se puede obtener en:  
<http://www.ipswitch.com/downloads/index.html>

- **Un navegador para páginas web**, con el que ver las páginas publicadas, aunque también nos puede servir para publicar nuestras páginas web, tal como veremos más adelante.

## b. Cómo se hace

Aunque el proceso para subir archivos a un servidor web es semejante, independientemente de dónde alojemos las páginas web, cada empresa o institución tiene su propia política de publicación.

Nosotros vamos a poner como ejemplo la publicación en los servidores del CNICE. Para publicar en estos servidores, tenemos que conocer una serie de datos que nos proporcionará esta institución al darnos de alta como usuarios de Internet. Estos datos se especifican a continuación.

- La **dirección o nombre del servidor** en el que publicaremos nuestras páginas web (los ejercicios de Hot Potatoes). Por ejemplo, si nos han asignado un ordenador/servidor denominado **endrino**, la dirección completa donde publicaremos nuestras páginas será **endrino.cnice.mecd.es**
- El **nombre de usuario** para poder acceder a dicho ordenador (denominado también **user ID** o **Login**). Este dato es personal y nos lo proporcionará la institución correspondiente, en este caso el CNICE. El ejercicio de **Tipo 5**, ejercicio de emparejamientos.
- La **clave de acceso** a dicho ordenador/servidor, también llamada **contraseña** o **password**. Este dato también es personal y nos lo proporcionará la institución correspondiente, en este caso el CNICE.

Estos datos los necesitaremos para subir los archivos (publicarlos), tanto si utilizamos un programa

de **FTP** como si lo hacemos mediante un navegador de páginas web, tal como vamos a practicar en las secciones siguientes.

## c. Actividades

### Actividad 1

Si tienes una cuenta de acceso a Internet con el CNICE, averigua cuáles son tus datos para poder publicar páginas web en sus servidores.

### Actividad 2

Si tienes una cuenta de acceso a Internet en otros proveedores de acceso a Internet (**Wanadoo**, **Yahoo!**, **Terra**, etc...), averigua los siguientes datos.

- Si te permiten publicar tus páginas web en sus ordenadores.
- En caso afirmativo, averigua de cuánto espacio dispones para publicar tus páginas.
- Por último, averigua el nombre o dirección del **servidor** que te han asignado, tu **login** o **nombre usuario** y la correspondiente **contraseña**.



## Tema 5: Publicación en Web > Mediante FTP

---

### 5.3 Mediante un programa de FTP

#### a. Cómo se hace

Publicar nuestras unidades didácticas en Internet mediante un programa de **FTP** es más sencillo de lo que parece. En esta sección vamos a utilizar el programa **WS\_FTP**.

**Recuerda** que lo puedes conseguir en la dirección web: <http://www.ipswitch.com/downloads/index.html>

Aunque para facilitarte el trabajo lo hemos incluido en la carpeta [/Accesorios](#). Pero antes de que empieces a trabajar por tu cuenta, te recomendamos que le eches un vistazo a la siguiente animación.

[Pulsa en este enlace para ver una animación sobre cómo subir páginas con WS\\_FTP](#)

#### b. Publicar mediante WS\_FTP

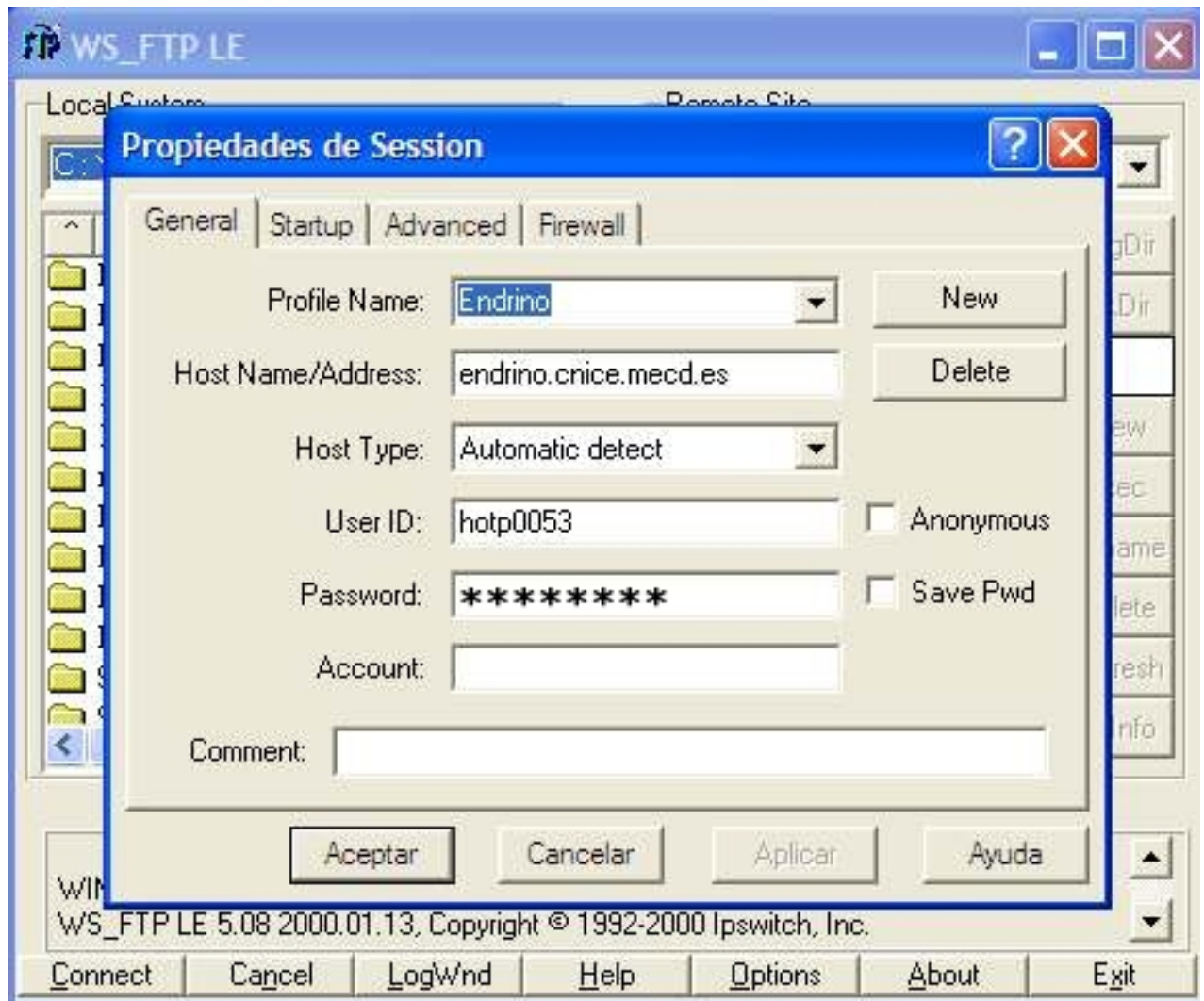


Supongamos que queremos publicar o **subir**, mediante el programa WS\_FTP, nuestras unidades didácticas en un servidor del CNICE que tiene los siguientes datos:

(**NOTA:** para que puedas realizar este ejercicio, deberás sustituir los datos siguientes por los tuyos propios)

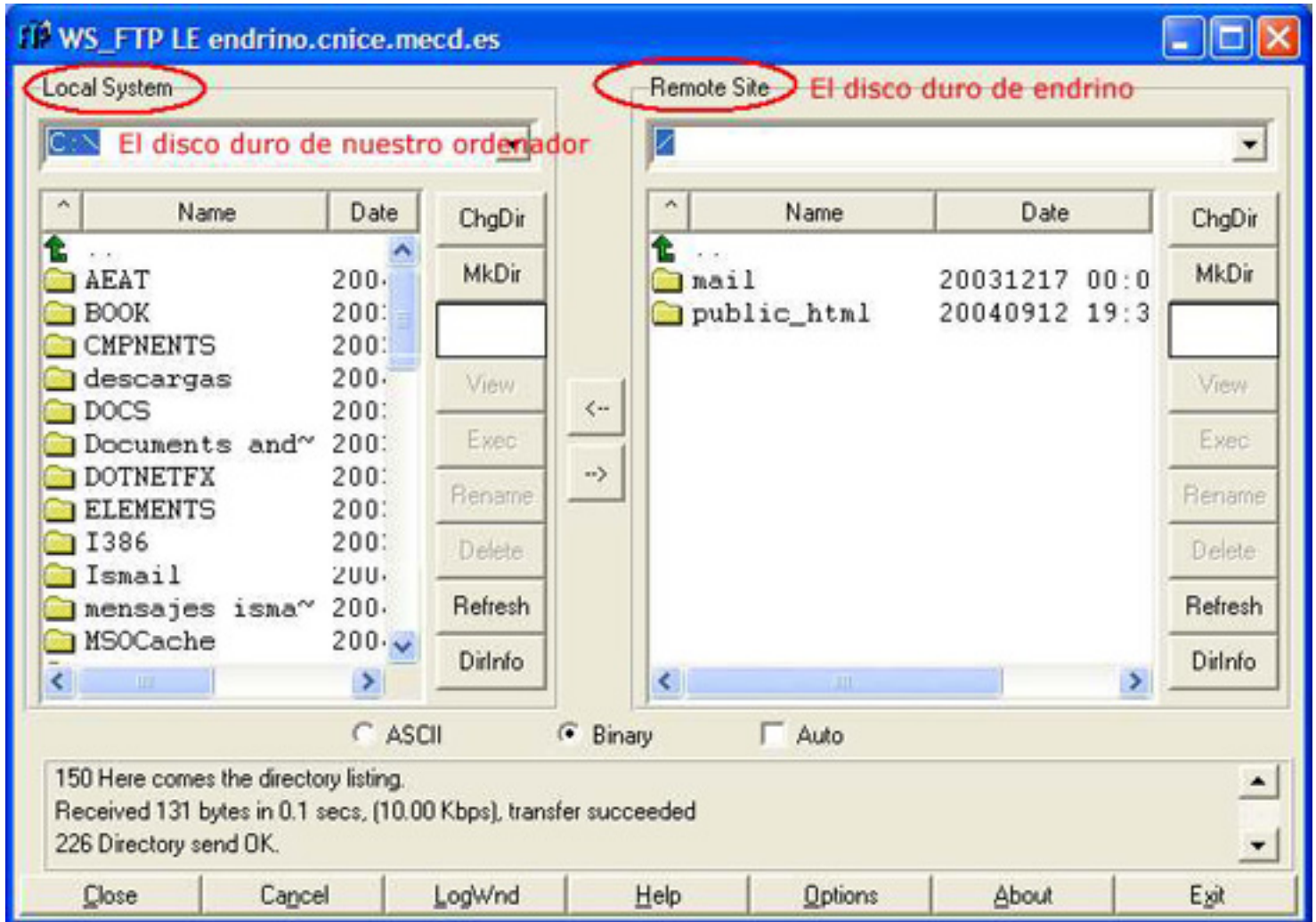
- Nombre o dirección del servidor: **endrino.cnice.mecd.es**
- **Nombre de usuario** o **login**: **hotp0053**.
- **Contraseña** o **password**: **\*\*\*\*\*** (por motivos evidentes, la ponemos tal como aparecerá cuando la escribas en el cuadro de diálogo correspondiente).

Con estos datos, arrancaremos el programa WS\_FTP y crearemos un nuevo perfil de conexión. Para ello, en el cuadro de diálogo **Propiedades de Sesión**, que nos aparece al arrancar el programa, pulsaremos en el botón **New** y completaremos el perfil de conexión con los datos anteriores, tal como se muestra en la figura adjunta.



Luego pulsaremos sobre el botón **Aceptar** y la aplicación intentará conectarse al servidor especificado. **Recuerda** que para ello es imprescindible haber establecido previamente la conexión

con Internet. Si todo ha ido correctamente, nos habremos conectado con el servidor **endrino** del CNICE y el aspecto del programa WS\_FTP será el que se muestra en la figura siguiente:



Tal como habrás visto en la introducción de este capítulo (**Actividad 2**: condiciones de publicación en el CNICE), una vez conectados a dicho servidor, deberemos crear una carpeta denominada **public\_html** (puede que ya exista) y será en dicha carpeta en la que copiaremos nuestras unidades didácticas.

En nuestro ejemplo, dentro de **public\_html** hemos creado otra carpeta denominada **unidades\_didacticas** mediante el botón **MkDir** y será en dicha carpeta en la que copiaremos los archivos que componen nuestras unidades didácticas (los ejercicios creados con Hot Potatoes).

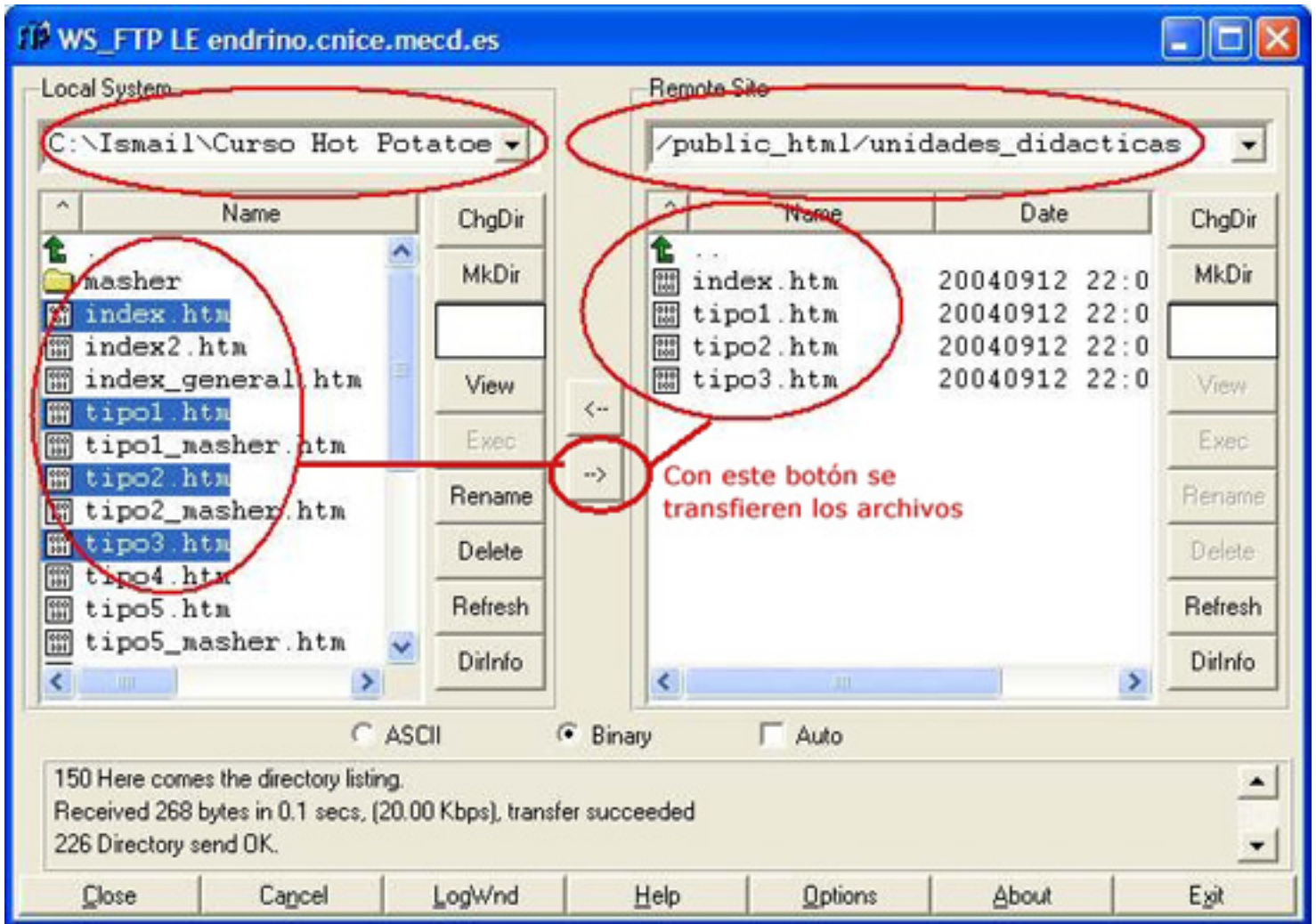
**Recuerda que** los servidores web no admiten espacios en blanco, ni tildes, en los nombres de archivos o carpetas, por ello utilizamos el "guión bajo" para unir las palabras **public** y **html** o **unidades** y **didacticas**.

En dicha carpeta copiaremos alguna de las unidades didácticas realizadas durante este curso, que estarán almacenadas en las carpetas correspondientes de nuestro disco duro; subiremos alguna de las unidades elaboradas en el Capítulo 4.

Para copiar los archivos seleccionados desde nuestro disco duro a la carpeta creada en el ordenador remoto, en **endrino**, bastará con pulsar en el botón con la flecha que indica el sentido de la

transferencia.

En la figura siguiente se muestran algunos de los archivos html transferidos de nuestro disco duro a la carpeta `/public_html/unidades_didacticas/` creada en el servidor `endrino.cnice.mecd.es`



Para terminar la conexión con `endrino`, pulsaremos en el botón **Close** y luego cerraremos la aplicación.

Recuerda que esta es la forma de publicar en los servidores del CNICE, pero en otros servidores de páginas web, de otras empresas o instituciones, no tiene por que haber una carpeta equivalente llamada `public_html`, aunque el resto del procedimiento será semejante.

### c. Cómo ver las páginas publicadas

Ya hemos subido nuestros archivos a un servidor de páginas web, en este caso a `endrino` del CNICE, pero ahora: ¿cómo veo esas páginas?, ¿cuál es la dirección web de dichas páginas?.

Las direcciones de las páginas web o **URL (Uniform Resource Locator)** hacen referencia a los nombres de los servidores u ordenadores donde están alojadas y a la estructura de carpetas de dicho servidor.

- En nuestro caso, el servidor se llama: **endrino.cnice.mecd.es**
- Nuestro nombre de usuario era **hotp0053** que además hará las veces de nuestra carpeta inicial o raíz en el servidor **endrino** y que se identificará como **~hotp0053**
- Luego hemos creado otra carpeta con el nombre **unidades\_didacticas**
- Y dentro de ella hemos copiado una serie de archivos que forman un conjunto y que comienza con el archivo denominado **index.htm**

Combinando todo lo anterior, tenemos que la dirección de nuestra página web en los servidores del CNCIE será:

**http://nombre del servidor/~login/carpetas\_creadas/nombre\_archivo\_inicial.htm**

Es decir:

**http://endrino.cnice.mecd.es/~hotp0053/unidades\_didacticas/index.htm**

**Recuerda**, el carácter ~ se obtiene pulsando la tecla **ALT + 126** en el teclado numérico de tu ordenador.

A la hora de publicar páginas web hay que tener en cuenta que el espacio que se nos asigna en un servidor web no es ilimitado y que los archivos ocupan espacio. Si utilizamos archivos de imágenes, de vídeo o de sonido que ocupen mucho (pesen mucho, en la jerga informática) dicho espacio se nos agotará. Además las páginas muy recargadas, con archivos muy grandes tardan mucho en visualizarse, en verse en un navegador y eso conllevará a que nuestra página no sea visitada, "**por pesada**"

## d. Actividades

### Actividad 1

- Averigua cuánto espacio se te asigna para publicar páginas web en los servidores del CNICE.

Para ello deberás navegar por las páginas del CNCIE, por la sección: **Servicios para usuarios**

### Actividad 2

- ¿Cuál será la dirección de una página web publicada en un servidor denominado **olmo.cnice.mecd.es** por una persona cuyo nombre de usuario es **pfernán** y que ha subido un archivo denominado **index.htm** dentro de un carpeta denominada **trabajos**?

Para resolver esta actividad no tiene más que fijarte en el ejercicio que hemos elaborado anteriormente.



### 5.4 Mediante un navegador web

#### a. Cómo se hace

Si te ha parecido muy complicado **subir** tus páginas con WS\_FTP, o eres de los que les gusta hacerlo todo desde el mismo programa, siempre puedes hacerlo desde el propio navegador de páginas web.

Se pueden establecer conexiones de tipo **FTP** con cualquier navegador que utilices (**Mozilla**, **Netscape**, **Internet Explorer**, etc...), el procedimiento es el mismo. Se trata de hacer que nuestro navegador de páginas web se comunique con un **servidor FTP** (protocolo **FTP**, servidores especializados en almacenar archivos y o programas), en lugar de comunicarse con un servidor de **páginas web** (protocolo **http**).

Al igual que en el apartado anterior, antes de que empieces a trabajar por tu cuenta, te recomendamos que le eches un vistazo a la siguiente animación. En ella se muestra como subir archivos mediante el navegador de páginas web **Internet Explorer**.

[Pulsa en este enlace para ver una animación sobre cómo subir páginas web mediante Internet Explorer](#)

En esta animación, el navegador utilizado ha sido **Internet Explorer**; tanto **Mozilla** como **Nestcape** pueden comunicarse con los servidores **FTP** de la misma forma, pero luego no se pueden transferir los archivos "**copiando**" y "**pegando**".

#### b. Publicar mediante el navegador de páginas web



Supongamos que queremos publicar o **subir**, mediante el navegador **Internet Explorer**, las unidades didácticas en un servidor del CNICE que tiene los siguientes datos:

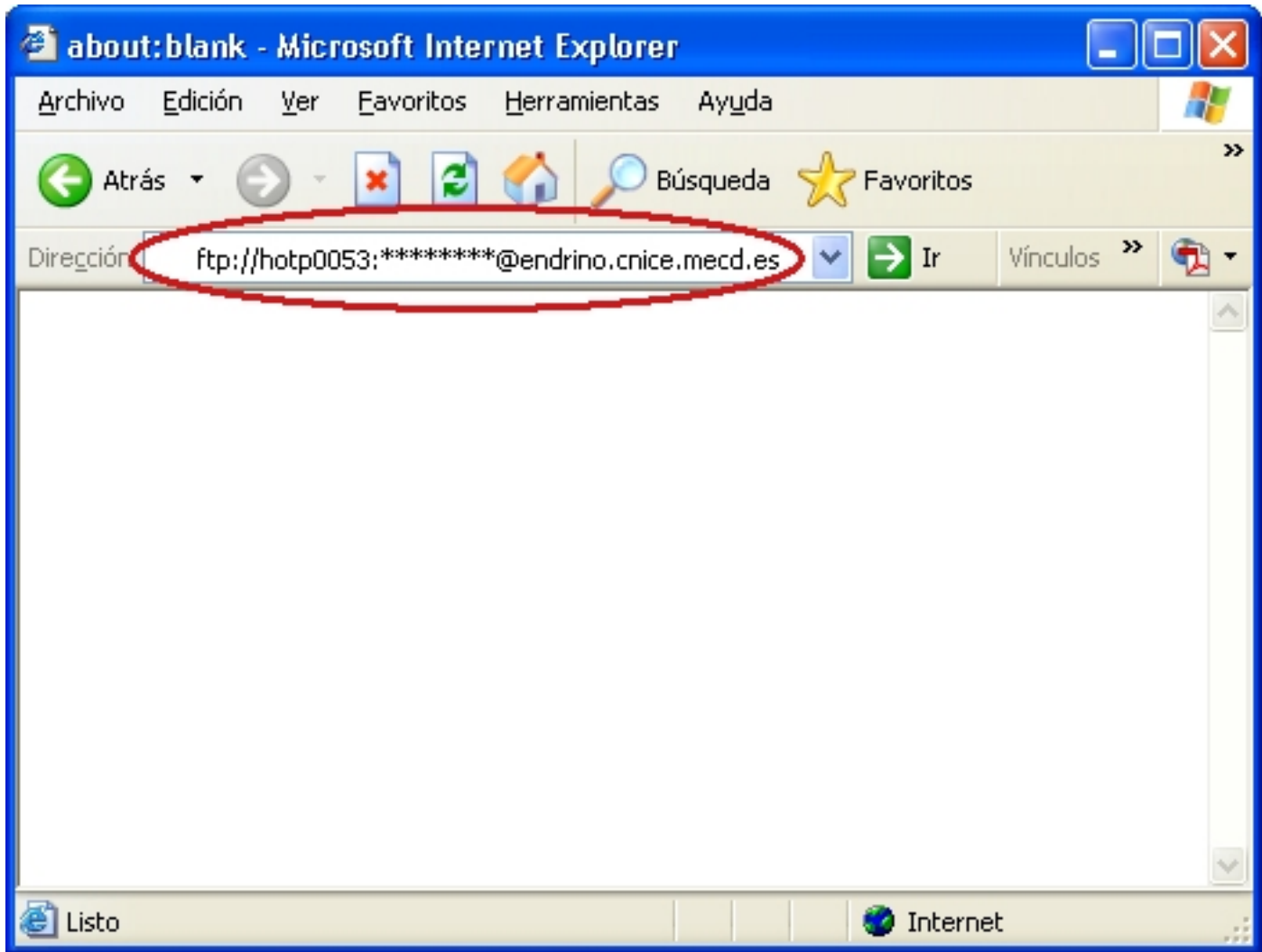
(**NOTA:** para que puedas realizar este ejercicio, deberás sustituir los datos siguientes por los tuyos propios)

- Nombre o dirección del servidor: **endrino.cnice.mecd.es**
- **Nombre de usuario** o **login**: **hotp0053**.
- **Contraseña** o **password**: **\*\*\*\*\*** (por motivos evidentes, la ponemos tal como aparecerá cuando la escribas en el cuadro de diálogo correspondiente).

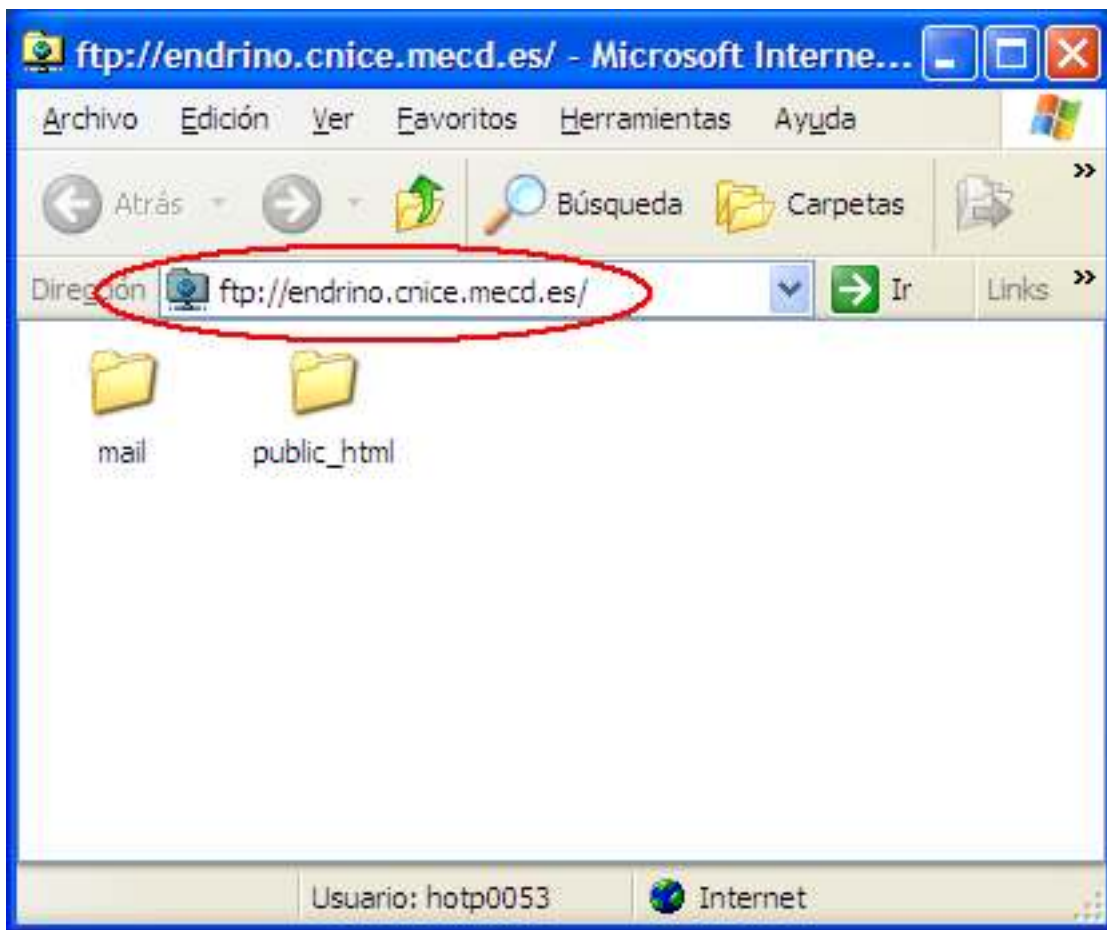
Con estos datos, nos conectaremos a Internet y arrancaremos el navegador Internet Explorer; en la casilla de direcciones escribiremos el nombre de usuario, el signo de los dos puntos la arroba, y el nombre del servidor, todo seguido y sin espacios, es decir:

**hotp0053:\*\*\*\*\*@endrino.cnice.mecd.es**

Tal como se muestra en la figura siguiente:

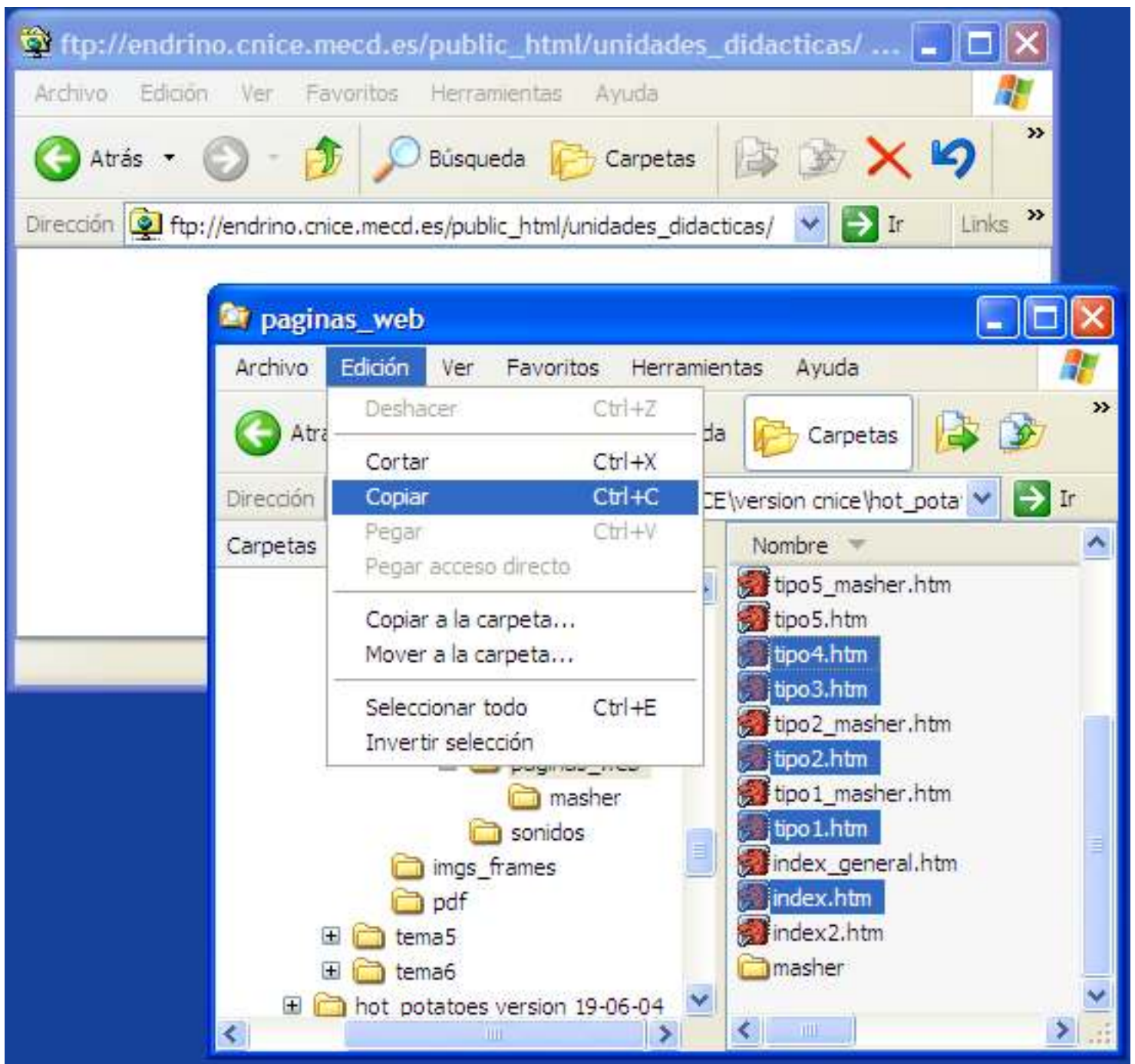


Al pulsar la tecla **<intro>** nos conectaremos al servidor especificado, el servidor **endrino** del CNICE y el aspecto del navegador será el que se muestra en la figura siguiente:

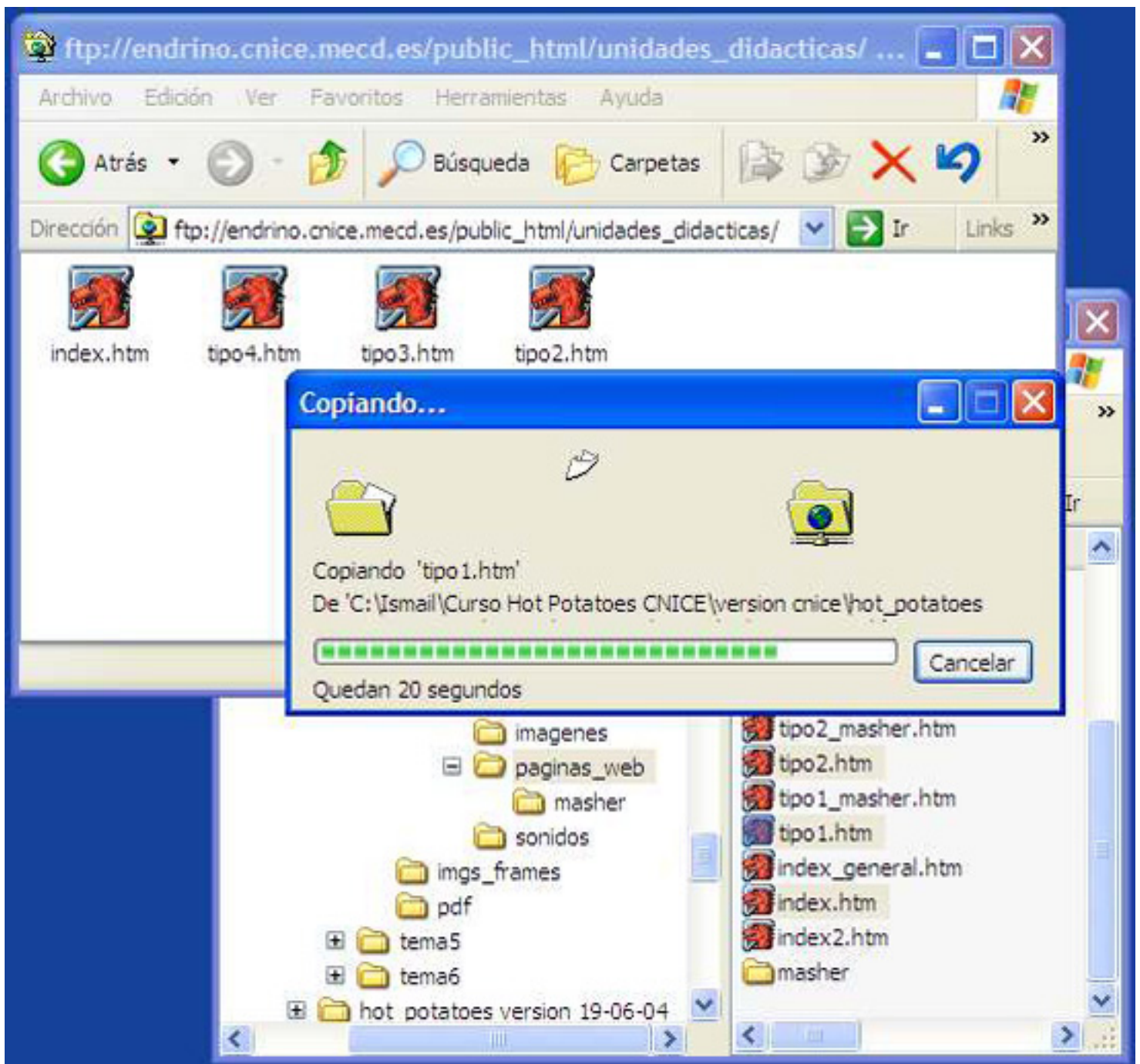


Abriremos la carpeta **public\_html** y buscaremos otra carpeta denominada **unidades\_didacticas**, y será en dicha carpeta en la que copiaremos los archivos que componen nuestras unidades didácticas (los ejercicios creados con Hot Potatoes).

Las unidades didácticas realizadas durante este curso, y que queremos publicar, estarán almacenadas en las carpetas correspondientes de nuestro disco duro. Para ello, abriremos el **Explorador de Windows**, buscaremos y seleccionaremos los archivos que queremos copiar; luego seleccionaremos la opción **Copiar** del menú **Edición**, tal como se muestra en la figura siguiente:



Alternaremos a la ventana del navegador y seleccionaremos la opción **Pegar** del menú **Edición**; empezarán a copiarse los archivos seleccionados y, al final, tendremos los archivos transferidos al servidor **endrino**.



Para terminar la conexión con **endrino**, cerraremos el navegador y desconectaremos de Internet .

**Recuerda que esta es la forma de publicar en los servidores del CNICE, pero en otros servidores de páginas web, de otras empresas o instituciones, no tiene por que haber una carpeta equivalente llamada public\_html, aunque el resto del procedimiento será semejante.**

### c. Cómo ver las páginas publicadas

Las páginas web que hemos subido se ven de la misma forma que explicamos en el apartado anterior.

La dirección de la páginas web sería igual que antes:

**[http://nombre del servidor/~login/carpetas\\_creadas/nombre\\_archvio\\_inicial.htm](http://nombre del servidor/~login/carpetas_creadas/nombre_archvio_inicial.htm)**

Es decir:

**[http://endrino.cnice.mecd.es/~hotp0053/unidades\\_didacticas/index.htm](http://endrino.cnice.mecd.es/~hotp0053/unidades_didacticas/index.htm)**

**Recuerda**, el carácter ~ se obtiene pulsando la tecla **ALT + 126** en el teclado numérico de tu ordenador.

Insistimos en que, a la hora de publicar páginas web, tengas en cuenta el espacio que se te asigna.

## **d. Actividades**

### **Actividad 1**

- Intenta realizar la misma práctica con el navegador **Mozilla** o **Netscape**. ¿Qué resultados obtienes?. ¿Puedes hacerlo?



### 5.5 Recapitulación

#### Objetivos cumplidos

Con este capítulo terminamos el curso, y tus trabajos podrán verse en la Web. Cuando hayas finalizado las actividades de este capítulo tendrás que haber realizado estas tareas:

- Comprender los fundamentos básicos de la publicación de páginas web.
- Familiarizarte con un programa de FTP (File Transfer Protocol).
- Publicar ejercicios mediante un programa de FTP.
- Publicar ejercicios mediante un navegador web.
- Comprobar que los ejercicios publicados se ven correctamente en la web.

No dudes en practicar todo lo que necesites hasta despejar todas tus dudas.

El ver tus ejercicios publicados te proporcionará una doble satisfacción: haber terminado correctamente el curso y que otras personas, profesorado y alumnado puedan ver tus actividades y motivarlas a imitarte.

Actividades: recordatorio

Si no lo has hecho todavía, este es un buen momento para retomar las actividades iniciales, las que planteamos en la introducción de este capítulo; seguro que ahora ya sabes resolverlas.

¿Lo intentamos?

