



GOBIERNO
DE ESPAÑA

MINISTERIO
DE EDUCACIÓN

SECRETARÍA DE ESTADO
DE EDUCACIÓN Y
FORMACIÓN PROFESIONAL
DIRECCIÓN GENERAL DE
FORMACIÓN PROFESIONAL

INSTITUTO SUPERIOR DE
FORMACIÓN Y RECURSOS EN
RED PARA EL PROFESORADO

REDES DE ÁREA LOCAL. APLICACIONES Y SERVICIOS EN WINDOWS

Escritorio remoto



Formación en **Red**

Escritorio Remoto - 3 -
Definición de Escritorio Remoto - 3 -
Habilitar Escritorio Remoto..... - 4 -
Instalación del cliente de Escritorio Remoto..... - 7 -
Ejecución del cliente de Escritorio Remoto.....- 11 -

Escritorio Remoto

Definición de Escritorio Remoto

El Escritorio Remoto de "Windows 2003 Server" es la herramienta que nos ofrece este sistema operativo para conectarse al servidor de forma remota y sencilla, para poder realizar las tareas administrativas oportunas.

El Escritorio Remoto proporciona funciones de administración de servidor remoto para los sistemas operativos de la familia "Windows 2003 Server", y con esta característica puede ser administrado un servidor desde prácticamente cualquier equipo de la red. No se necesitan licencias para disponer de conexión remota al equipo "Windows 2003 Server", y tan sólo precisamos autenticarnos previamente en el dominio como un usuario habilitado para el uso de esta aplicación para poder hacer uso de ella.

Con Escritorio remoto es posible establecer hasta dos conexiones remotas simultáneas e independientes, además de la propia sesión de la consola del servidor "Windows 2003 Server".

Los usuarios que inician una sesión de Escritorio Remoto en su estación de trabajo, sólo ven su sesión, administrada de manera transparente por el sistema operativo del servidor e independiente de cualquier otra sesión que se pudiera estar ejecutando. El software de cliente puede ejecutarse en varios dispositivos hardware de cliente, incluidos equipos y terminales basados en sistemas operativos Windows, e incluso en otros sistemas operativos Linux o Mac.

Como ventajas de uso del Escritorio Remoto podemos citar las siguientes:

- Los servicios de Escritorio Remoto de "Windows 2003 Server" permiten agregar y volver a conectar automáticamente impresoras, de forma que podamos imprimir de forma remota en dichas impresoras.
- Pueden ser configuradas ciertas características en el acceso a la máquina remota, tales como el fondo de Escritorio, la resolución de la pantalla, las unidades locales a las que deseamos tener acceso en la máquina remota, etc.

Si abrimos la pantalla de "Administración de los Servicios de Terminal Server" cuando tenemos establecida una conexión de Escritorio Remoto, podremos comprobar que ya existe una conexión denominada "RDP-TCP", creada para que los clientes puedan acceder a nuestra máquina a través del Escritorio Remoto.

Desde el punto de vista de la estación de trabajo donde se ejecuta el cliente de Escritorio Remoto, éste aparece como una ventana en el entorno de escritorio local que contiene sólo la

cantidad mínima de software necesaria para establecer una conexión con el servidor y presentar la interfaz de usuario, el resto de funciones del sistema operativo, así como las aplicaciones, se ejecutan en el equipo servidor "Windows 2003 Server".

Como nota final, reseñar que el cliente puede ejecutarse en distintos sistemas operativos Microsoft, tales como "Windows 95", "Windows 98", "Windows Millennium", "Windows NT" , "Windows XP", "Windows 2000", etc.

Habilitar Escritorio Remoto

En este apartado procederemos a habilitar el Escritorio Remoto en "Windows 2003 Server", de modo que permitamos el acceso remoto al equipo "SERVIDOR" desde otros equipos de la red.

Para habilitar el Escritorio Remoto en nuestro equipo "SERVIDOR", pulsaremos en el mismo con el botón derecho del ratón sobre "Mi PC", y seleccionaremos la opción "Propiedades" en el desplegable correspondiente, pasando a ser mostrada la siguiente ventana en la cual nos situaremos sobre la pestaña "Acceso Remoto", tal y como vemos en la siguiente imagen.



Imagen: Terminal_Server\TS01.jpg

En dicha ventana activaremos la casilla correspondiente al apartado "Habilitar Escritorio remoto en este equipo", tal y como se muestra en la imagen inferior.

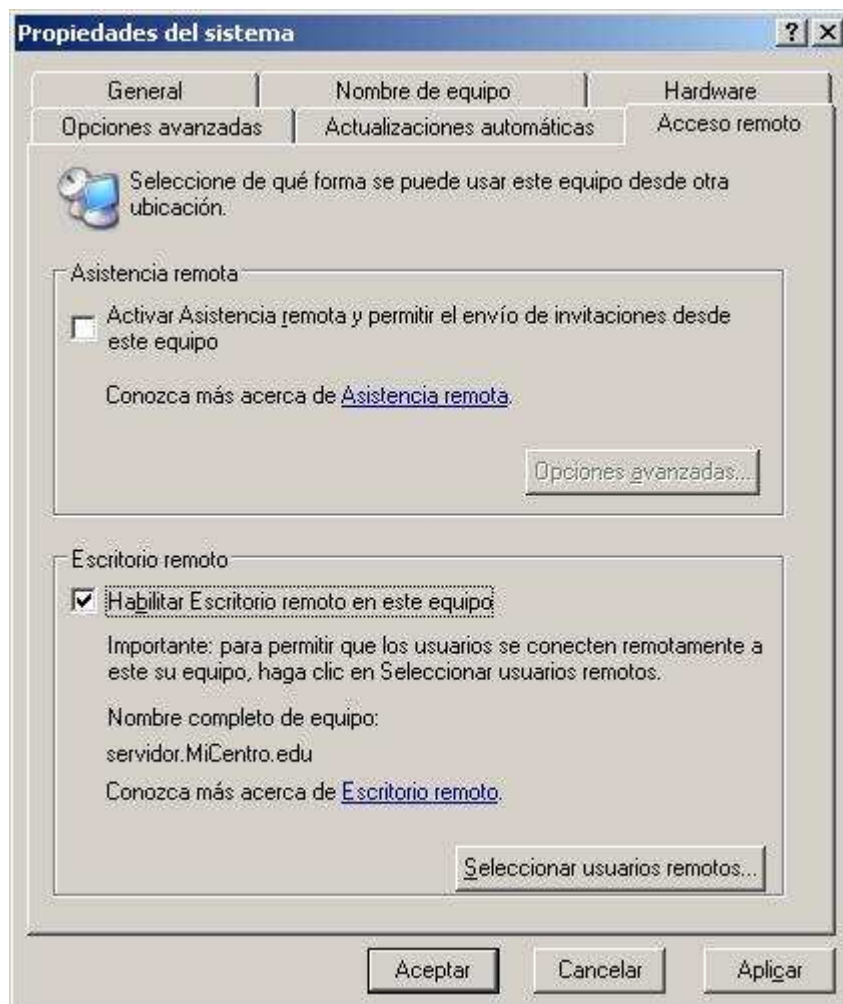


Imagen: Terminal_Server\TS02.jpg

Al activar la casilla indicada en el párrafo anterior, se nos mostrará la siguiente ventana, en la que se nos informa de la posibilidad de que algunas cuentas no dispongan de contraseña, lo cual impediría a los usuarios propietarios de dichas cuentas el acceso al servidor mediante la conexión a Escritorio Remoto; pulsaremos sobre el botón "Aceptar" para cerrar dicha ventana.



Imagen: Terminal_Server\TS03.jpg

Si deseamos permitir el acceso mediante la conexión a Escritorio Remoto a otros usuarios que no sean el propio usuario "Administrador" del equipo "SERVIDOR", en la pestaña "Acceso Remoto" pulsaremos sobre el botón "Seleccionar usuarios remotos...", pasando a ser mostrada la siguiente ventana en la que indicaremos los usuarios a los que deseamos dar acceso; dado que en nuestro caso sólo vamos a permitir el acceso remoto al usuario "Administrador", pulsaremos sobre el botón "Cancelar" en la ventana de la imagen inferior.

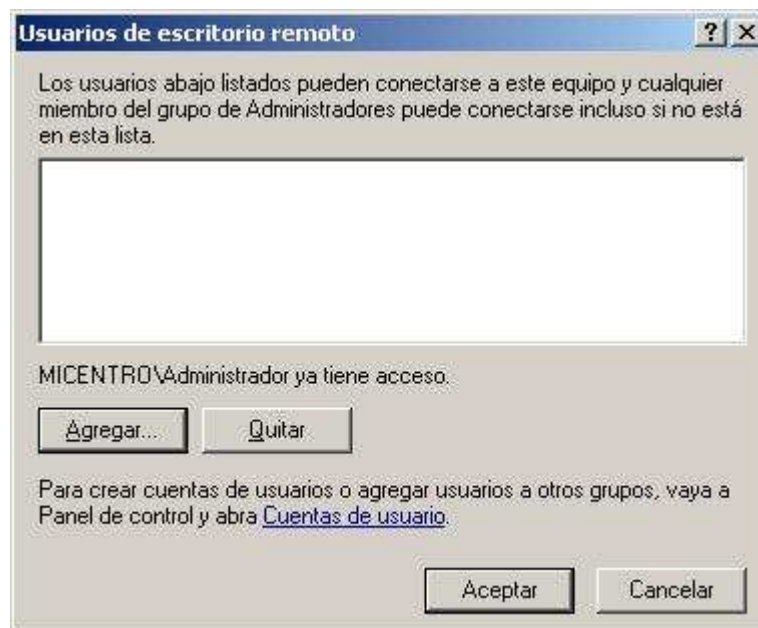


Imagen: Terminal_Server\TS04.jpg

Finalmente cerraremos la ventana de "Propiedades del Sistema" pulsando sobre el botón "Aceptar", momento a partir del cual los usuarios habilitados podrán establecer una conexión al Escritorio del equipo "SERVIDOR" mediante Escritorio Remoto.

Instalación del cliente de Escritorio Remoto

En este apartado indicaremos como llevar a cabo la instalación del cliente de Escritorio Remoto, pero lo primero que debemos tener en cuenta es que dicho proceso sólo debe llevarse a cabo si el sistema operativo cliente desde el cual deseamos establecer la conexión remota con el equipo "SERVIDOR", NO dispone de dicho cliente ya instalado.

En el caso del sistema operativo "Windows XP Professional" NO es preciso llevar a cabo esta instalación, pues dicho sistema operativo ya tiene instalada la "Conexión a Escritorio Remoto", así pues en caso de estar utilizando un equipo con dicho sistema operativo para establecer la conexión, deberemos obviar este apartado.

Si por contra nuestros equipos clientes tienen instalado el sistema operativo "Windows 2000 Professional", u otra versión más antigua de un sistema operativo Microsoft, deberemos llevar a cabo el proceso descrito en este apartado.

Así pues vamos a detallar el proceso que debemos llevar a cabo para instalar el cliente de Escritorio Remoto, para lo cual arrancaremos la estación de trabajo cliente en donde deseamos instalar la aplicación, y nos autenticaremos en ella con las credenciales de un usuario "Administrador" de dicho equipo; a continuación descargaremos el software de cliente de Escritorio Remoto desde la URL <http://www.microsoft.com/windowsxp/downloads/tools/rdclientdl.msp>, y una vez descargado el fichero de instalación del cliente de Escritorio Remoto ("msrdpcli.exe") en el equipo deseado, hacemos sobre el doble clic en dicho fichero para comenzar la instalación de la aplicación, pasando a ser mostrada la siguiente ventana del asistente de instalación, en la que pulsaremos directamente sobre el botón "Next".



Imagen: Terminal_Server\TS05.jpg

En la siguiente ventana mostrada por el asistente debemos aceptar los términos de la licencia, activando el radio botón "I accept the terms in the license agreement", y pulsando posteriormente sobre el botón "Next".



Imagen: Terminal_Server\TS06.jpg

En la siguiente ventana introduciremos la información del usuario que lleva a cabo la instalación del cliente de Escritorio Remoto y los usuarios que podrán tener acceso a dicha aplicación desde ese equipo; en nuestro caso no modificaremos ningún valor y pulsaremos directamente sobre el botón "Next" para continuar el proceso de instalación.

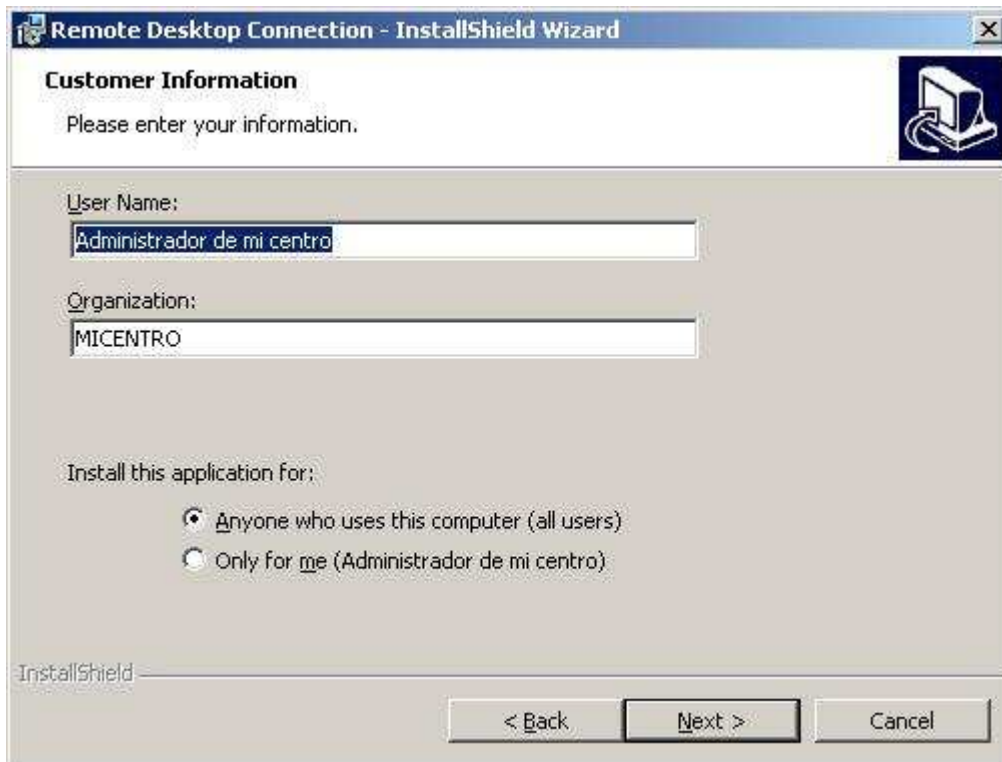


Imagen: Terminal_Server\TS07.jpg

El asistente nos nos informa en este instante de que está a punto de comenzar el proceso de instalación del cliente de Escritorio Remoto, así pues pulsaremos sobre el botón "Install" para proceder a la misma.

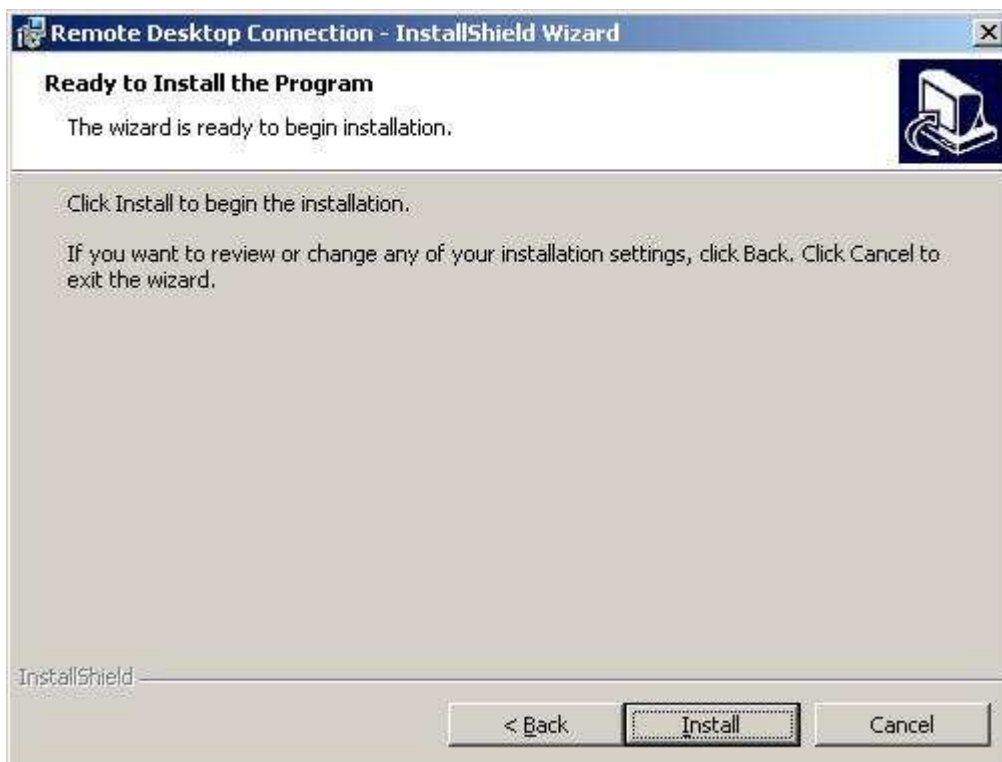


Imagen: Terminal_Server\TS08.jpg

Da pues comienzo la instalación de dicho cliente de Escritorio Remoto en el equipo correspondiente, la cual concluirá en breves instantes.

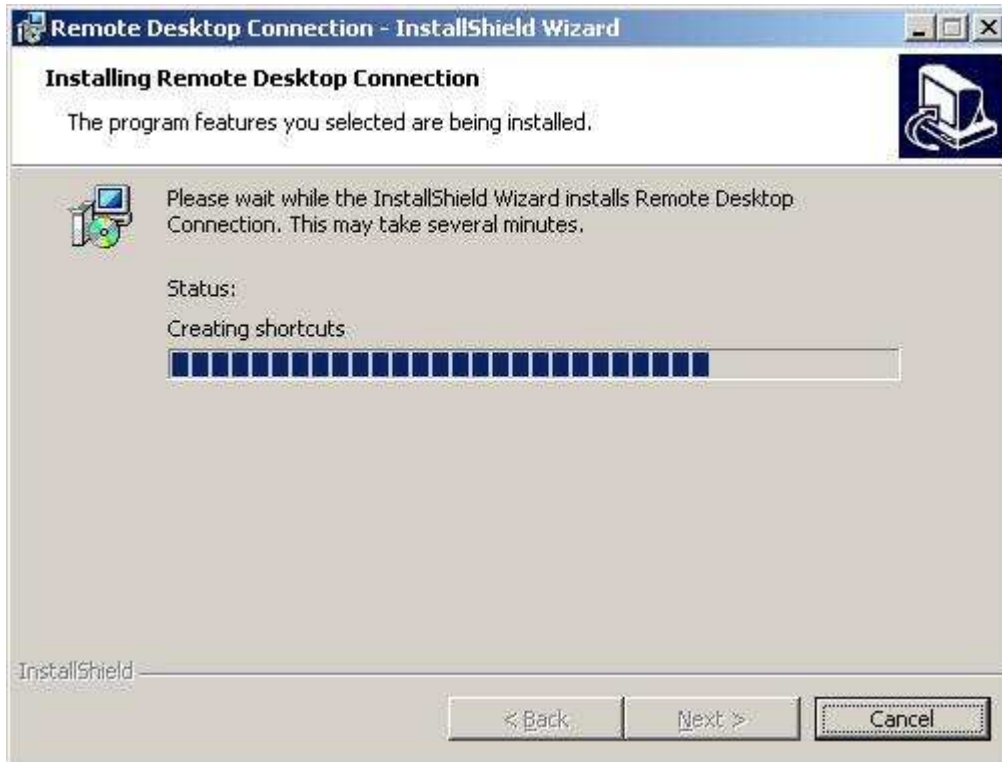


Imagen: Terminal_Server\TS09.jpg

Una vez finalizada satisfactoriamente la instalación, se mostrará la siguiente ventana que nos informa del éxito de la misma; pulsaremos en ella sobre el botón "Finish" para dar el proceso por concluido.

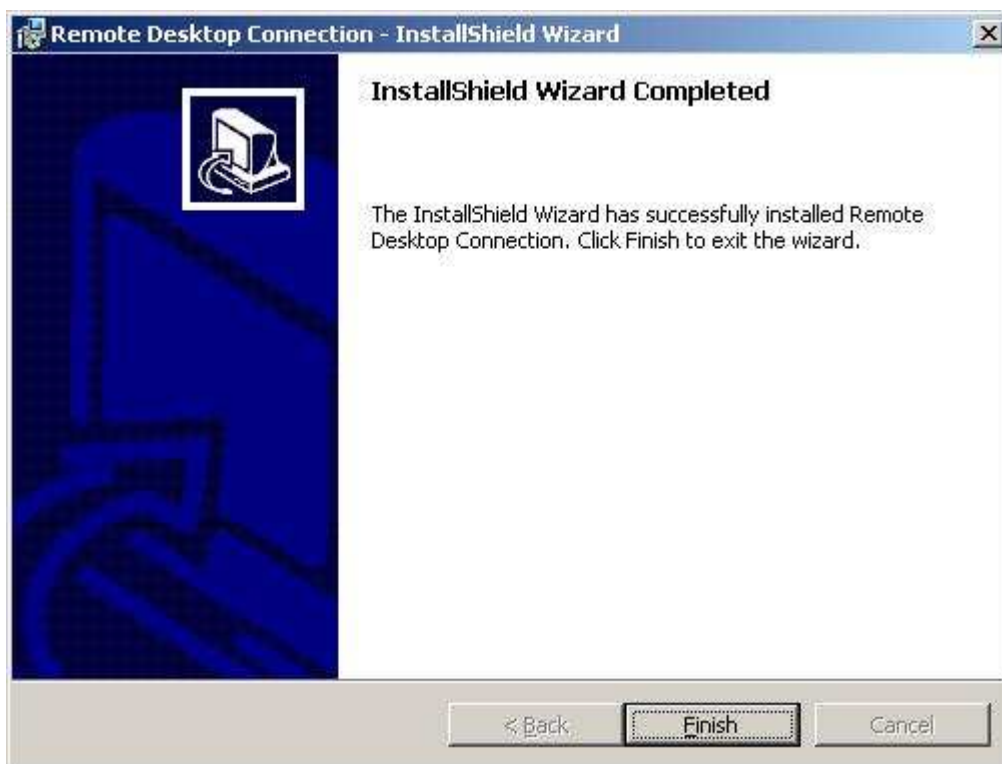


Imagen: Terminal_Server\TS10.jpg

A partir de este momento ya dispondremos de acceso al Escritorio del equipo "SERVIDOR", desde el equipo en el que hayamos realizado la instalación del cliente de Escritorio Remoto.

Ejecución del cliente de Escritorio Remoto

En este apartado indicaremos el proceso que debemos seguir para establecer una conexión al Escritorio del equipo "SERVIDOR" mediante el cliente de conexión a Escritorio Remoto.

En primer lugar accederemos al equipo cliente desde el cual vamos a establecer la conexión, un equipo cliente con sistema operativo "Windows XP Professional" en este caso, y desde el mismo lanzaremos el cliente de Conexión a Escritorio Remoto.

NOTA: Hemos de tener presente que el cliente de conexión a Escritorio remoto se lanza desde un cliente con sistema operativo "Windows XP Professional", se ejecuta desde "Inicio -> Programas -> Accesorios -> Comunicaciones -> Conexión a Escritorio Remoto", y que si lo deseamos ejecutar desde un equipo en el cual tuvimos que instalar dicha aplicación de forma manual siguiendo el proceso descrito en el apartado anterior, la aplicación estará disponible en "Inicio -> Programas -> Accessories -> Communications -> Remote Desktop Connection".

Al ejecutar el cliente de conexión a Escritorio remoto se mostrará la siguiente ventana, en la cual especificaremos la dirección IP o el nombre del equipo al cual nos queremos conectar de

modo remoto; en nuestro caso especificamos "SERVIDOR" como nombre del equipo al cual nos deseamos conectar.



Imagen: Terminal_Server\TS11.jpg

Pulsando sobre el botón "Conectar" en la ventana de la imagen anterior, se nos presenta una ventana de autenticación en el equipo "SERVIDOR", en la que introduciremos las credenciales del usuario "Administrador" del dominio.

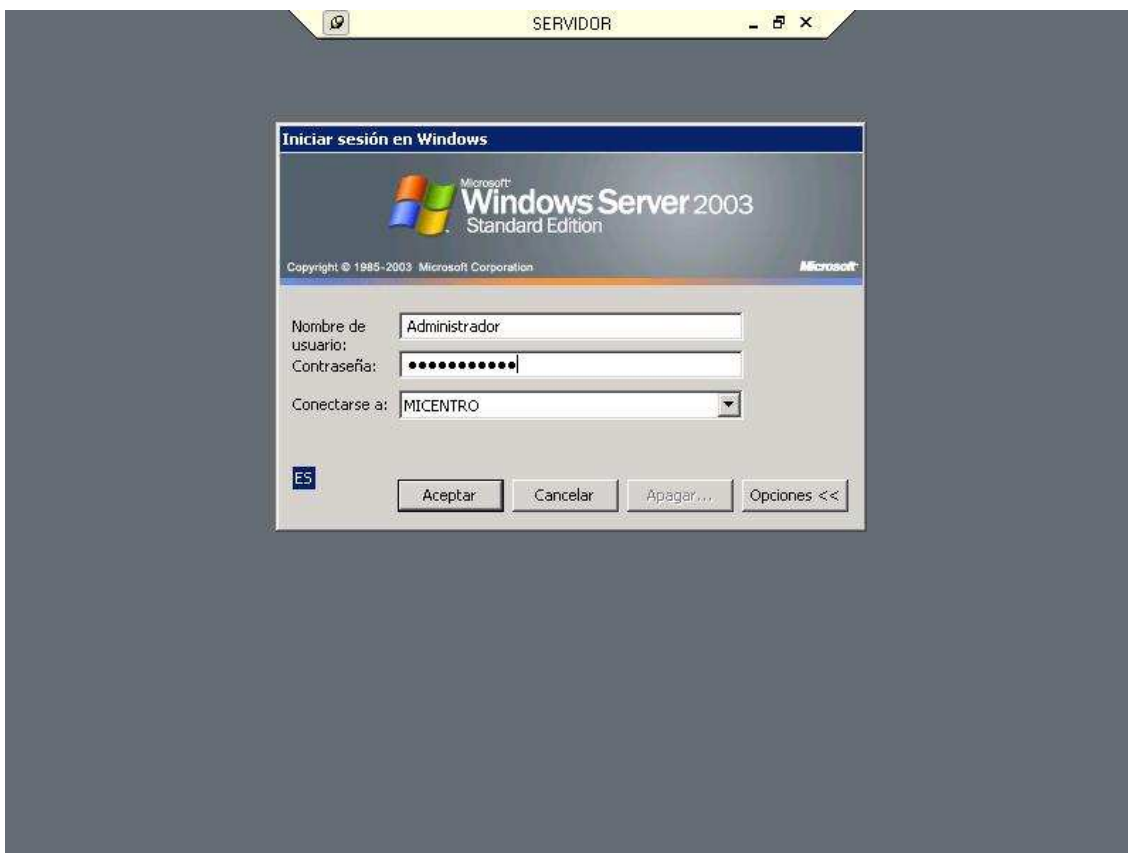


Imagen: Terminal_Server\TS12.jpg

Si las credenciales proporcionadas son correctas, accedemos a una ventana en la que se muestra el Escritorio de nuestro equipo "SERVIDOR", de manera que podremos interactuar con el mismo de igual modo que si nos encontrásemos físicamente sobre dicho equipo.

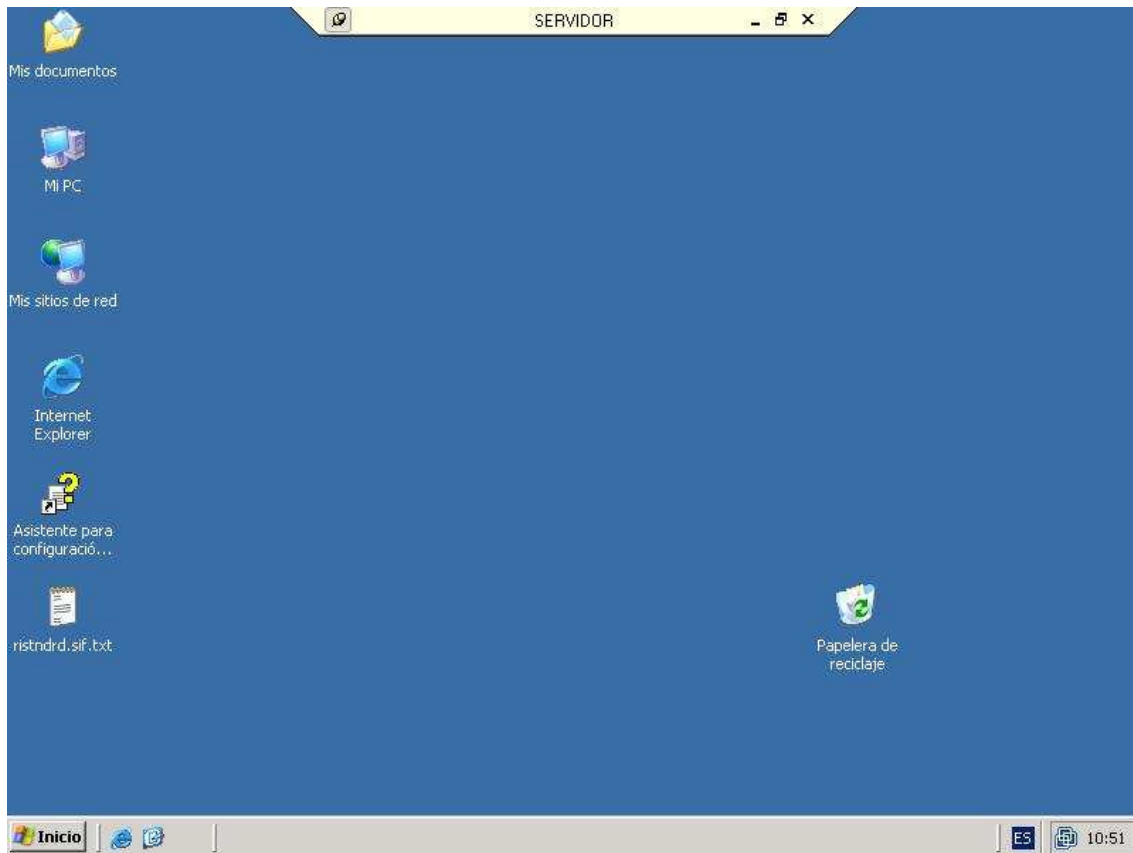


Imagen: Terminal_Server\TS13.jpg

Una vez que hayamos realizado las actuaciones oportunas, y deseemos cerrar la conexión a Escritorio Remoto, es MUY IMPORTANTE indicar que NO debemos seleccionar la opción "Apagar" dentro de la ventana del cliente de Escritorio Remoto, pues en dicho caso apagaremos el equipo "SERVIDOR", en vez de cerrar la conexión; la opción que hemos de seleccionar debe ser "Desconectar" o "Cerrar sesión Administrador", para que la máquina "SERVIDOR" siga levantada y activa.

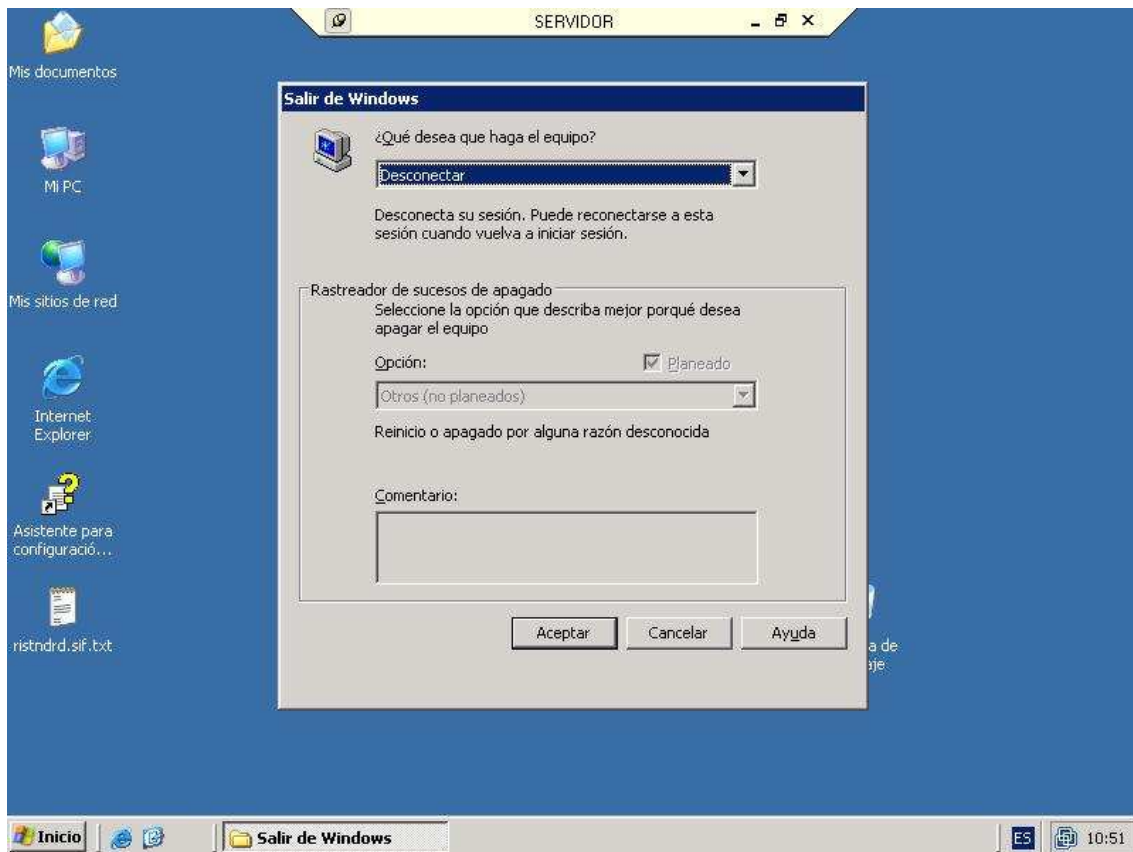


Imagen: Terminal_Server\TS14.jpg

NOTA: La opción "Desconectar" deja la sesión temporalmente desactivada, pudiendo retomarla en cualquier momento; por contra "Cerrar sesión" termina la sesión actual de Escritorio Remoto en el equipo cliente.

También es muy importante tener en cuenta que si la sesión de cliente de Escritorio Remoto la cerramos pulsando en el icono "x" de la ventana del cliente de Escritorio Remoto, esa sesión quedará desconectada, igual que si seleccionamos la opción "Desconectar" comentada anteriormente. Como el número de sesiones que pueden estar abiertas simultáneamente es de 2, si realizamos esta operación dos veces, imposibilitaremos el acceso por Escritorio Remoto desde otra máquina cliente, hasta que nos desplazemos físicamente hasta la máquina que tiene instalado "Windows 2003 Server", y desde la consola del servidor, y a través de la "Administración de Terminal Server" de las "Herramientas Administrativas" del "Panel de Control", eliminemos dichas sesiones.

Para comprobar cuantas sesiones de Escritorio Remoto están abiertas y su estado, en la máquina "SERVIDOR" haremos doble clic en el icono "Administrador de los servicios de Terminal Server" de las "Herramientas administrativas", pasando a ser mostrada la siguiente ventana, en la que nos ubicaremos sobre la pestaña "Usuarios" del servidor de Terminal Server, comprobando las sesiones abiertas actualmente (en la imagen inferior hay 2 sesiones abiertas, una que no es de Terminal Server, sino que está abierta sobre la propia consola de la máquina, y una segunda que sí está abierta por el usuario "Administrador" mediante Escritorio Remoto; podremos identificarlas fácilmente pues la primera en el campo "Sesión" indica "Console", y la segunda en dicho apartado tiene el valor "Desconectado").

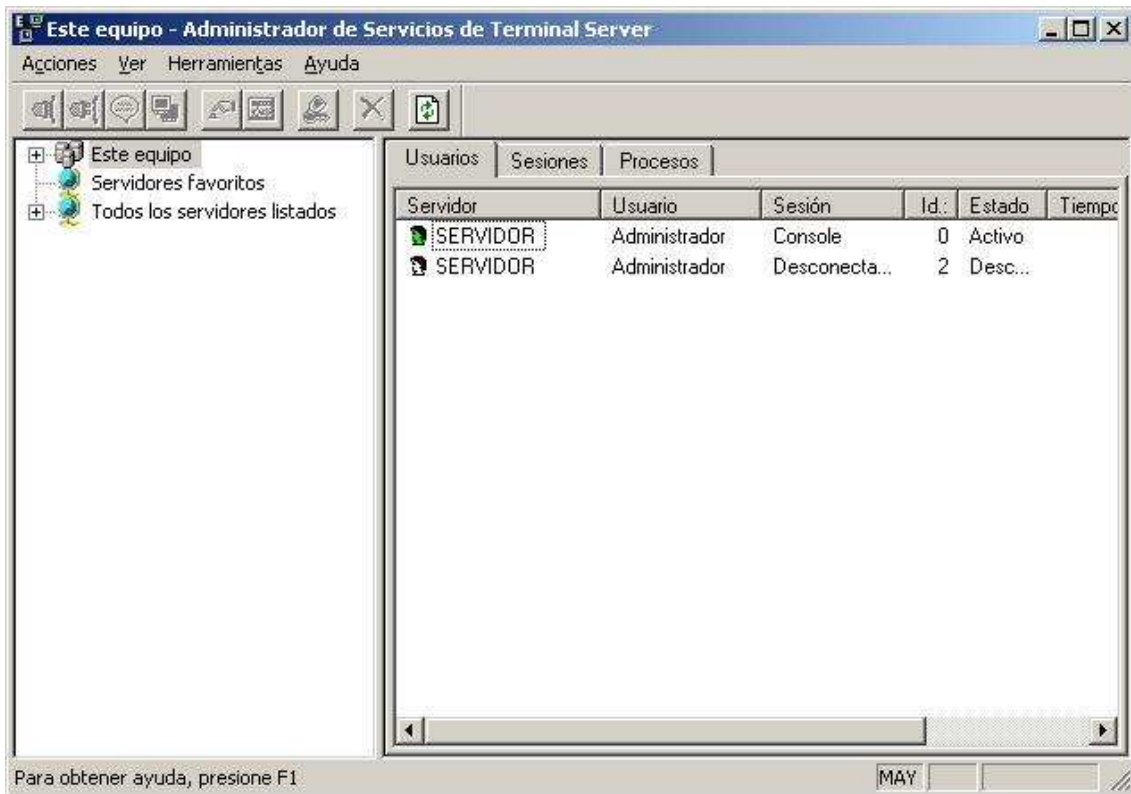


Imagen: Terminal_Server\TS15.jpg

Para desbloquear una sesión de conexión a Escritorio remoto que estuviera en estado "Desconectado", deberemos acceder a la consola de nuestro equipo "SERVIDOR", y en el "Administrador de Servicios de Terminal Server" de las "Herramientas administrativas", pulsar con el botón derecho del ratón sobre la sesión bloqueada, para seleccionar en el desplegable correspondiente la opción "Restablecer" para liberarla de su bloqueo, o bien seleccionar la opción "Cerrar sesión" para terminar definitivamente con dicha conexión.

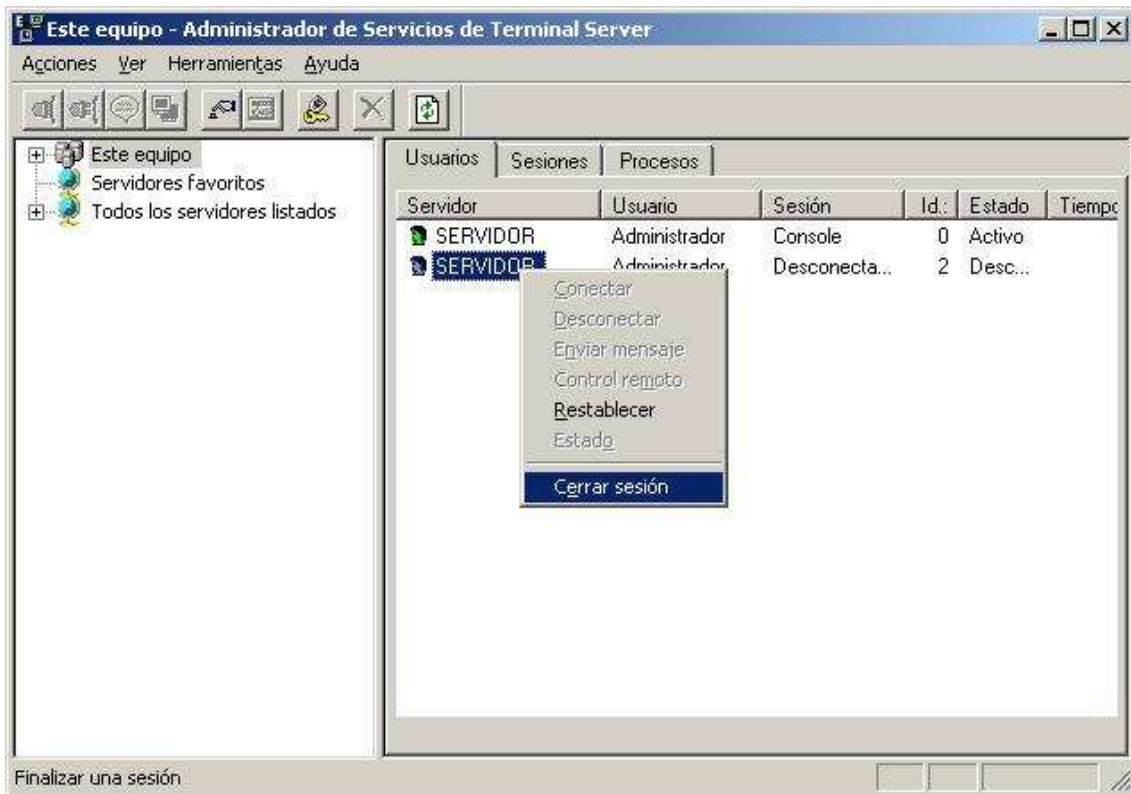


Imagen: Terminal_Server\TS16.jpg

Existe una segunda alternativa para el acceso al equipo "SERVIDOR" mediante una conexión a Escritorio Remoto, y es el acceso vía web desde un cliente a través de un navegador; esta posibilidad evita la instalación del cliente de Conexión a Escritorio Remoto en aquellos equipos clientes que no lo tuvieran instalado.

Además la conexión web al Escritorio del equipo "SERVIDOR", no es incompatible con lo visto anteriormente, y ambas opciones de acceso pueden convivir perfectamente, pudiendo el usuario conectarse al equipo "SERVIDOR" mediante el cliente o mediante acceso web.

Para permitir el acceso vía web al Escritorio de nuestro equipo "SERVIDOR", lo primero que hemos de hacer es habilitar dicha posibilidad en dicho equipo "SERVIDOR", instalando en el mismo la "Conexión Web a Escritorio Remoto"; para ello abriremos el "Panel de Control" y posteriormente seleccionaremos la opción "Agregar o quitar Programas" del mismo, para a continuación pinchar sobre el botón "Agregar o quitar componentes de Windows" situado en la parte izquierda de dicha ventana, tal y como vemos en la siguiente imagen.

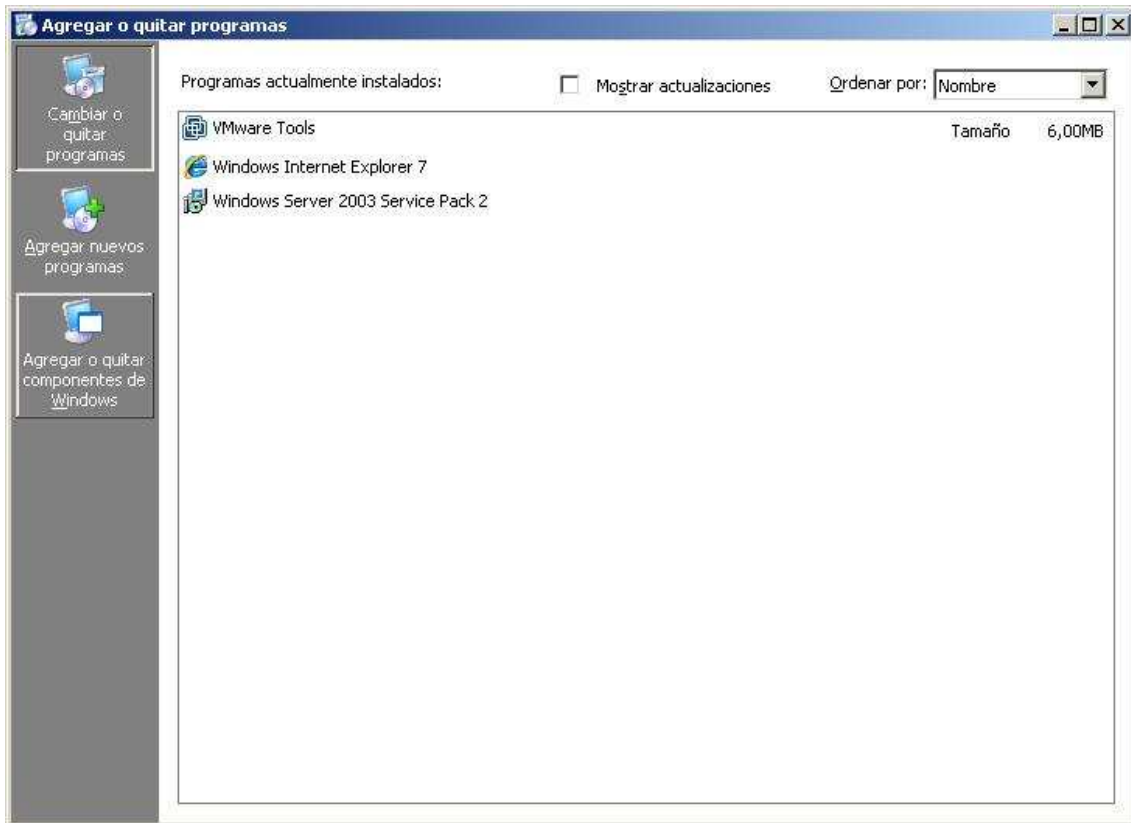


Imagen: Terminal_Server\TS17.jpg

En la nueva ventana mostrada como resultado de la acción anterior, nos situaremos sobre la opción "Servidor de Aplicaciones" (sin activarla), y pulsaremos posteriormente sobre el botón "Detalles"; en la nueva ventana mostrada nos ubicaremos sobre la entrada "Instalar Internet Information Services (IIS)" (sin activarla), y pulsaremos posteriormente sobre el botón "Detalles", momento en el cual se nos presenta una nueva ventana en la que nos situaremos sobre la entrada "Servicio World Wide Web" (sin activarla), volviendo a pulsar de nuevo sobre el botón "Detalles", concluyendo finalmente en la ventana de la imagen inferior en la que activaremos la casilla "Conexión Web a Escritorio Remoto".

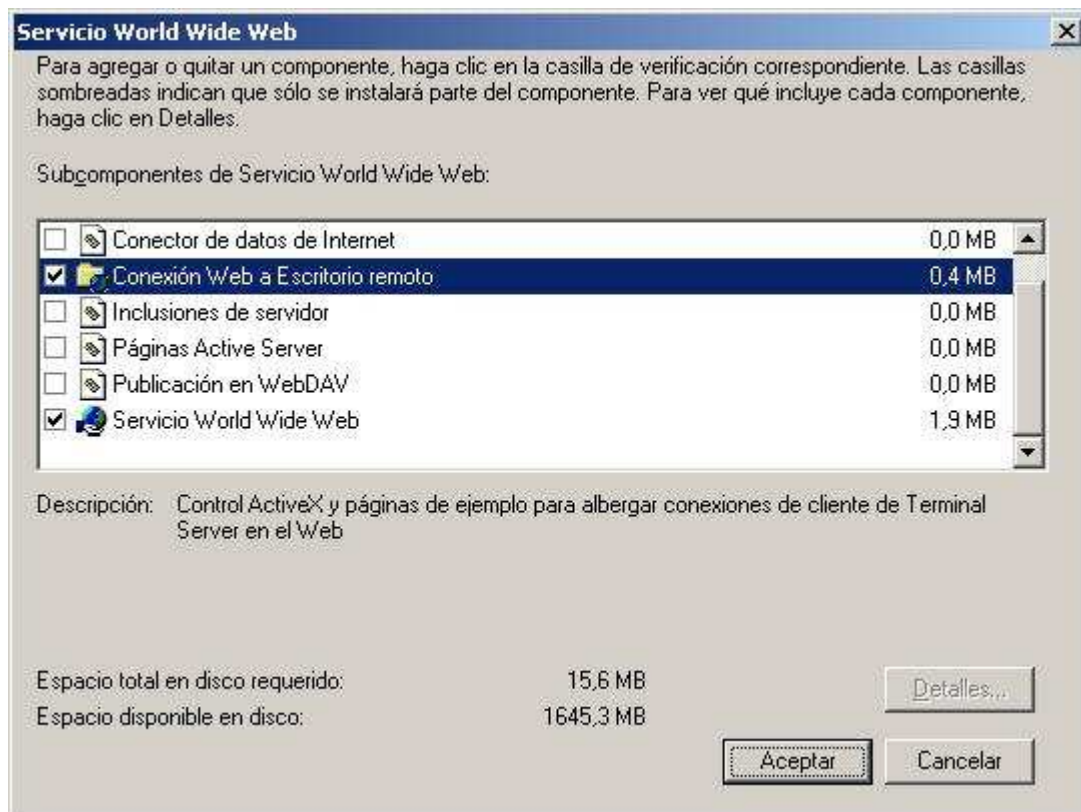


Imagen: Terminal_Server\TS18.jpg

NOTA: Al activar la casilla "Conexión Web a Escritorio Remoto", automáticamente queda activada la casilla "Servicio World Wide Web", pues el servicio seleccionado depende de este otro para su correcta ejecución.

A continuación iremos cerrando todas las ventanas abiertas pulsando sobre los respectivos botones de "Aceptar", y finalmente pulsamos sobre el botón "Siguiente" en la ventana del "Asistente para componentes de Windows", comenzado así la instalación del componente seleccionado.

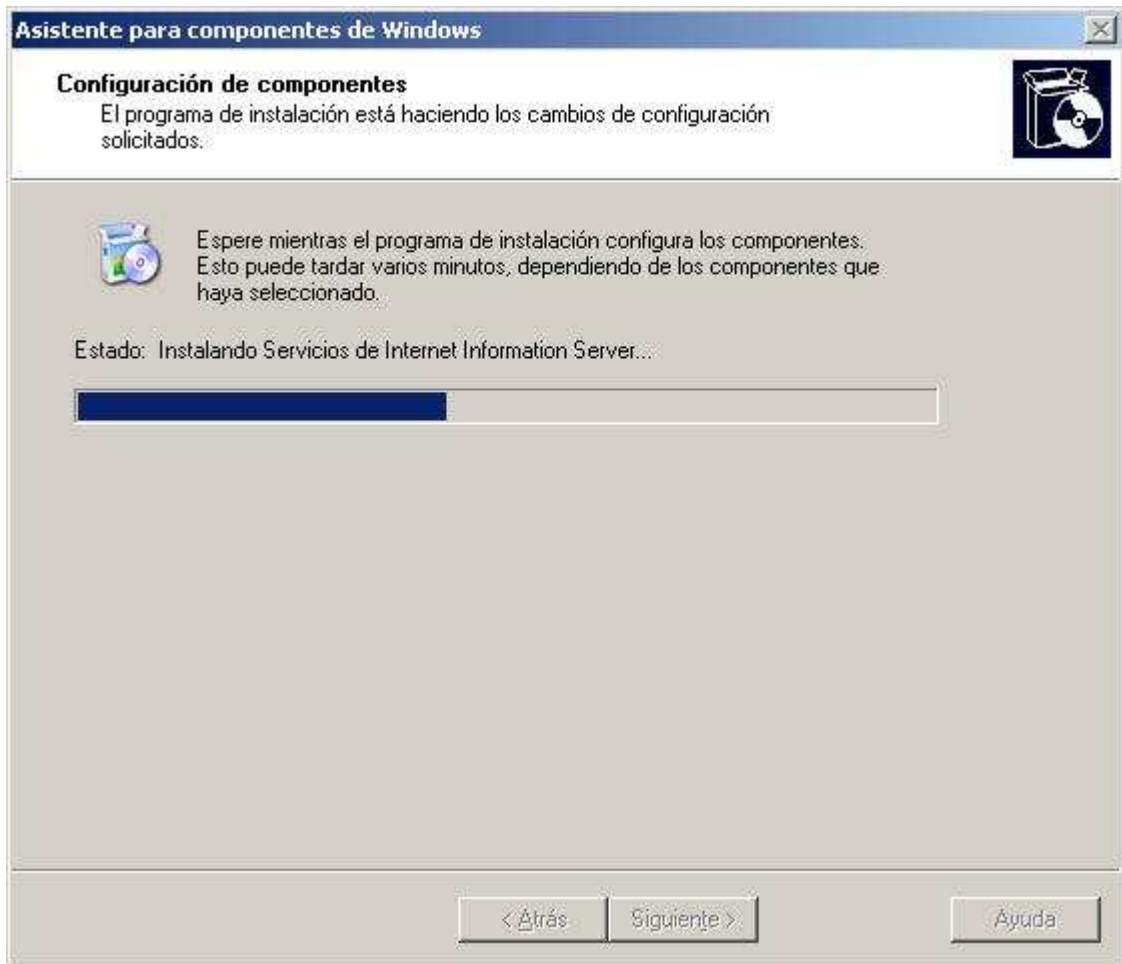


Imagen: Terminal_Server\TS19.jpg

NOTA: El proceso de instalación nos solicitará el CD de "Windows 2003 Server", así pues lo introduciremos en la unidad correspondiente cuando así se nos indique.

Una vez completado el proceso de instalación del servicio seleccionado en el equipo, extraemos el CD de "Windows 2003 Server" de la unidad correspondiente, y a continuación pulsaremos sobre el botón "Finalizar" en la ventana de la imagen inferior.



Imagen: Terminal_Server\TS20.jpg

A partir de ese momento, y desde el navegador de un equipo cliente, dispondremos de conexión web mediante Escritorio Remoto al equipo "SERVIDOR" a través de la URL "<http://SERVIDOR/tsweb>", de modo que al acceder a dicha dirección web, pasa a ser mostrada la siguiente ventana, en la que en la casilla "Servidor" indicaremos la dirección IP o el nombre del equipo al que deseamos acceder, "SERVIDOR" en nuestro caso, tras lo cual pulsaremos sobre el botón "Conectar" para establecer la conexión.



Imagen: Terminal_Server\TS21.jpg

NOTA: Desde el equipo cliente desde el que estamos estableciendo la conexión web a Escritorio remoto, la primera vez que llevamos a cabo el acceso es posible que se nos pida permiso para instalar de un control ActiveX necesario para el acceso vía web al equipo "SERVIDOR"; en dicho caso pulsaremos sobre el botón "Instalar" en la ventana de la imagen inferior para permitir dicha instalación.



Imagen: Terminal_Server\TS22.jpg

El acceso web es similar al acceso mediante el cliente de Conexión a Escritorio Remoto, mostrándose una ventana en la que se nos pedirán las credenciales de un usuario habilitado para el acceso remoto al Escritorio de nuestro equipo "SERVIDOR".