



GOBIERNO  
DE ESPAÑA

MINISTERIO  
DE EDUCACIÓN

SECRETARÍA DE ESTADO  
DE EDUCACIÓN Y  
FORMACIÓN PROFESIONAL  
DIRECCIÓN GENERAL DE  
FORMACIÓN PROFESIONAL

INSTITUTO SUPERIOR DE  
FORMACIÓN Y RECURSOS EN  
RED PARA EL PROFESORADO

# REDES DE ÁREA LOCAL EN CENTROS EDUCATIVOS

## Windows

### Configuración básica

- 1 -



Formación en **Red**

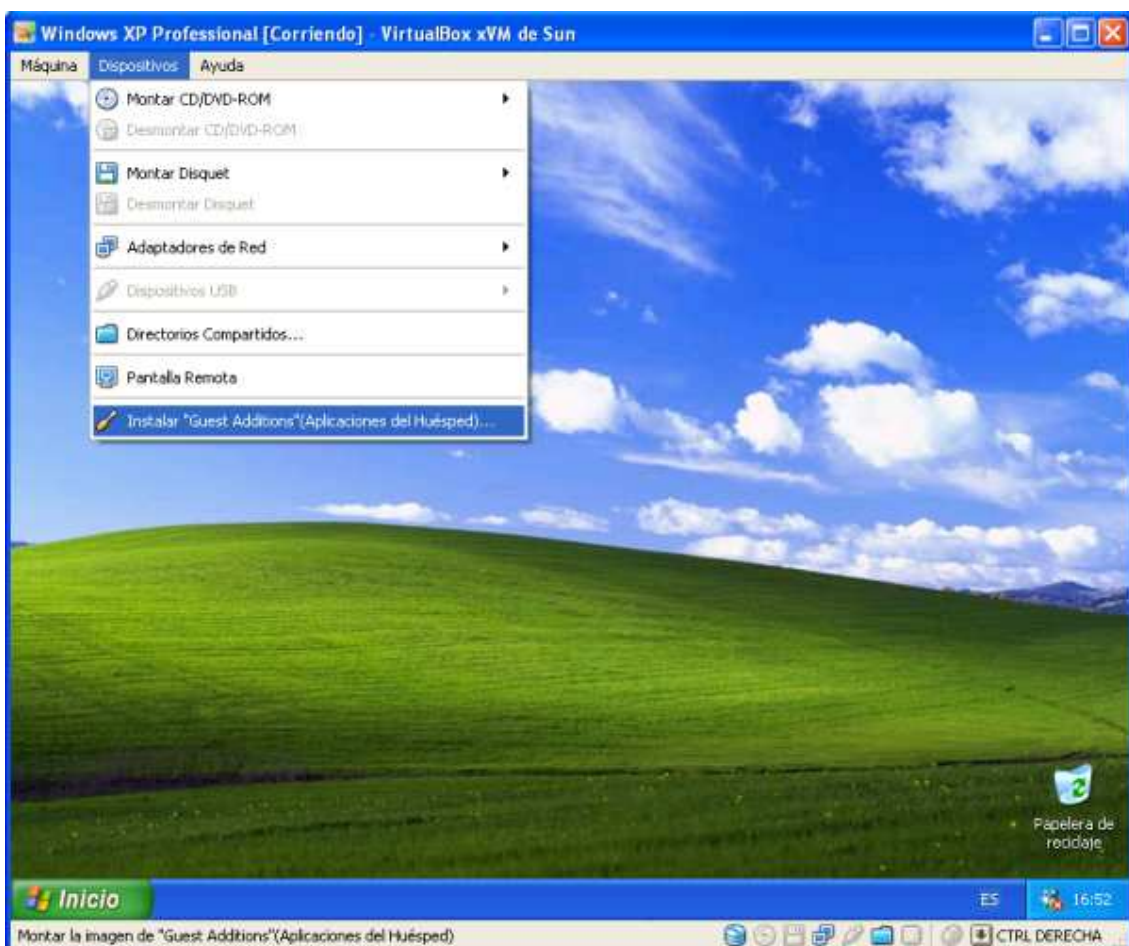
# Configuración básica

## Instalación de las herramientas de VirtualBox

Tras completarse la instalación de Windows XP Professional, y si hemos llevado a cabo la misma en una máquina virtual "VirtualBox", deberemos instalar en este instante en dicho equipo las aplicaciones de huésped VirtualBox, que nos permitirán configurar adecuadamente el entorno gráfico de nuestra máquina virtual, el libre movimiento del ratón entre las máquina real y virtual, etc., pues además de una gestión más óptima y avanzada de la tarjeta gráfica, nos permitirá gestionar de modo más eficiente el ratón de nuestra máquina virtual, pudiendo acceder a la ventana de "VirtualBox" o salir de ella directamente sin necesidad de pulsar sobre la tecla "CTRL" situada a la derecha del espaciador.

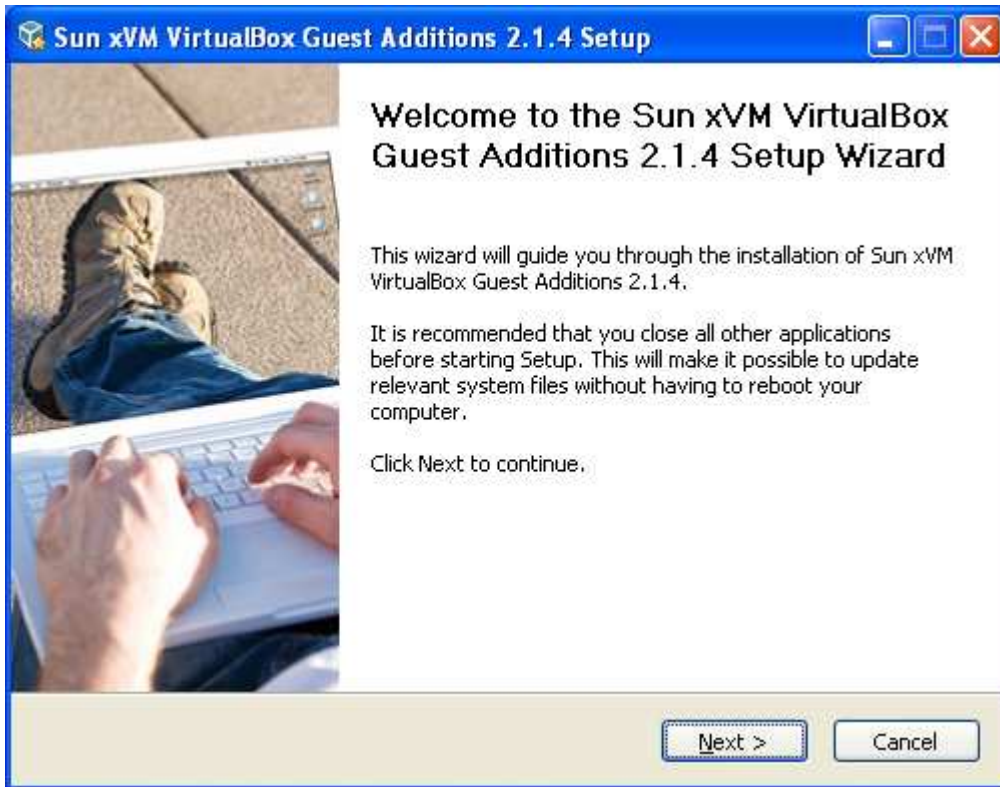
**NOTA:** Si la instalación de Windows XP Professional la hemos llevado a cabo en un equipo físico en vez de en una máquina virtual, podremos obviar este apartado correspondiente a la instalación de las aplicaciones del huésped en el equipo "Windows XP Professional".

Para instalar las aplicaciones de huésped, con la máquina virtual "Windows XP Professional" cargada, ejecutaremos en el menú principal de dicha máquina virtual la opción "Dispositivos ► Instalar Guest Additions (Aplicaciones del Huésped)", tal y como vemos en la imagen inferior.

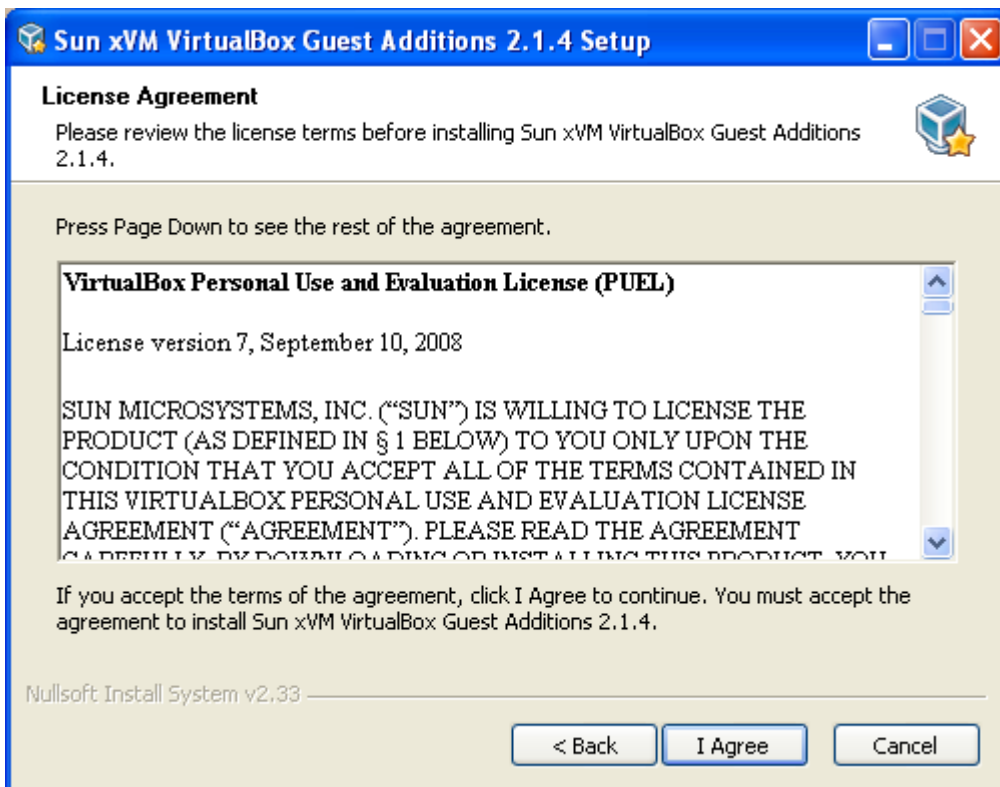


**NOTA:** El software de aplicación de huésped de VirtualBox deberá ser instalado de forma individual en cada máquina virtual en la que deseemos ejecutarlo.

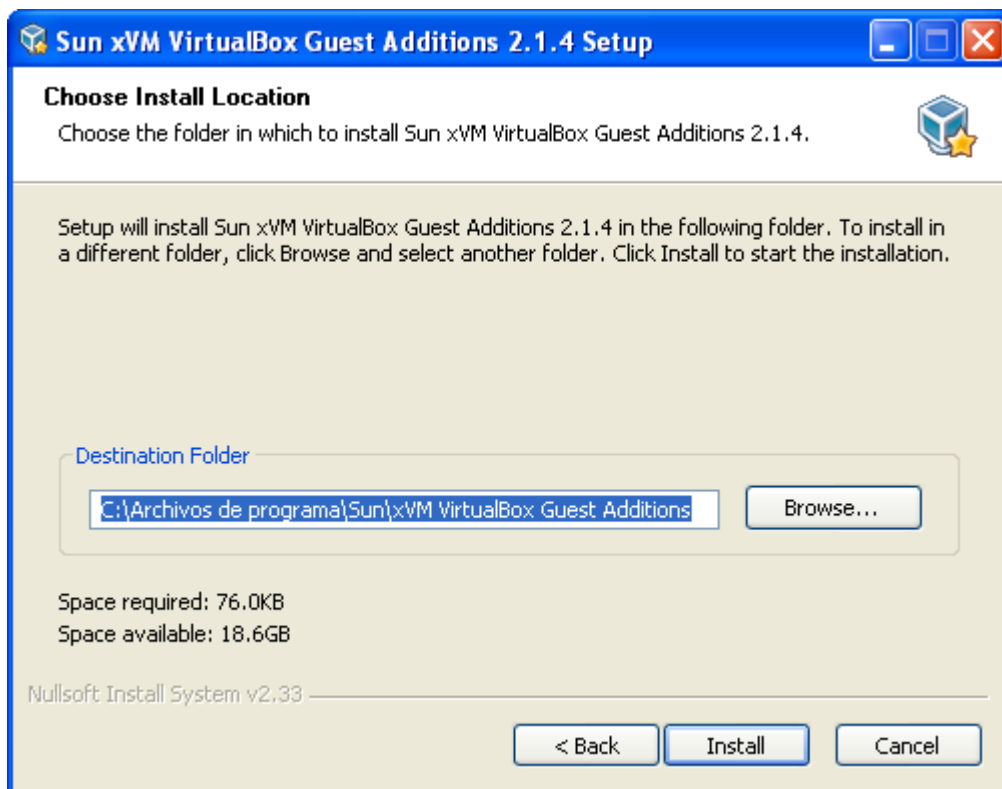
Como resultado de la acción anterior pasa a ser mostrada la siguiente ventana, en la cual se nos indicará básicamente la funcionalidad de la herramienta, y en la que pulsaremos directamente sobre el botón "Next".



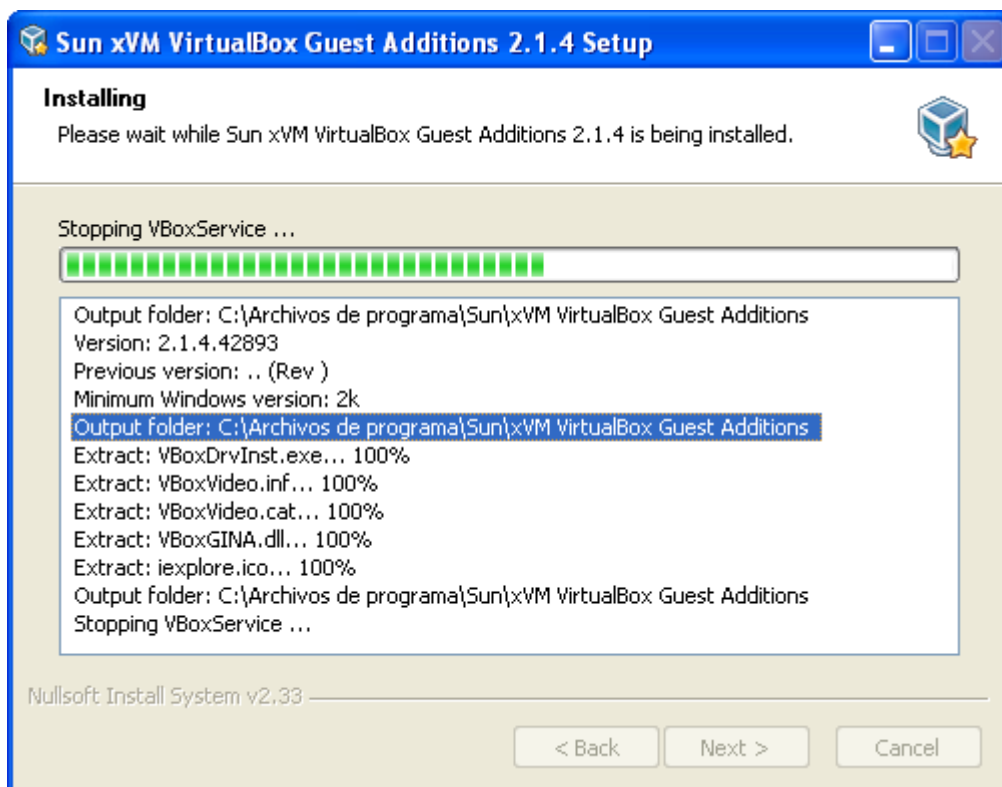
A continuación se nos presentará la siguiente ventana de acuerdo del contrato de licencia, en la que pulsaremos directamente sobre el botón "I Agree" para aceptar dicho acuerdo.



A continuación el asistente de instalación nos permitirá especificar la ruta de instalación de estas herramientas, si bien en nuestro caso daremos por válida la ruta que por defecto nos ofrecerá el asistente, y pulsaremos en ella directamente sobre el botón "Install".



Dará comienzo en este instante la instalación de las aplicaciones de huésped de VirtualBox en el equipo en cuestión, tal y como vemos en la siguiente imagen.



Durante el proceso de instalación nos será mostrada la siguiente ventana, en la que se nos informará de que el controlador gráfico que vamos a instalar no está validado para este sistema operativo, pese a lo cual pulsaremos en la ventana de la imagen inferior sobre el botón "Continuar".

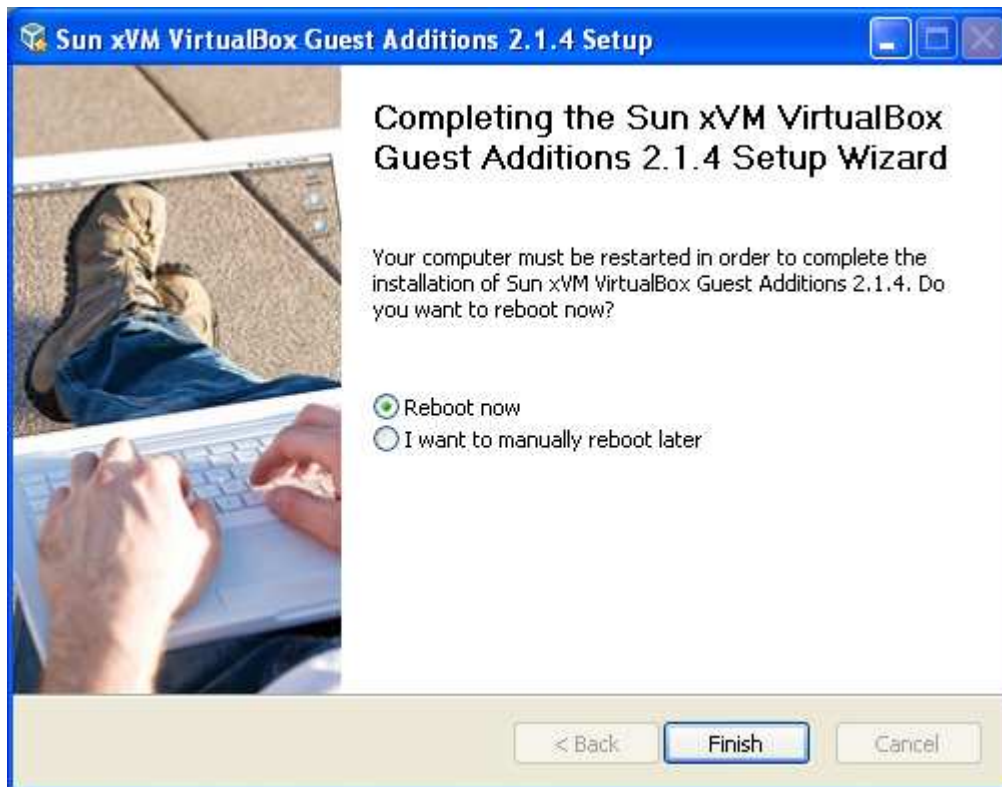


Posteriormente de nuevo durante el proceso de instalación nos será mostrada la siguiente ventana, en la que se nos informará de que el controlador del ratón que vamos a instalar no está validado para este sistema operativo, pese a lo cual pulsaremos nuevamente en la ventana de la imagen inferior sobre el botón "Continuar".



Una vez completado en su totalidad el proceso de instalación, se nos presentará la siguiente

ventana, en la que dejaremos seleccionado el radio botón "Reboot now" para proceder al reinicio de la máquina virtual "Windows XP Professional", para que puedan comenzar a utilizarse las herramientas instaladas.



**NOTA:** Tras el correspondiente reinicio, es posible que VirtualBox nos presente la siguiente ventana, que nos informa de que para utilizar el ratón en la máquina huésped, deberemos pulsar sobre el mismo sobre la máquina huésped; activaremos en dicha ventana la casilla "No muestre este mensaje nuevamente", y tras ello pulsaremos en dicha ventana sobre el botón "OK" para proceder a su cierre.



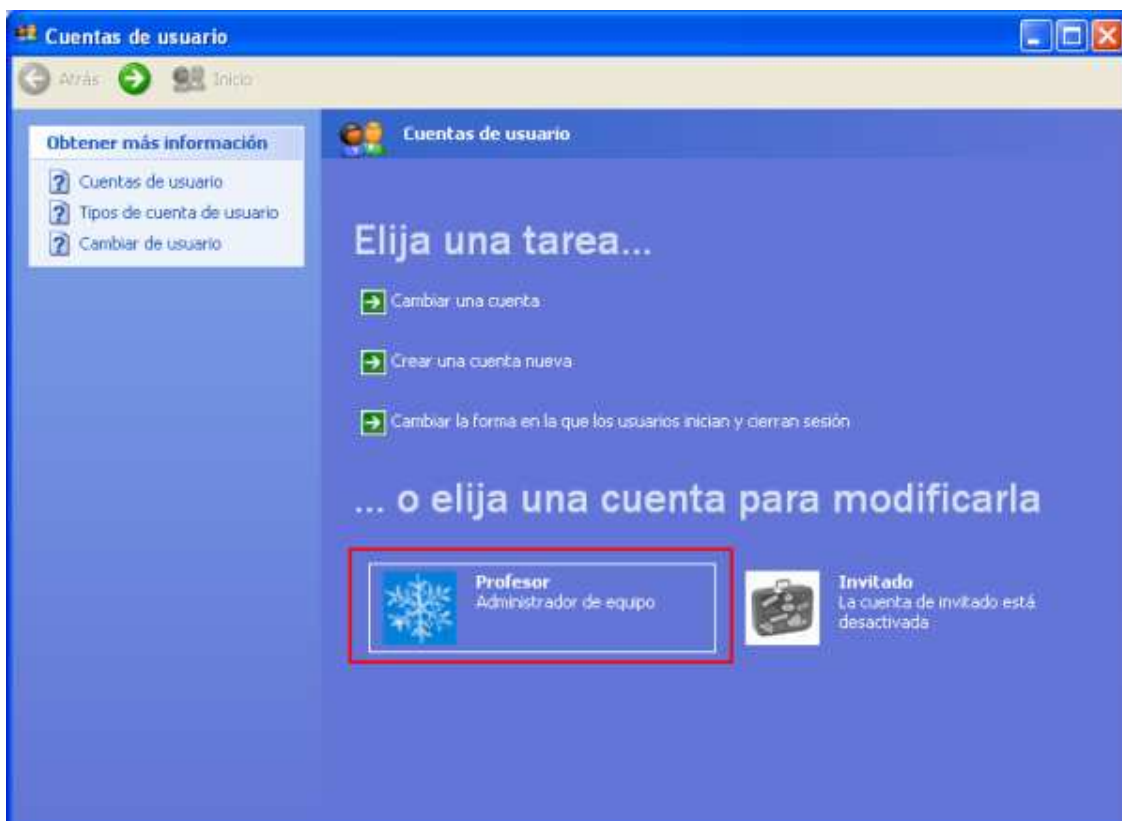
Llegados a este punto podremos dar por concluido el proceso de instalación de las aplicaciones de huésped VirtualBox en el equipo en el equipo "Windows XP Professional".

## Gestión de usuarios

Una vez que hayamos terminado de instalar el sistema operativo Windows XP Professional, deberemos realizar una serie de comprobaciones y configuraciones básicas en el equipo correspondiente, para que quede configurado según nuestros gustos y necesidades.

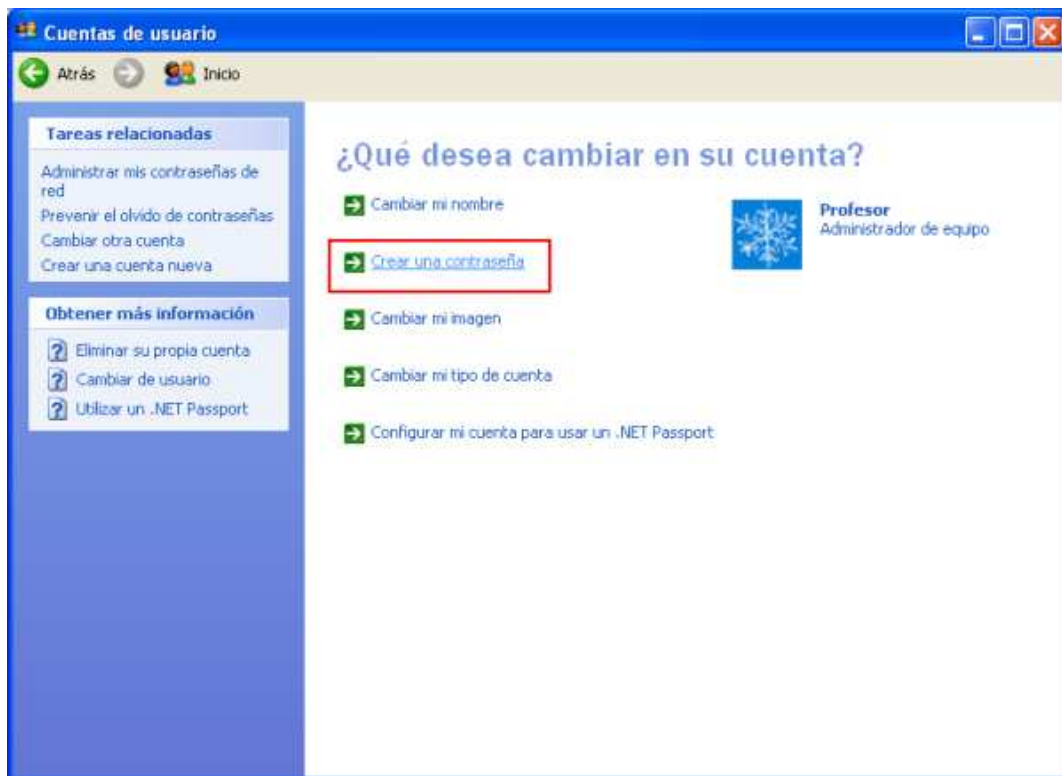
En primer lugar, y validados con las credenciales de acceso del usuario "Profesor", asignaremos a dicho usuario, perteneciente al grupo "Administradores" y creado en el proceso de instalación del sistema, una clave de acceso, pues actualmente no dispone de ninguna, lo cual supone un grave problema de seguridad.

Para ello ejecutaremos "Inicio ► Panel de control ► Cuentas de usuario", pasando a ser mostrada la siguiente ventana, en la cual haremos clic sobre el icono correspondiente al usuario "Profesor".

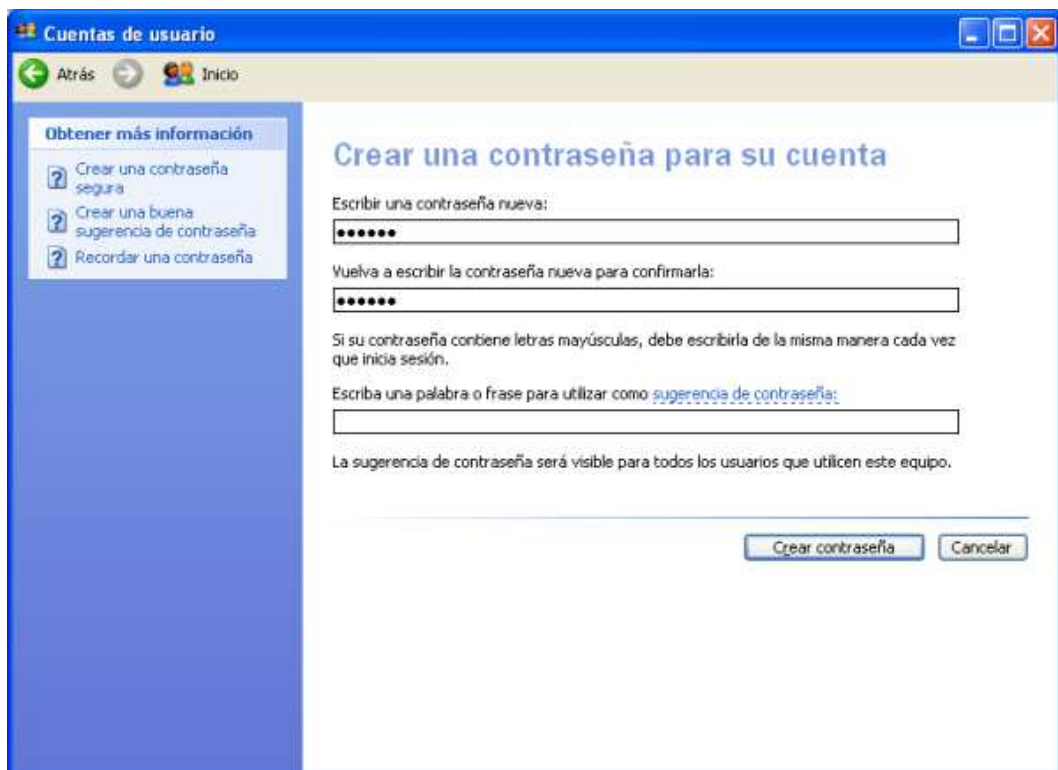


**NOTA:** La secuencia "Inicio ► Panel de Control ► Cuentas de Usuario", quiere indicar que navegaremos a través del botón de "Inicio" de Windows XP Professional, seleccionando a continuación la opción "Panel de control", para finalmente ejecutar aplicación correspondiente al icono "Cuentas de usuario"; utilizaremos habitualmente este método descriptivo para especificar como poder acceder al lugar requerido en cada instante.

Como resultado de la acción anterior pasará a ser mostrada la siguiente ventana, donde podremos configurar diversas opciones para el usuario "Profesor"; en nuestro caso haremos clic sobre el enlace "Crear una contraseña".



Indicaremos en las cajas de texto correspondientes la contraseña deseada (hemos de teclearla en las dos primeras cajas de texto para confirmar que está bien escrita, pues la contraseña se oculta, mostrándose únicamente caracteres correspondientes al símbolo "•"), y posteriormente pulsamos sobre el botón "Crear contraseña".



Tras ello, el sistema nos preguntará si deseamos que los documentos de este usuario sean privados, es decir, accesibles únicamente por el mismo, o que puedan ser visibles por otros usuarios del sistema, en cuyo caso seleccionaremos la primera de las opciones pulsando sobre

el botón "Establecer como elemento privado".



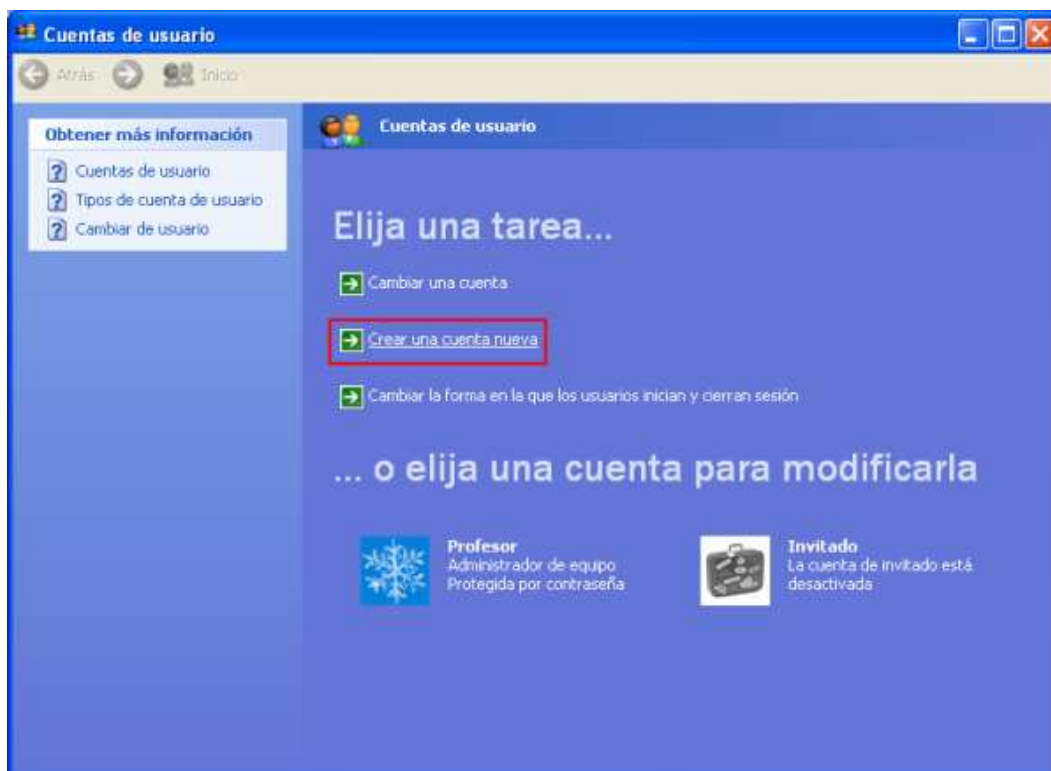
A partir de este momento si intentáramos iniciar sesión en el sistema con las credenciales del usuario "Profesor", la validación exigirá la contraseña que hemos reseñado anteriormente para dicho usuario, tal y como vemos en la imagen siguiente.



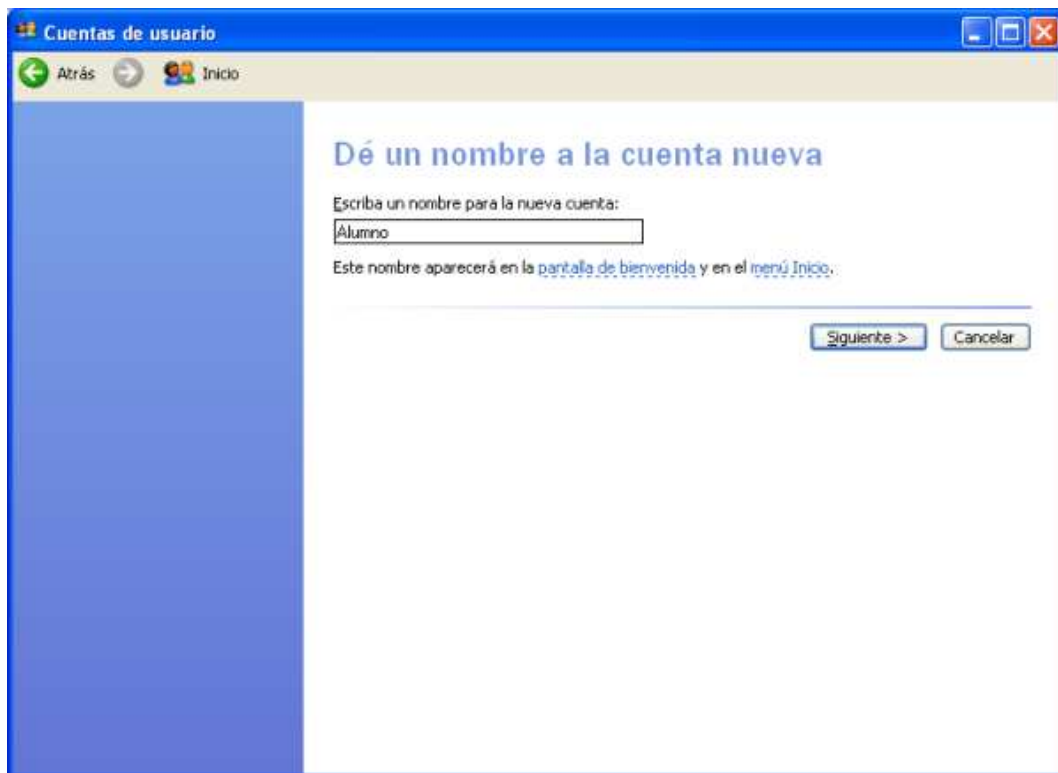
A continuación crearemos un nuevo usuario local en el equipo "Windows XP Professional",

usuario que tendrá asociado un rol de alumno, de modo que dicho usuario no pueda modificar configuraciones del sistema, borrar ficheros, ni instalar o desinstalar aplicaciones, para evitar un mal funcionamiento de la máquina, si bien podrá hacer un uso funcional de dicho equipo totalmente normal, pudiendo navegar por Internet, ejecutar las aplicaciones instaladas en el equipo, etc.

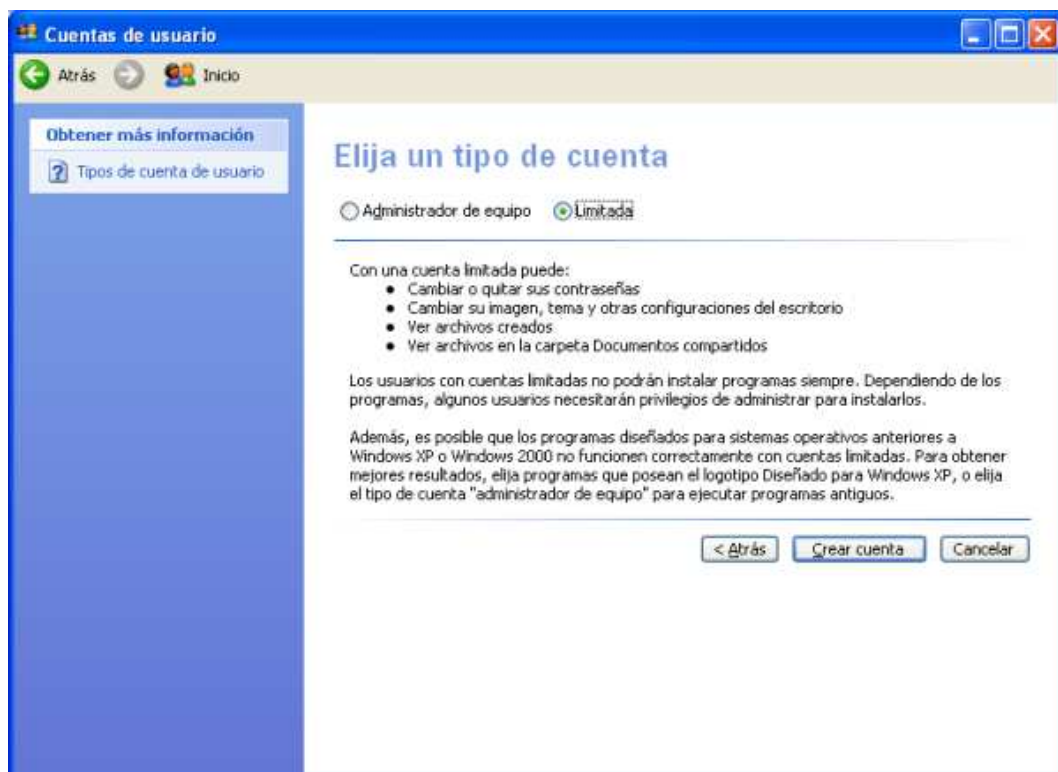
Para crear al usuario reseñado en el párrafo anterior, y autenticados en sesión de trabajo con las credenciales del usuario "Profesor", ejecutaremos "Inicio ► Panel de control ► Cuentas de usuario", pasando a ser mostrada la siguiente ventana, en la que pulsaremos sobre el enlace "Crear una cuenta nueva".



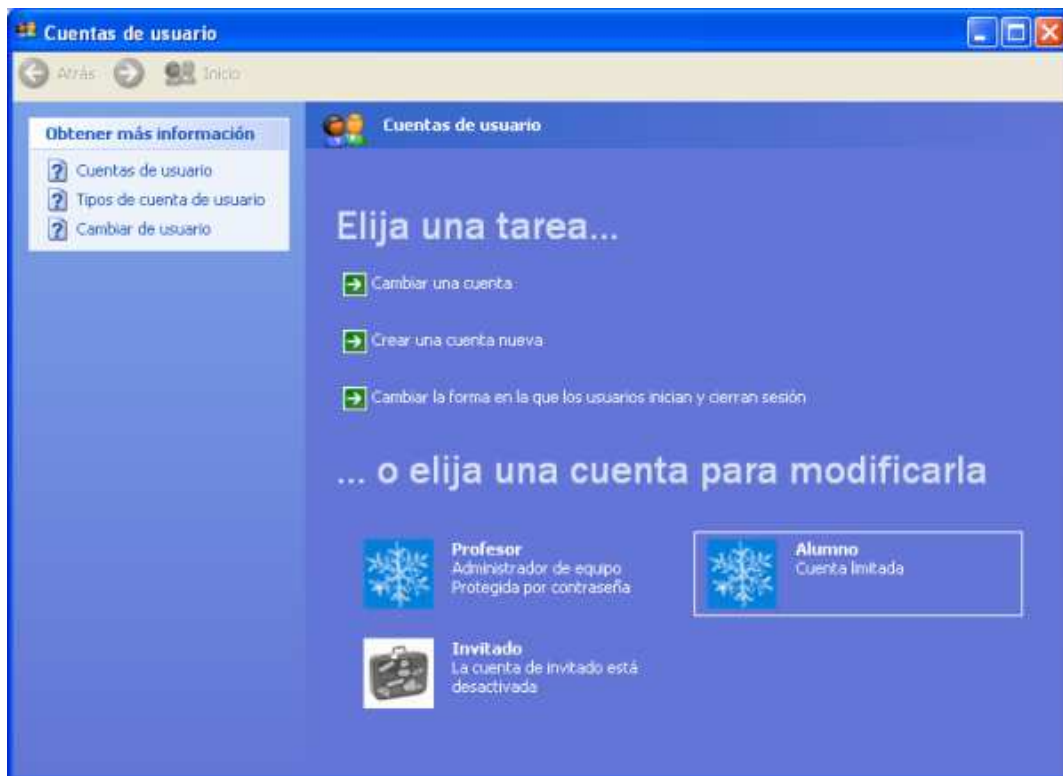
Pasaremos a continuación a la siguiente ventana, en la cual especificamos el nombre que deseamos asociar al nuevo usuario que vamos a crear; en nuestro caso indicaremos el nombre "Alumno" en la caja de texto correspondiente, y a continuación pulsaremos sobre el botón "Siguiete".



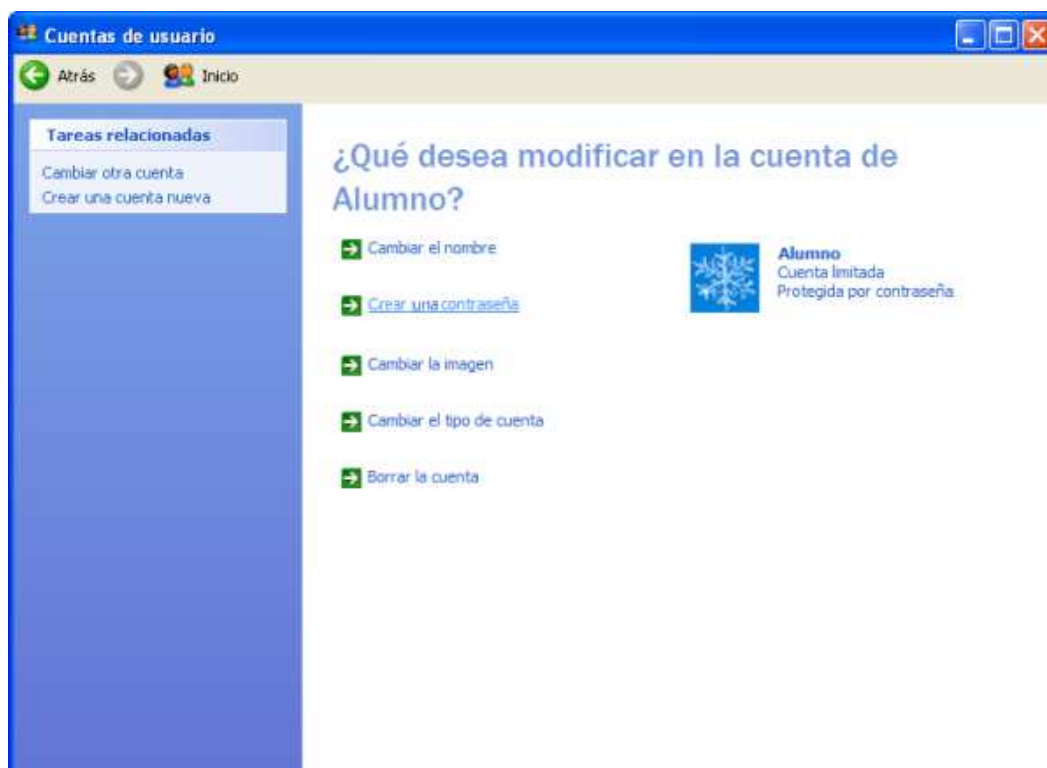
En la siguiente ventana mostrada seleccionaremos el radio botón "Limitada" para especificar que el usuario "Alumno" tendrá ciertas limitaciones (las comentadas anteriormente), y posteriormente pulsaremos sobre el botón "Crear cuenta" para proceder con la creación de una cuenta para dicho usuario.



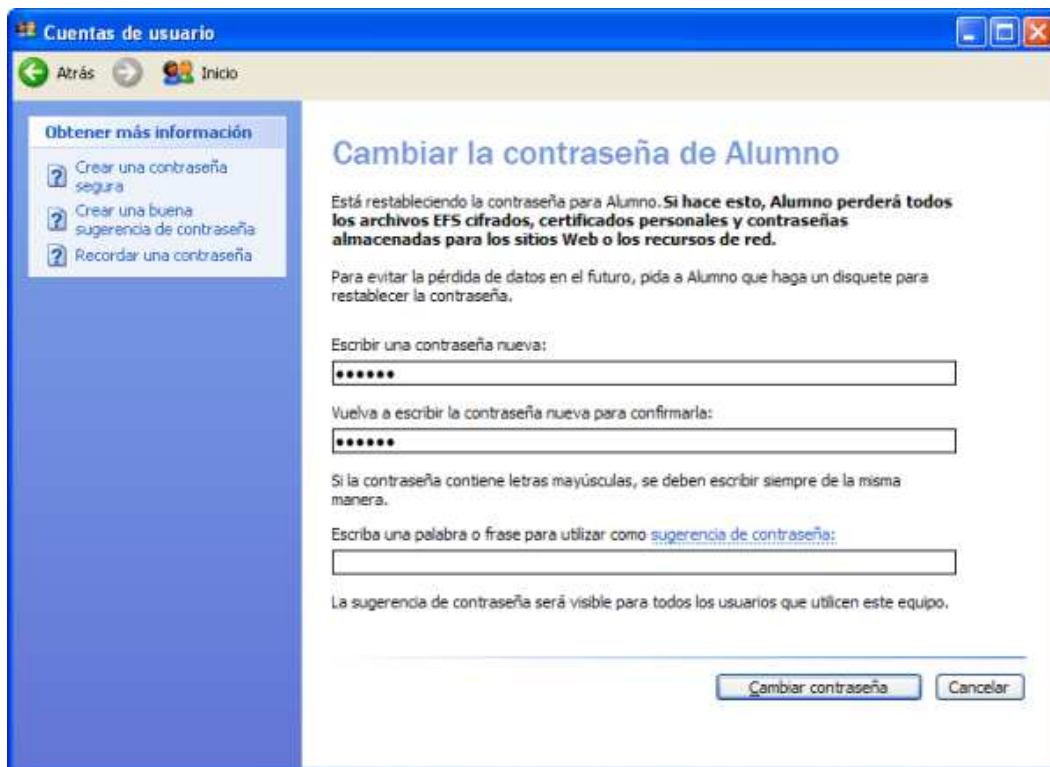
En este instante podremos observar en la ventana correspondiente a las cuentas de usuario, que ya existirá una cuenta de usuario limitada de nombre "Alumno", con la cual podrán autenticarse localmente los alumnos usuarios del aula donde esté ubicado este equipo.



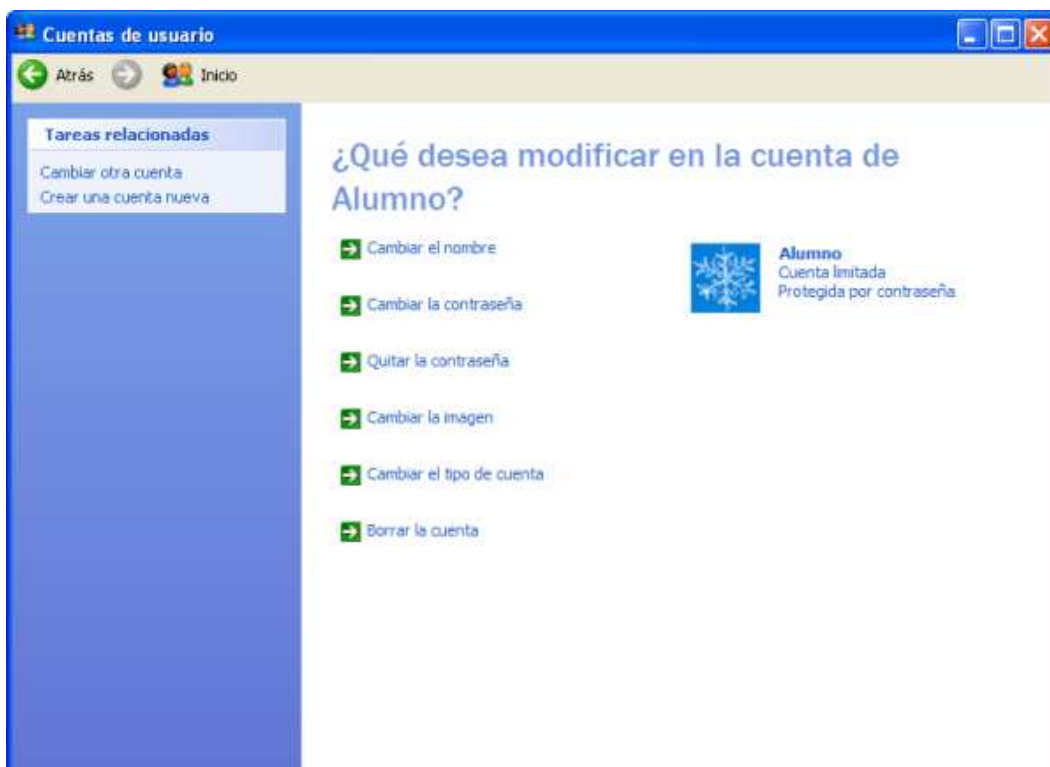
A continuación procederemos a asociar una contraseña a la cuenta del usuario local "Alumno", haciendo clic sobre la cuenta en cuestión mostrada en la ventana de la imagen superior, pasando a ser mostrada como resultado de dicha acción la siguiente ventana, en la que pulsaremos sobre el enlace "Crear una contraseña".



Tras ello asociamos la contraseña deseada al usuario "Alumno", tecleándola por duplicado en las cajas de texto correspondientes, tal y como vemos en la ventana de la imagen inferior, tras lo cual pulsaremos sobre el botón "Cambiar contraseña".



Finalmente quedará asociada la contraseña para el usuario "Alumno", tal y como vemos en la ventana de la imagen siguiente.



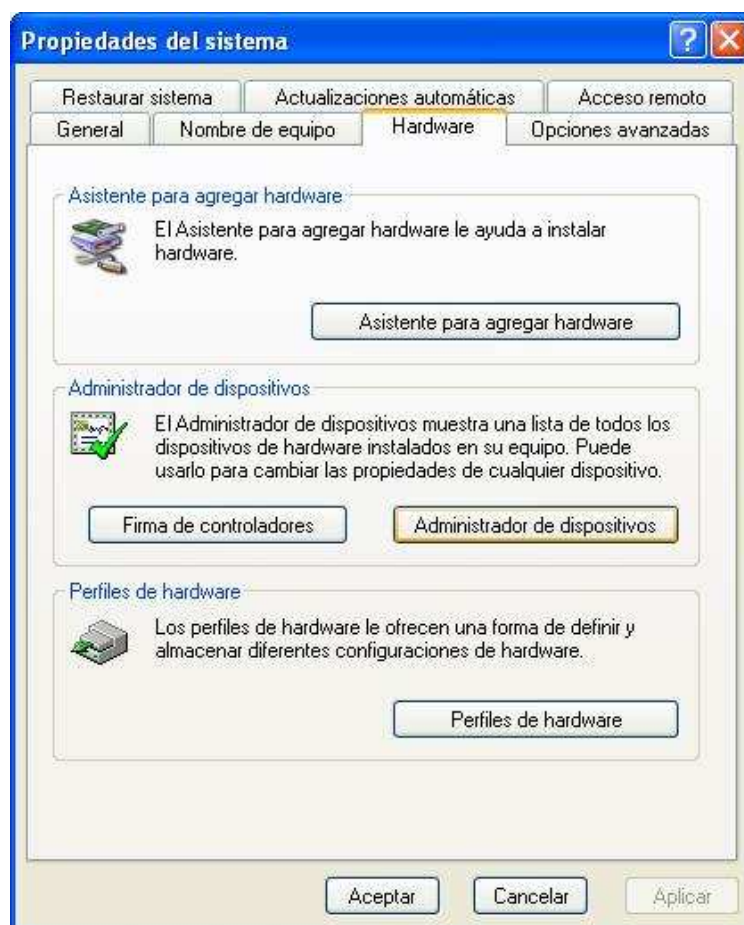
**NOTA:** Deberemos asociar una contraseña a la cuenta del usuario "Alumno", pues para el acceso a recursos compartidos desde esta cuenta de usuario, posibilidad ésta que habilitaremos más adelante, se precisará que dicha cuenta tenga creada una contraseña para

poder acceder desde la misma a recursos compartidos de la red, tales como una impresora o una carpeta, por poner dos ejemplos.

Finalmente cerramos todas las ventanas que tuviéramos abiertas, pues ya hemos realizado una configuración básica de los usuarios locales que vamos a crear en nuestra imagen.

## Instalación del hardware

El siguiente paso que vamos a dar, consistirá en confirmar que el sistema operativo ha reconocido en su proceso de instalación todos los elementos hardware de los que dispone el equipo que estamos instalando, configurándolos con los controladores oportunos para su correcto funcionamiento, para lo cual autenticados con las credenciales del usuario "Profesor", pulsaremos sobre el botón "Inicio ► Panel de control ► Rendimiento y mantenimiento ► Sistema", pasando a ser mostrada la siguiente ventana, en la cual nos situaremos sobre la pestaña "Hardware", tal y como se muestra en la siguiente imagen.



En la ventana de la imagen anterior, pulsaremos sobre el botón "Administrador de dispositivos", pasando a ser visualizada una nueva ventana donde se mostrarán todos los dispositivos de los que dispone nuestro equipo. Puede ocurrir, tal y como se ve en la siguiente imagen, que alguno de ellos tenga asociado un icono con forma de círculo amarillo en cuyo interior se muestra una admiración negra; eso significa que el sistema ha encontrado en el proceso de instalación la existencia de un elemento hardware, pero que no dispone de los controladores adecuados para configurarlo correctamente, y por tanto actualmente dicho dispositivo no podrá ser utilizado.

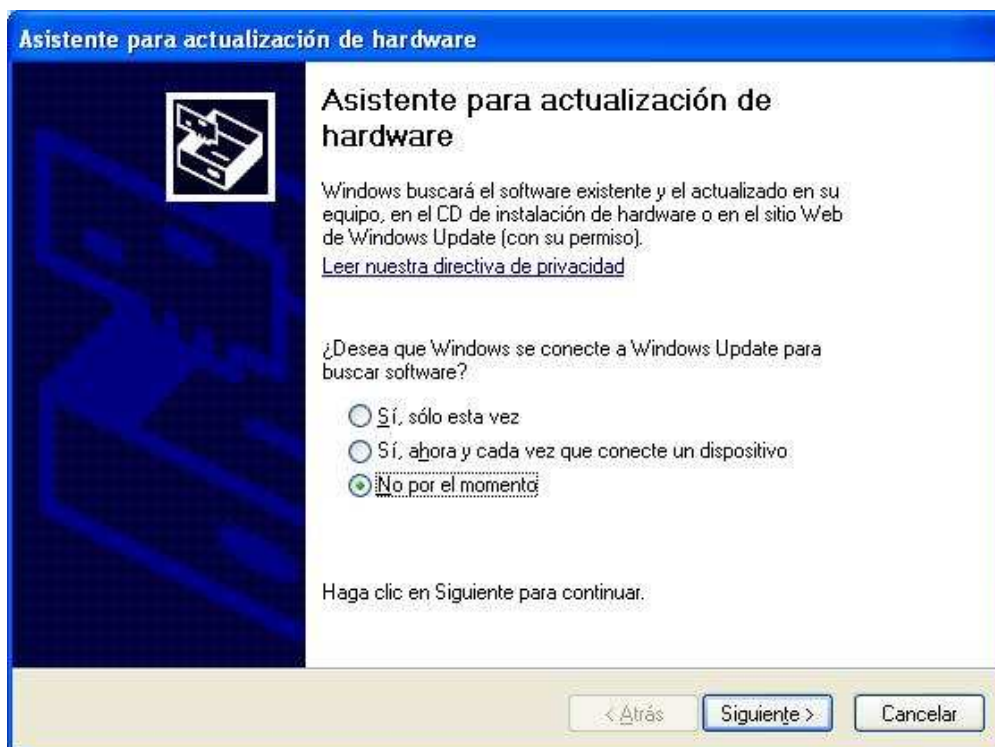


La solución a este problema no es trivial, ya que normalmente deberemos suministrar manualmente al sistema el controlador oportuno, aunque es bien cierto que cuando se adquiere un equipo, junto con el hardware se proporcionan una serie de disquetes, CDs, o DVDs, que incluyen dichos controladores, luego el problema se reducirá a suministrar dicho controlador a Windows XP Professional para que configure adecuadamente el dispositivo en cuestión.

En el caso que nos ocupa, por ejemplo, vamos a configurar la "Controladora SCSI", suministrándole el controlador (también conocido como "driver") adecuado; para ello nos situaremos en la ventana de la imagen anterior sobre dicho dispositivo, y haremos doble clic sobre él, pasando a ser mostrada a continuación la siguiente ventana, en la cual nos ubicaremos sobre la pestaña "General", para posteriormente pulsar sobre el botón "Reinstalar el controlador".



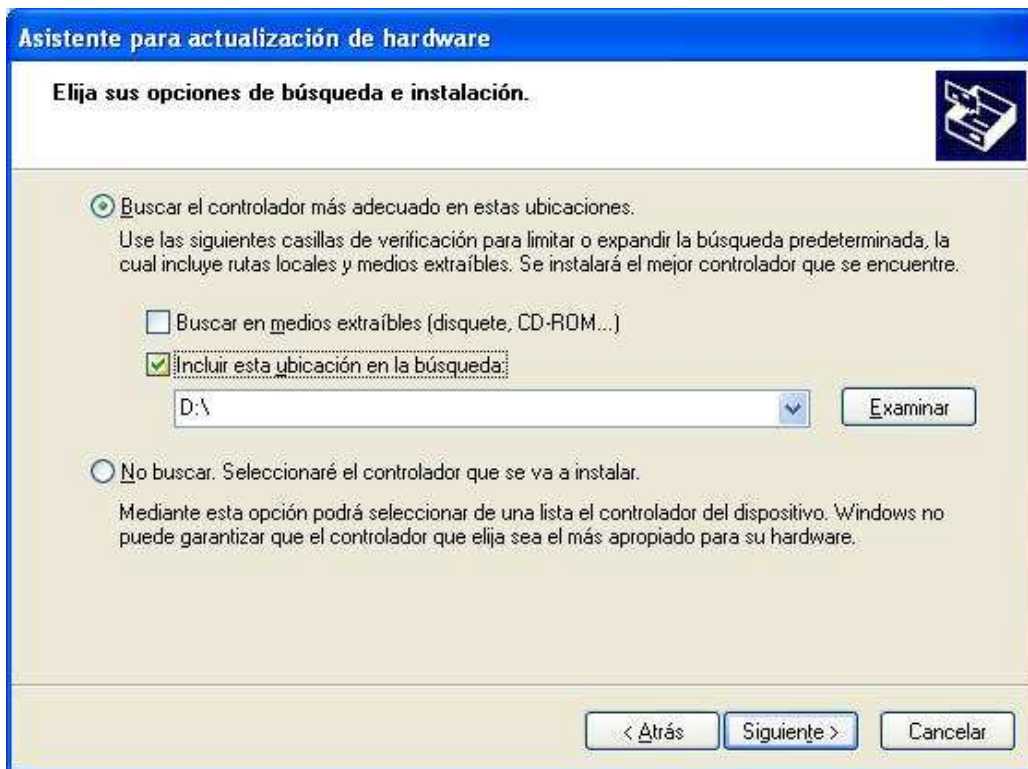
**NOTA:** Si tuviéramos instalado en nuestro equipo el SP1 o posterior de Windows XP, se nos mostraría la siguiente ventana, que nos preguntaría si deseamos que el sistema busque automáticamente el controlador correspondiente en "Windows Update"; daremos por supuesto que disponemos del CD/DVD correspondiente para configurar adecuadamente dicho dispositivo, luego en dicho caso seleccionaríamos el radio botón "No por el momento".



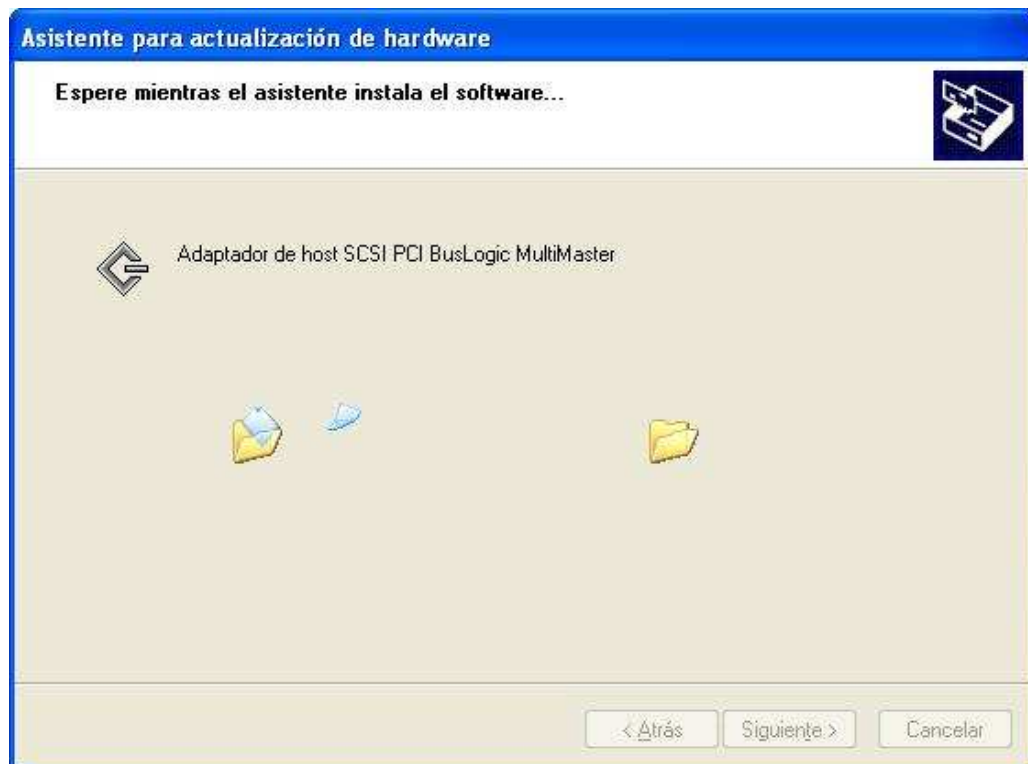
Como resultado de la acción anterior, será mostrada la siguiente ventana, en la que deberemos especificar si deseamos que Windows XP Professional busque automáticamente el controlador en el equipo, o bien seremos nosotros los que indicaremos el lugar donde se encuentra dicho controlador, seleccionando en nuestro caso esta segunda opción, pues la primera es la que el propio Windows XP Professional ya ha intentado en su proceso de instalación, fracasando en el intento.



En la siguiente ventana del asistente activaremos la casilla "Incluir esta ubicación en la búsqueda", y a continuación pulsaremos sobre el botón "Examinar" para navegar hasta la unidad donde supuestamente se encuentra el controlador (la unidad "D:\\" en este caso, por tanto daremos por supuesto que ya hemos introducido el CD o DVD con el controlador oportuno en la unidad "D:" del equipo), de modo que finalmente en la caja de texto correspondiente a dicha casilla aparezca reflejada la unidad en cuestión, tal y como se ve en la siguiente imagen; posteriormente pulsaremos sobre el botón "Siguiente" para continuar con el proceso de instalación del driver oportuno.



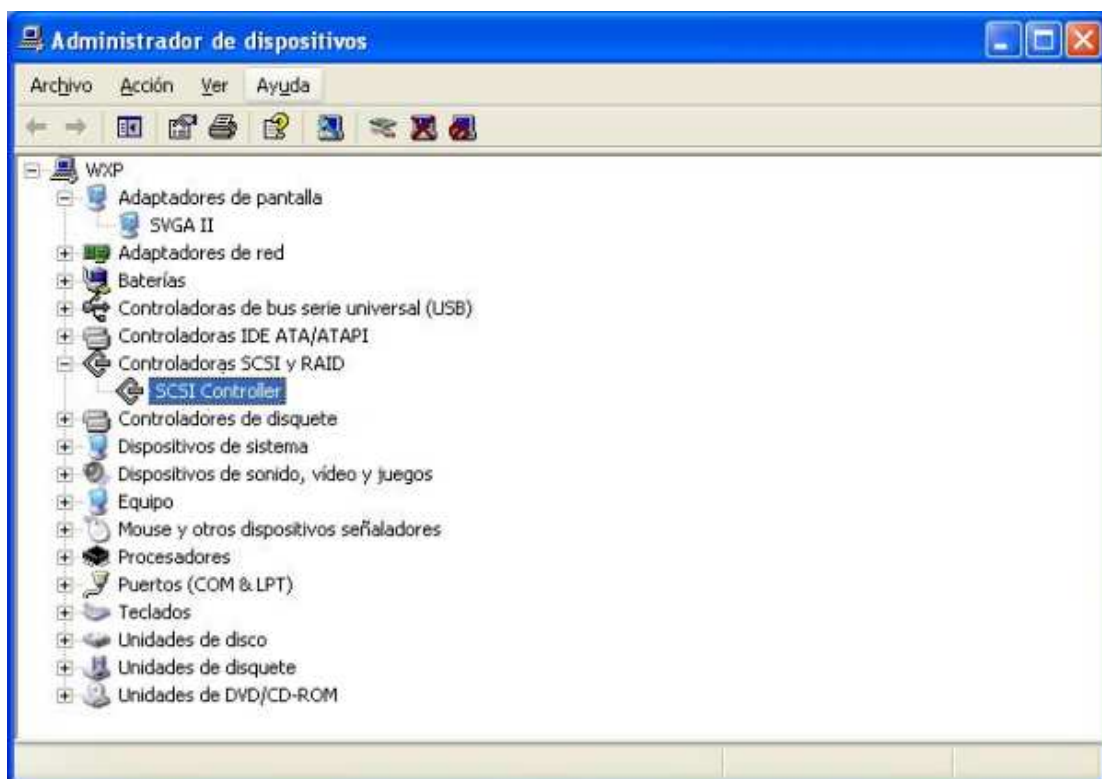
En ese instante comenzará la instalación del controlador correspondiente al dispositivo "Controladora SCSI" en nuestro equipo, tal y como vemos en la imagen inferior.



Una vez completada la instalación del controlador, Windows XP Professional nos informará de que el dispositivo en cuestión ya está disponible para ser utilizado, al haberle suministrado al sistema el controlador adecuado para el dispositivo "Controladora SCSI".



De igual modo procederemos para configurar cualquier otro dispositivo, tal es el caso de la "Controladora de vídeo (Compatible VGA)" que el sistema no había podido configurar adecuadamente, y que finalmente quedará instalada en "Adaptadores de pantalla" como "SVGA II", tal y como vemos en la imagen inferior.



**NOTA:** Para poder encontrar los controladores propios de cualquier dispositivo, otra solución podría ser buscarlos por Internet, pero esa es una labor bastante más compleja, ya que en ocasiones Windows XP Professional no determina con claridad que tipo de dispositivo es el que presenta el problema, con lo cual es muy complejo encontrar para él el controlador adecuado. Existen programas comerciales, tales como "AIDA32" o "SiSandra" que una vez instalados en el equipo permiten un análisis más exhaustivo de los dispositivos existentes, dándonos una información mucho más precisa de los elementos hardware del sistema.

## Actualizaciones

Otro aspecto básico en el cual hemos de incidir llegados a este punto es el tema de la seguridad.

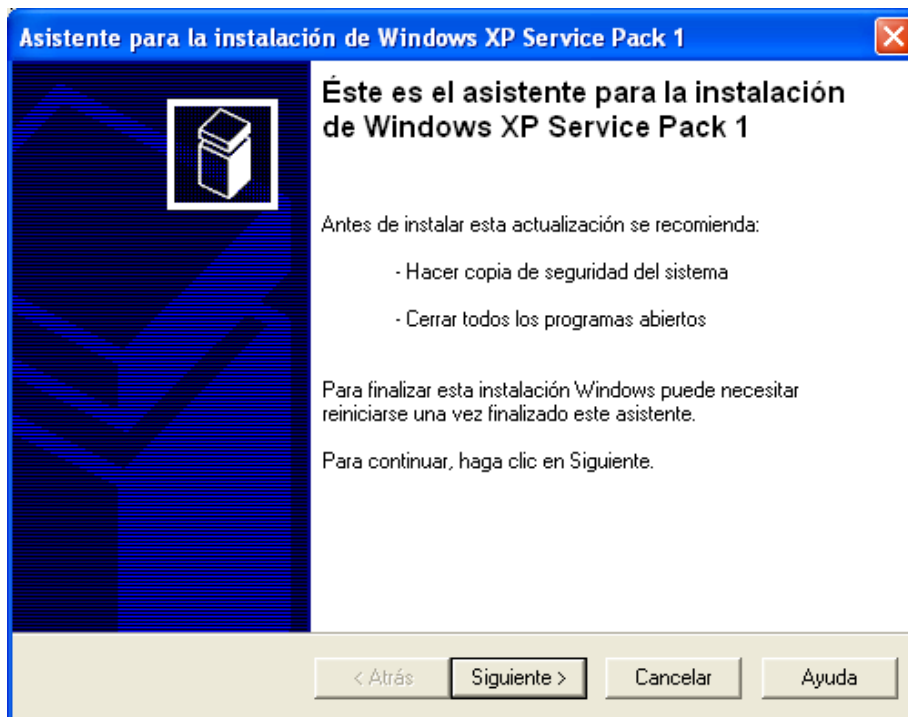
En el proceso de instalación de Windows XP Professional indicamos de modo expreso que en nuestro caso partiríamos de un CD de dicho sistema operativo sin ningún service pack integrado; ahora, una vez llevada a cabo la instalación y configuración básica del sistema operativo, deberemos "parchear" el equipo con el último service pack disponible, así como configurar posteriormente las actualizaciones automáticas en dicho equipo.

En el momento de desarrollar este material, el último service pack de Windows XP Professional existente era el SP3, pero un requisito indispensable para poder instalar dicho service pack, es que al menos deberemos tener instalado en el equipo en cuestión el SP1 de Windows XP Professional; en el momento de elaborar este documento podíamos descargar el Service Pack 1 (SP1) de Windows XP desde la dirección URL "<http://www.microsoft.com/downloads/details.aspx?displaylang=es&FamilyID=0136e5f8-1684-4202-b2d0-c6a43430f12a>".

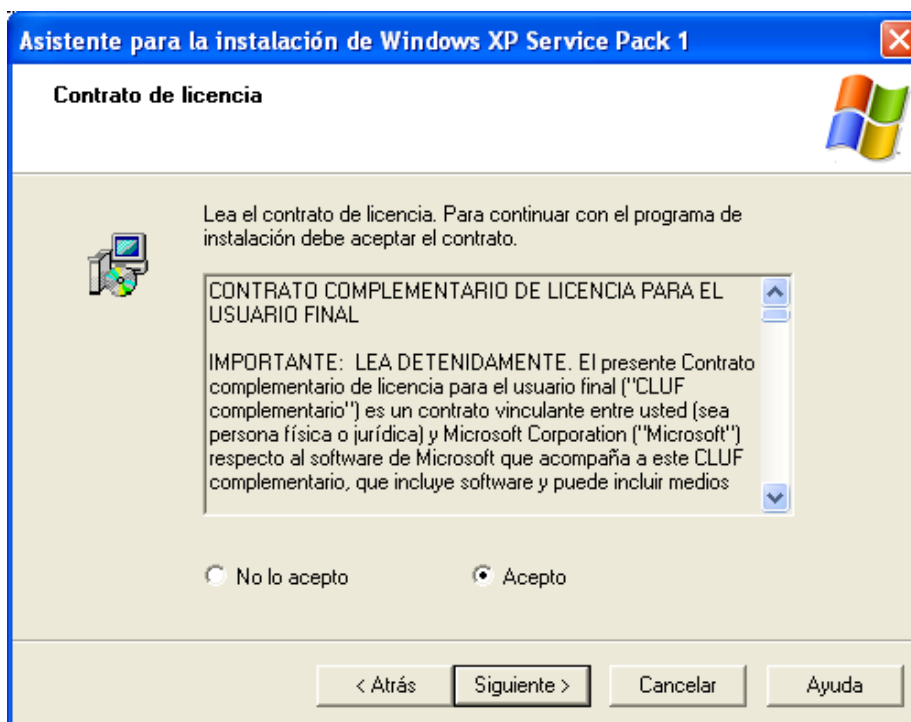
Así pues navegaremos hasta la dirección URL indicada en el párrafo anterior, para descargar en el Escritorio del equipo cliente Windows XP Professional el fichero "sp1aexpress\_es.exe", correspondiente al Service Pack 1 para Windows XP.

**NOTA:** Si el CD de Windows XP Professional a partir del cual hemos realizado la instalación del equipo, ya incluía al menos el SP1 de Windows XP Professional, obviaremos todo este proceso de instalación del SP1 de Windows XP Professional.

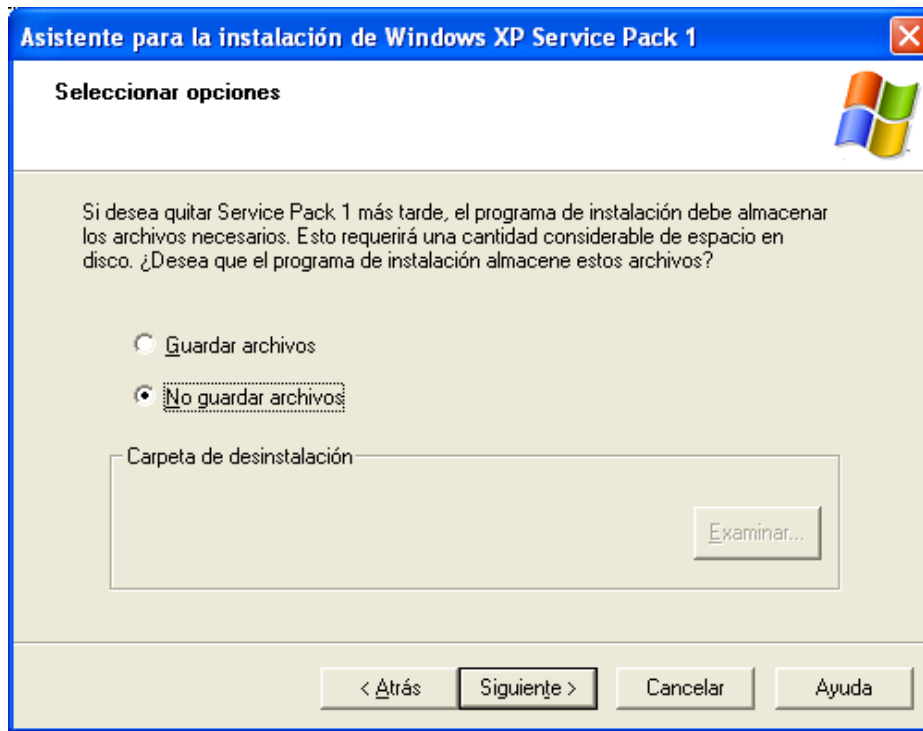
Una vez descargado el fichero "sp1aexpress\_es.exe", haremos doble clic sobre el mismo para dar comienzo al proceso de instalación del SP1 de Windows XP Professional, pasando a ser mostrada como resultado de dicha acción la siguiente ventana, en la que pulsaremos directamente sobre el botón "Siguiente".



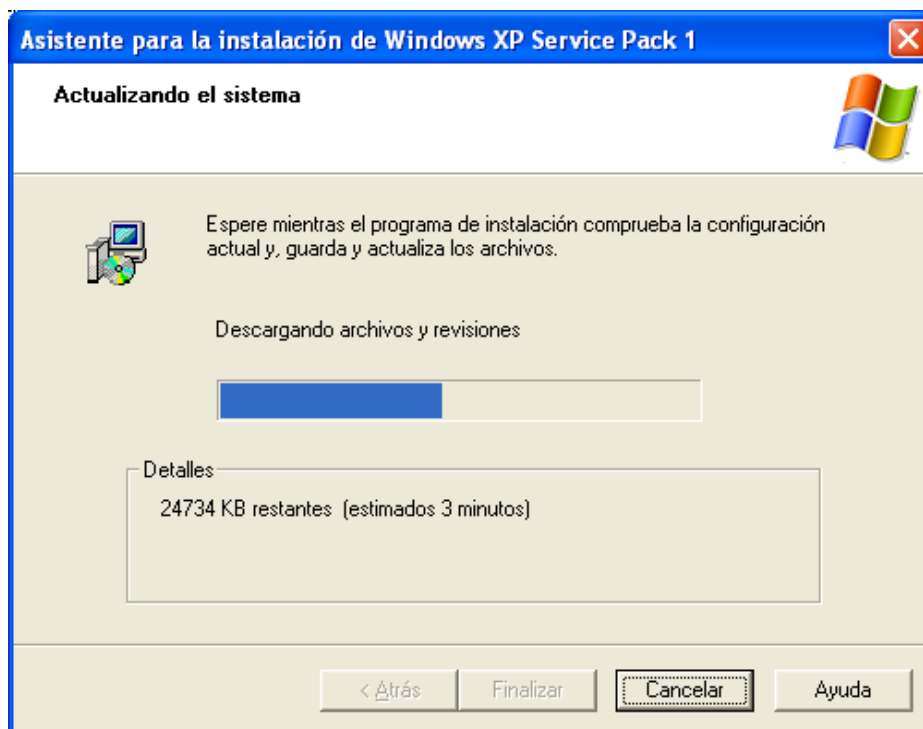
En la siguiente ventana del asistente de instalación activaremos el radio botón "Acepto", para aceptar los términos del contrato de licencia, y tras ello pulsaremos sobre el botón "Siguiente".



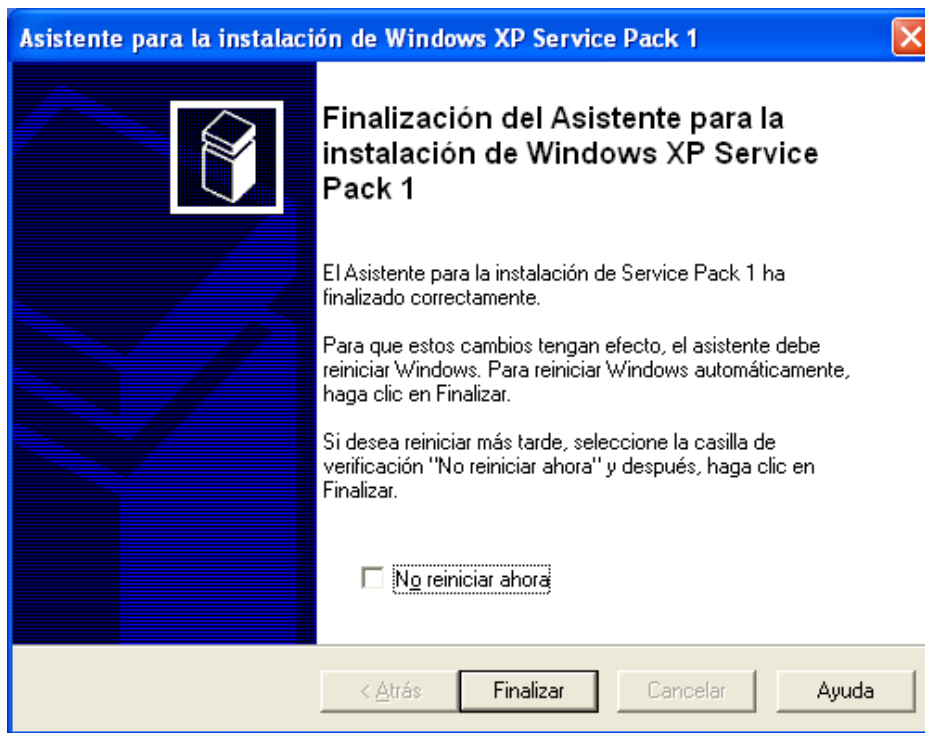
A continuación el asistente nos ofrece la posibilidad de almacenar los archivos necesarios para poder desinstalar posteriormente el SP1 de nuestro equipo, si ese fuera nuestro interés; dado que no tenemos ninguna intención de desinstalar el SP1 de Windows XP, en la ventana de la imagen inferior seleccionaremos el radio botón "No guardar archivos", y tras ello pulsaremos sobre el botón "Siguiente", para continuar con el proceso de instalación del SP1 de Windows XP.



En este instante da comienzo el proceso de instalación del SP1 de Windows XP, luego esperaremos pacientemente a que se complete dicho proceso.



Una vez completada la instalación del SP1 de Windows XP, el sistema mostrará la siguiente ventana, en la cual pulsaremos directamente sobre el botón "Finalizar", para que el equipo se reinicie y pase a ser aplicado dicho service pack de modo efectivo.



Una vez que el equipo haya sido reiniciado, nos autenticaremos en el mismo con las credenciales del usuario "Profesor", y tras ello procederemos a eliminar del Escritorio del equipo el fichero "sp1aexpress\_es.exe", de instalación del SP1 de Windows XP.

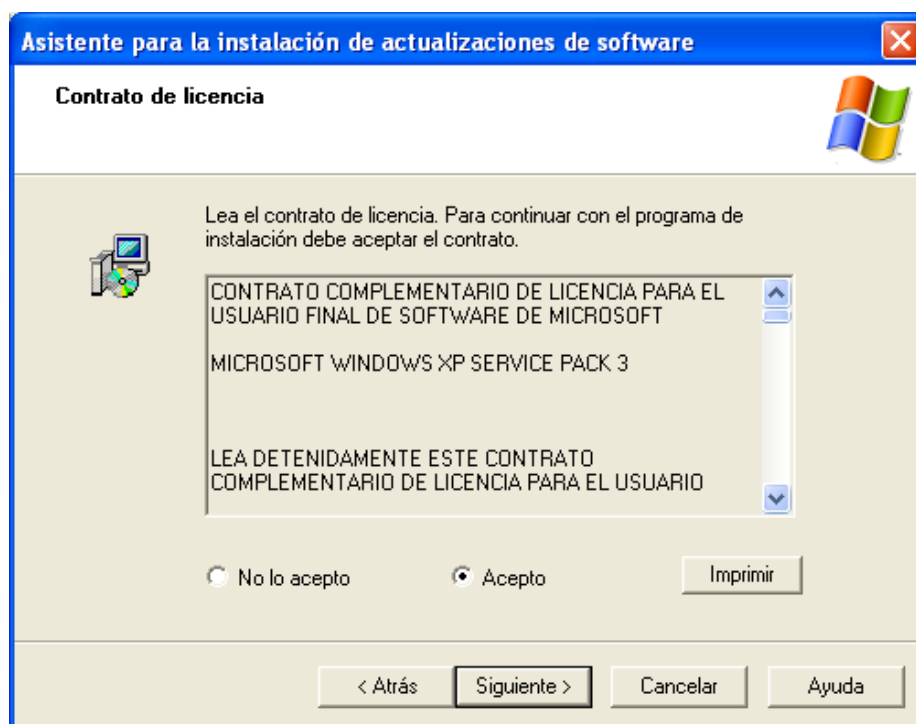
Una vez que instalado el SP1 de Windows XP, estaremos en disposición de instalar el SP3 de dicho sistema operativo; en el momento de desarrollar los contenidos de este material el SP3 podría ser descargado libremente desde la dirección URL "<http://www.microsoft.com/downloads/details.aspx?familyid=5B33B5A8-5E76-401F-BE08-1E1555D4F3D4&displaylang=es>", luego navegaremos hasta la página web reseñada, y descargaremos en el Escritorio del equipo cliente Windows XP Professional el fichero "WindowsXP-KB936929-SP3-x86-ESN.exe", correspondiente al Service Pack 3 para Windows XP; este fichero tiene un elevado tamaño, superior a 300 MB., por lo cual deberemos esperar pacientemente a que se descargue en su totalidad, lo cual puede rondar los 30 minutos aproximadamente.

**NOTA:** Si el CD de Windows XP Professional a partir del cual hemos realizado la instalación del equipo, ya incluía el SP3 de Windows XP Professional, evidentemente obviaremos todo este proceso de instalación del SP3 de Windows XP Professional.

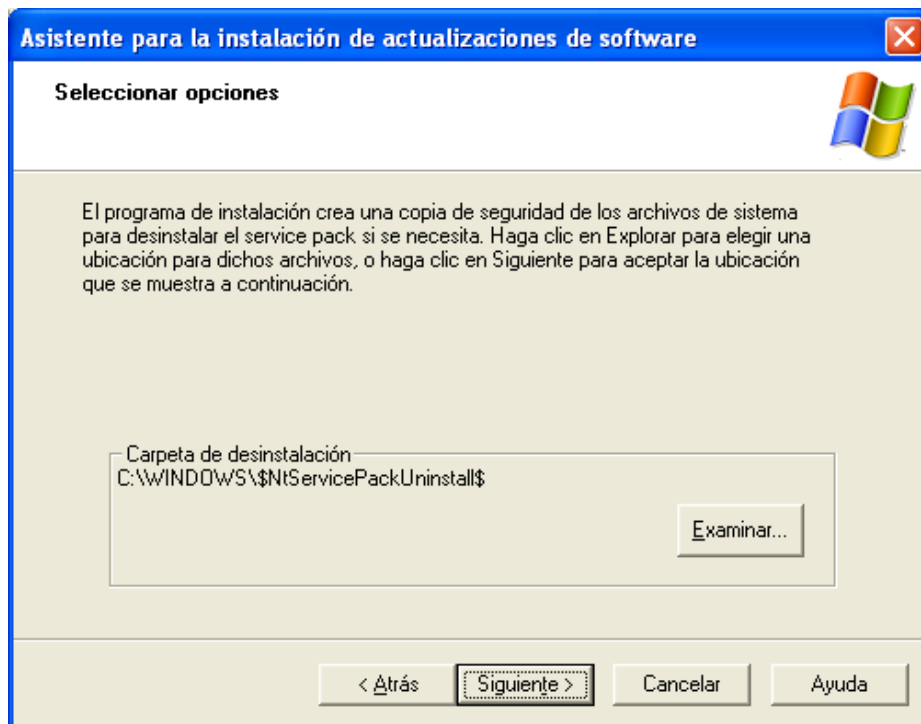
Una vez descargado el fichero "WindowsXP-KB936929-SP3-x86-ESN.exe" en el Escritorio del equipo Windows XP Professional, haremos doble clic sobre el mismo para proceder a su instalación, pasando a ser mostrada como resultado de dicha acción la siguiente ventana, en la que pulsaremos directamente sobre el botón "Siguiente".



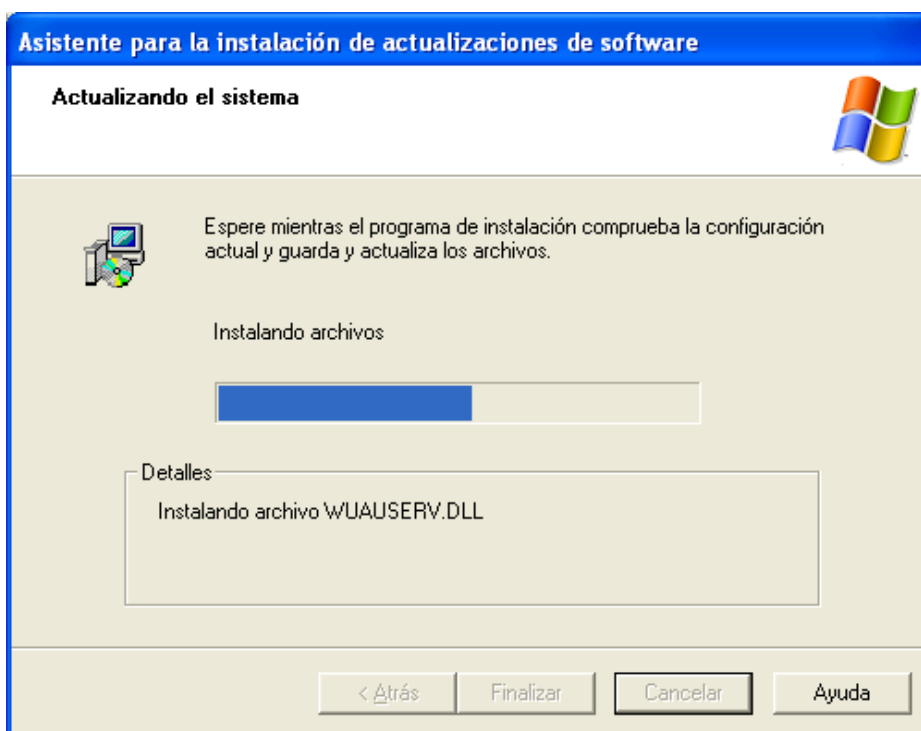
En la siguiente ventana del asistente de instalación activaremos el radio botón "Acepto", para aceptar los términos del contrato de licencia, y tras ello pulsaremos sobre el botón "Siguiente".



A continuación el asistente nos informa de que será creada una copia de seguridad con los archivos necesarios para poder desinstalar el SP3 de Windows XP si fuera preciso, así pues en la ventana de la imagen inferior pulsaremos directamente sobre el botón "Siguiente", para continuar con el proceso de instalación del SP3 de Windows XP.



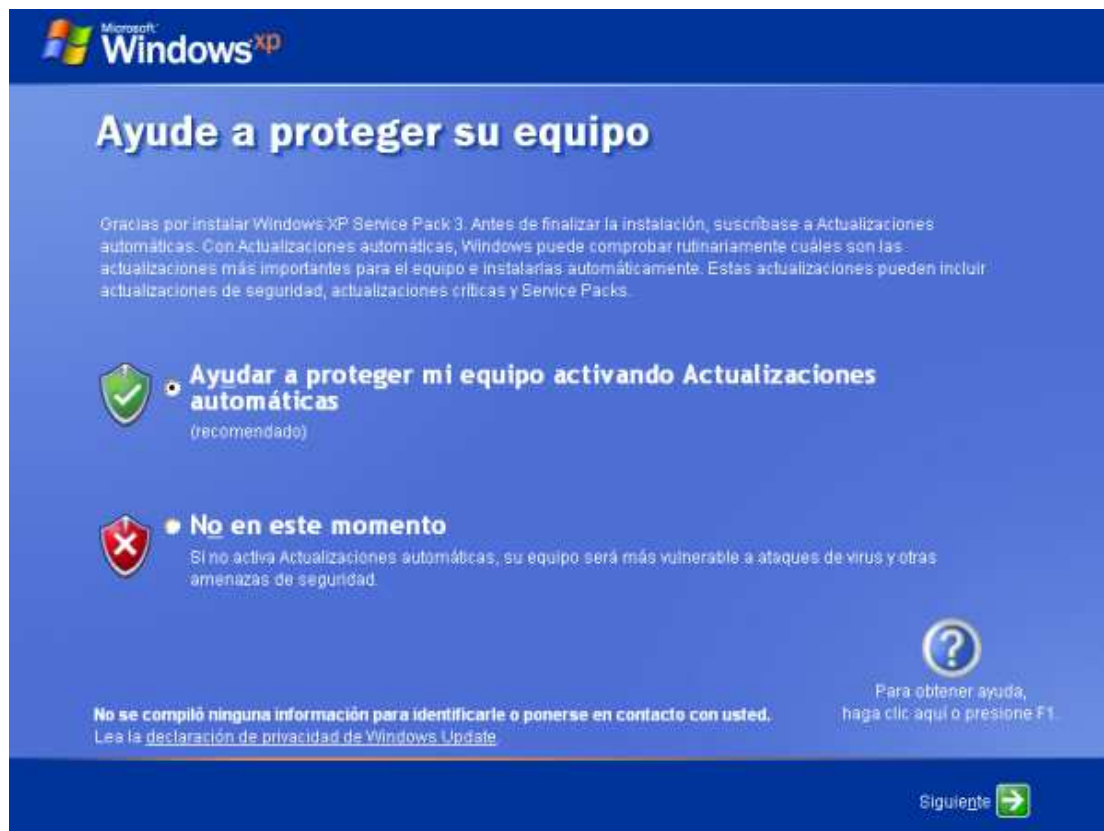
En este instante da comienzo el proceso de instalación del SP3 de Windows XP, luego esperaremos pacientemente a que se complete dicho proceso.



Una vez completada la instalación del SP3 de Windows XP, el sistema mostrará la siguiente ventana, en la cual pulsaremos directamente sobre el botón "Finalizar", para que el equipo se reinicie y pase a ser aplicado dicho service pack de modo efectivo.



Tras el reinicio del equipo, y antes del proceso de validación de usuarios, se nos mostrará la siguiente ventana para que configuremos las actualizaciones automáticas del equipo, seleccionando en nuestro caso el radio botón "Ayudar a proteger mi equipo activando Actualizaciones automáticas", y pulsando tras ello sobre el botón "Siguiente".



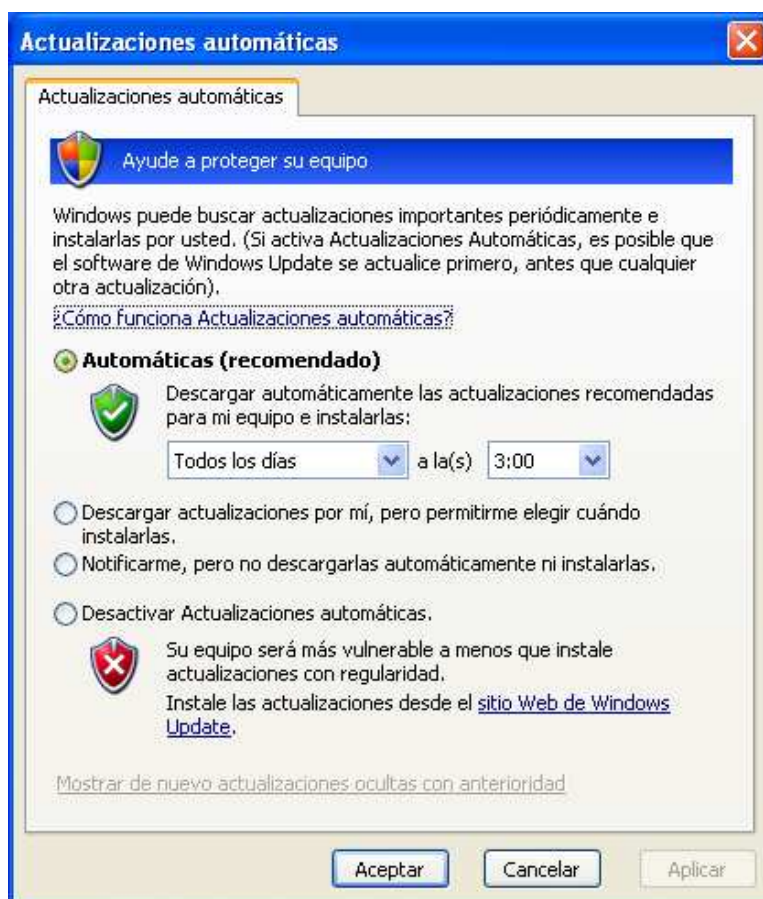
Una vez configuradas las actualizaciones automáticas del equipo en la ventana de la imagen superior, procederemos a validarnos en el mismo con las credenciales del usuario "Profesor",

pasando en ese instante a ser mostrada la siguiente ventana donde podremos analizar el estado actual de la seguridad del equipo en cuestión, comprobando que tanto el "Firewall" (cortafuegos) como las "Actualizaciones automáticas" estarán activadas, y que el equipo NO tendrá actualmente instalado ningún antivirus; cerraremos dicha ventana para continuar configurando el equipo.



A continuación procederemos a eliminar del Escritorio del equipo el fichero "WindowsXP-KB936929-SP3-x86-ESN.exe", de instalación del SP3 de Windows XP.

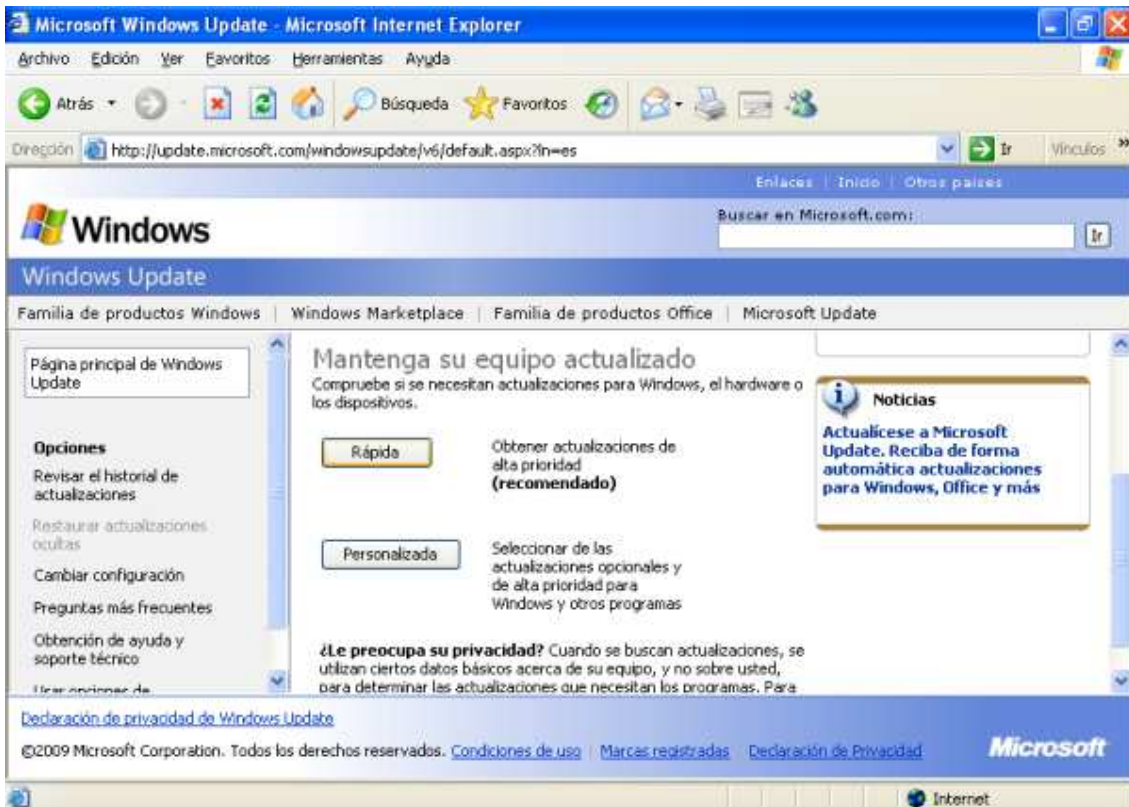
Si quisiéramos comprobar la configuración que se ha efectuado para las actualizaciones automáticas, en la ventana de la imagen superior haríamos clic sobre el enlace "Actualizaciones automáticas" ubicado en la zona inferior de dicha ventana, pasando a ser mostrada la siguiente ventana, en la cual podremos comprobar que se encuentra seleccionado el radio botón "Automático (recomendado)", para que la descarga de nuevos parches para nuestro equipo se efectúe a las "3:00" horas, y posteriormente se instalen y apliquen de modo automático.



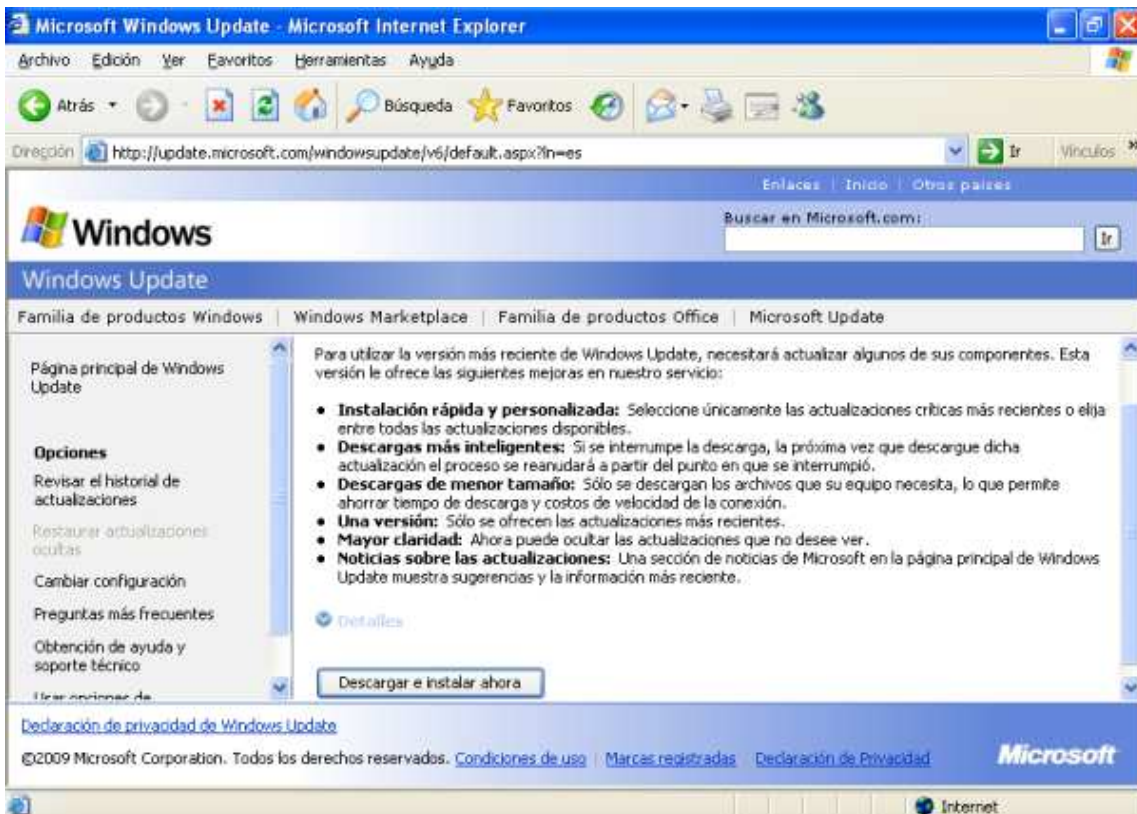
**NOTA:** Si deseáramos otra configuración diferente para las actualizaciones automáticas, como por ejemplo que las actualizaciones se descargasen pero no se instalasen automáticamente, o bien que se nos informe de las mismas, pero ni se descargasen ni instalasen automáticamente, seleccionaríamos los radio botones oportunos.

Pese a haber instalado el SP3 para Windows XP en nuestro equipo, presumiblemente habrá aun otros parches que deban instalarse en el mismo para solventar problemas que hayan sido detectados tras la aparición del SP3; para ese fin hemos configurado las "Actualizaciones automáticas", de modo que el propio equipo busque dichos parches para que sean instalados de modo automático.

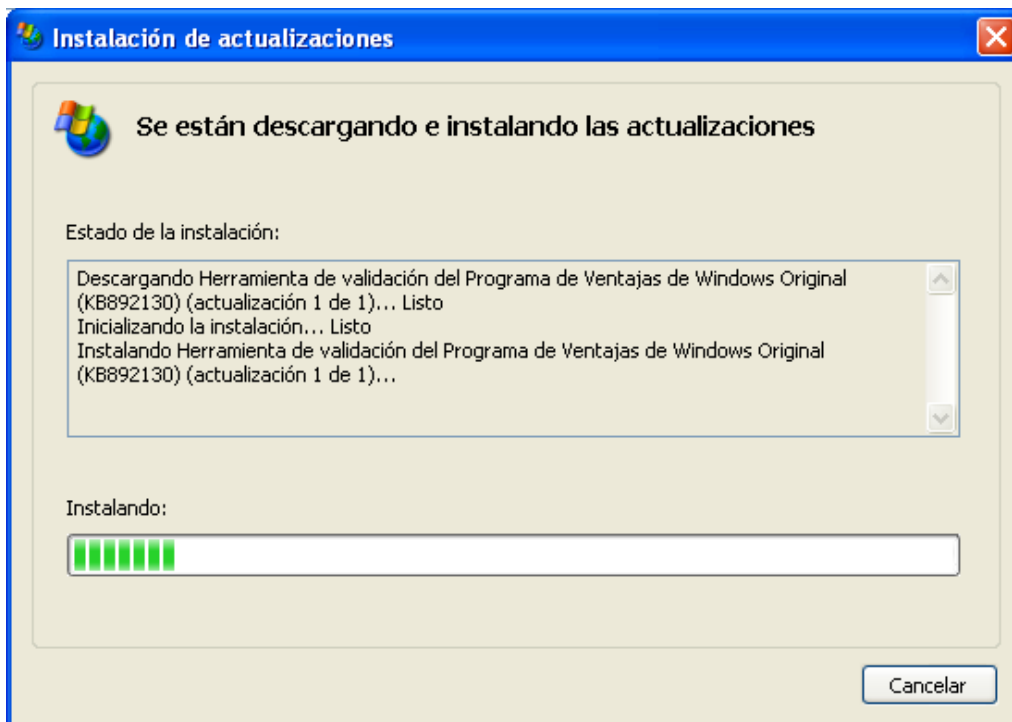
Pese a lo indicado en el párrafo anterior, y dado que estamos instalando un nuevo equipo, podemos "forzar" en este instante la búsqueda de parches para nuestro equipo, sin esperar a que "Actualizaciones automáticas" los busque; para ello deberemos ejecutar "Inicio ► Todos los Programas ► Windows Update", pasando a ser mostrada la siguiente ventana, en la que pulsaremos directamente sobre el botón "Rápida" para proceder a una rápida búsqueda de parches para nuestro equipo.



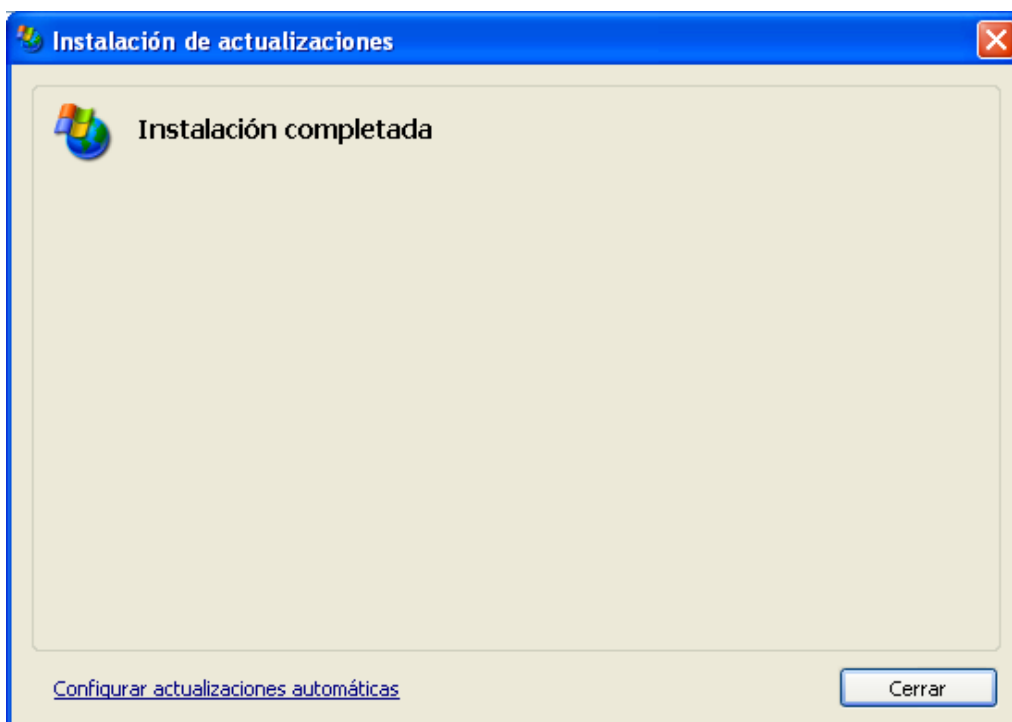
Es posible que antes de descargar los parches indicados, se nos muestre la siguiente ventana que nos informará de que será preciso instalar en nuestro equipo una versión más actual de "Windows Update", así pues pulsaremos en dicha ventana sobre el botón "Descargar e instalar ahora" para proceder con dicha actualización.



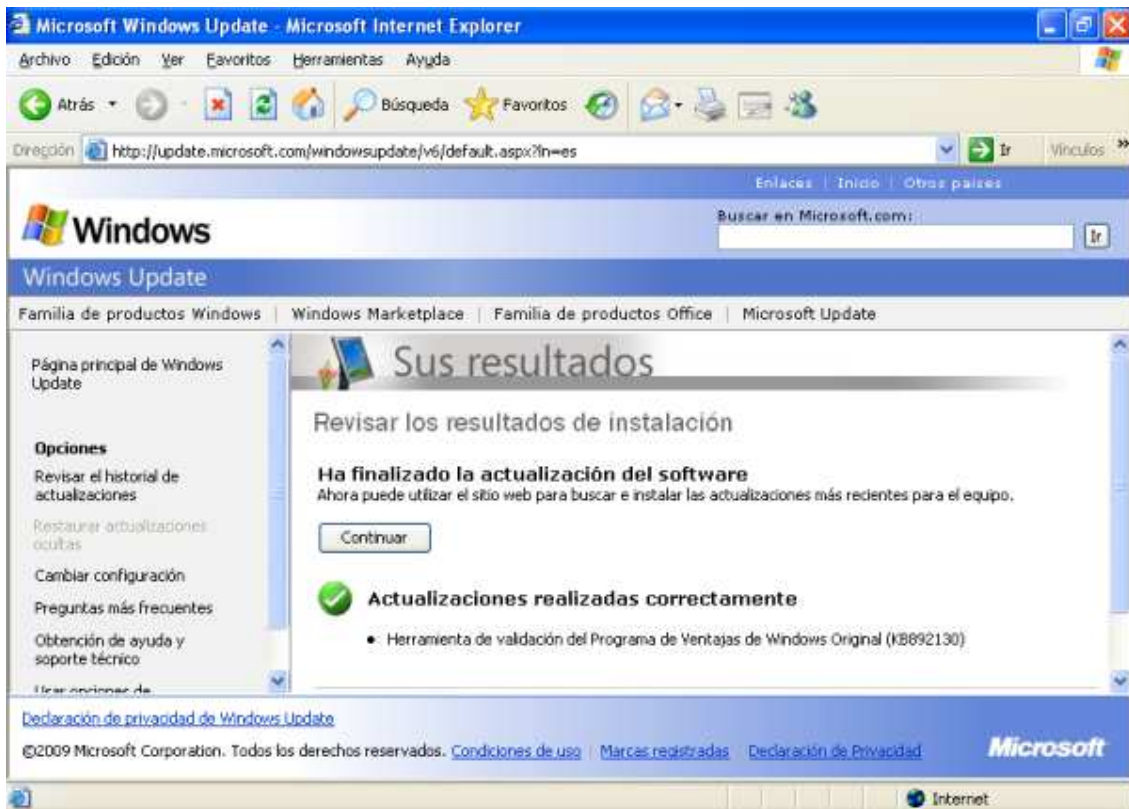
En el caso indicado en el párrafo anterior, será instalada en nuestro equipo la nueva versión de "Windows Update", tal y como vemos en la siguiente imagen.



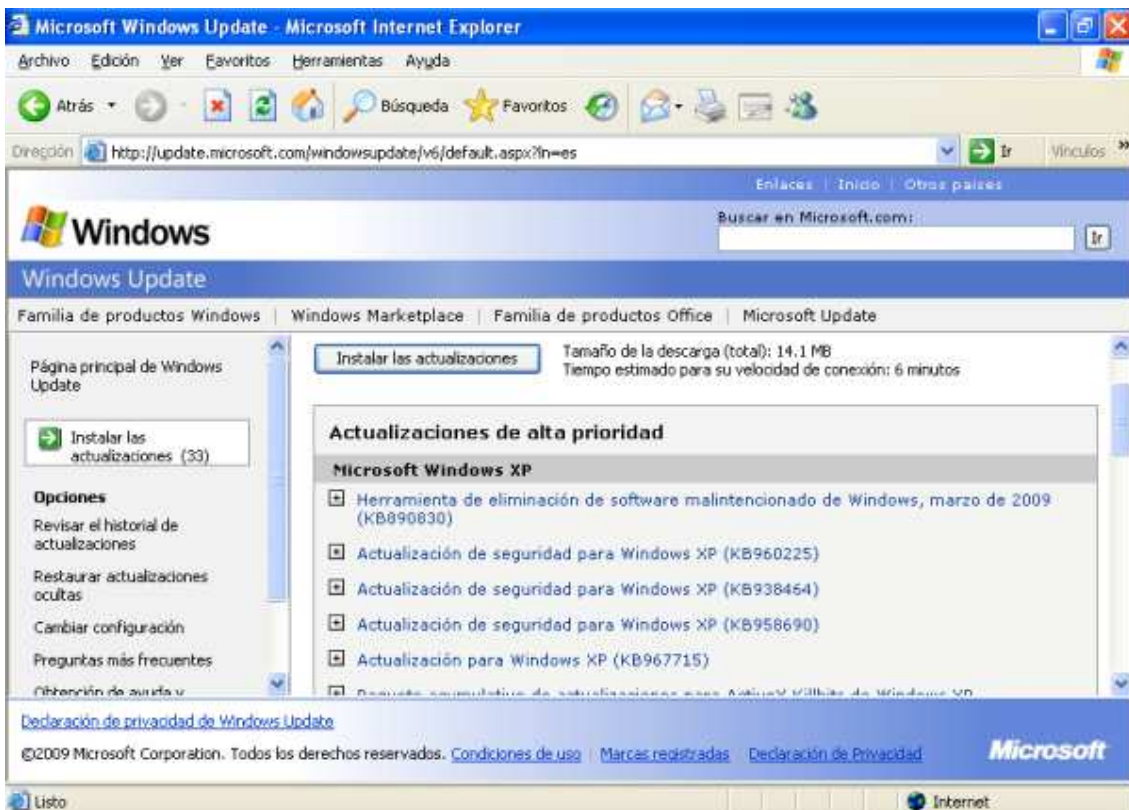
Una vez completada la actualización correspondiente, será mostrada la siguiente ventana, en la cual pulsaremos directamente sobre el botón "Cerrar".



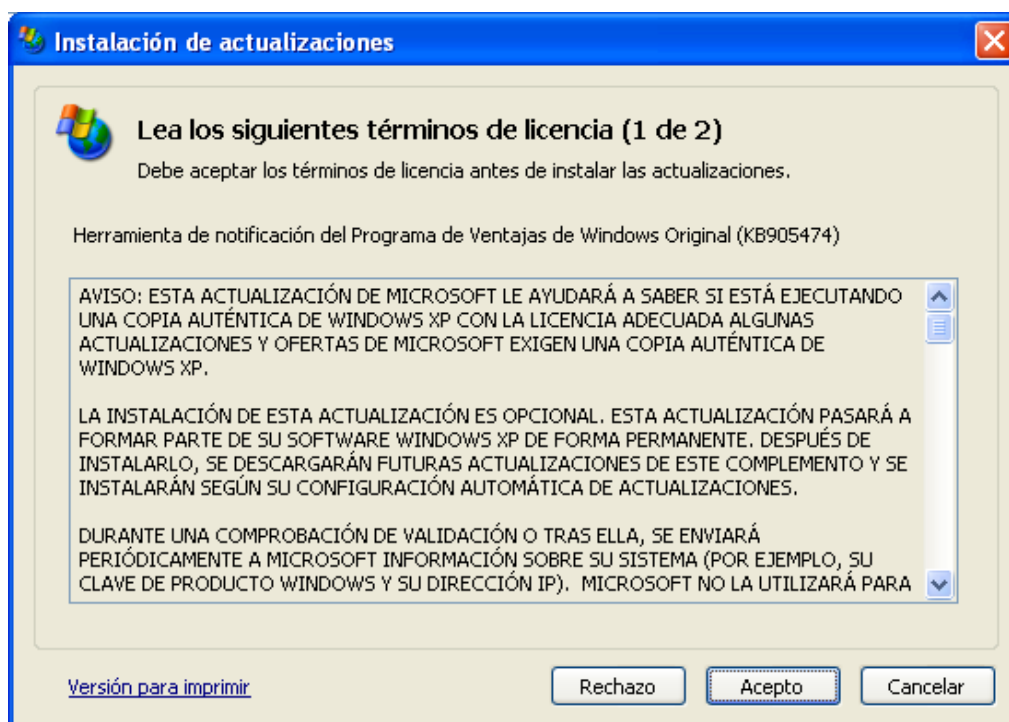
De vuelta a la página web de "Windows Update", se nos mostrará la siguiente información, que nos indica que la actualización ha sido efectuada correctamente; pulsaremos en dicha ventana directamente sobre el botón "Continuar".



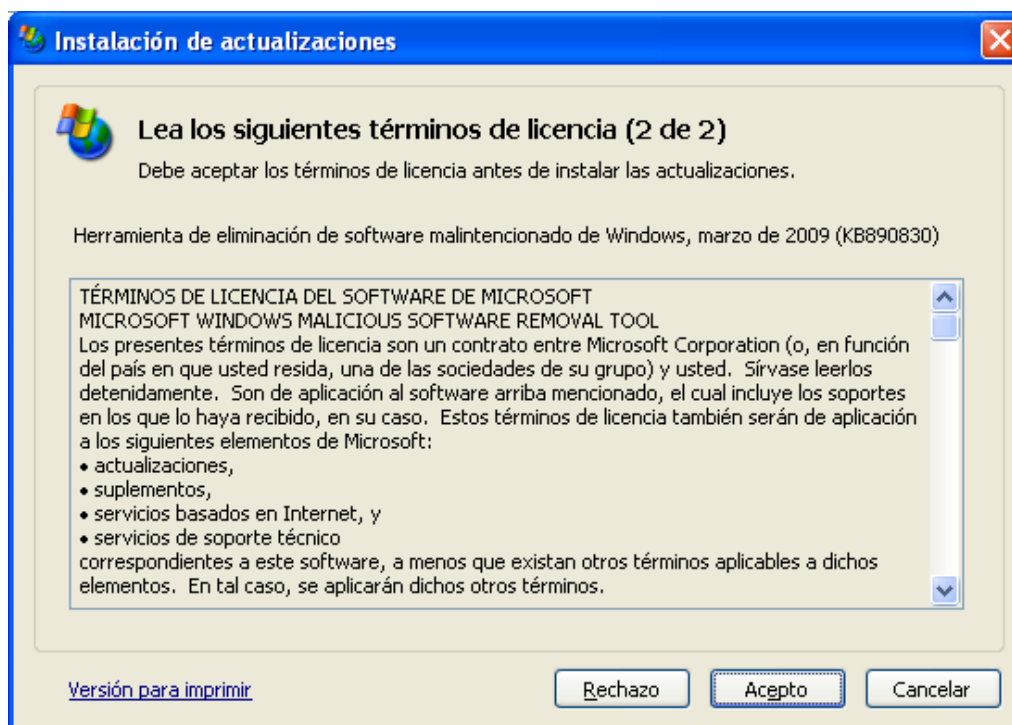
Ahora sí que el sistema buscará los parches que pueden ser aplicados a nuestro equipo para su seguridad, y tras unos breves instantes, se nos informará de los resultados de la búsqueda a través de la siguiente ventana, en la que pulsaremos directamente sobre el botón "Instalar las actualizaciones" para proceder con la instalación de los parches encontrados.



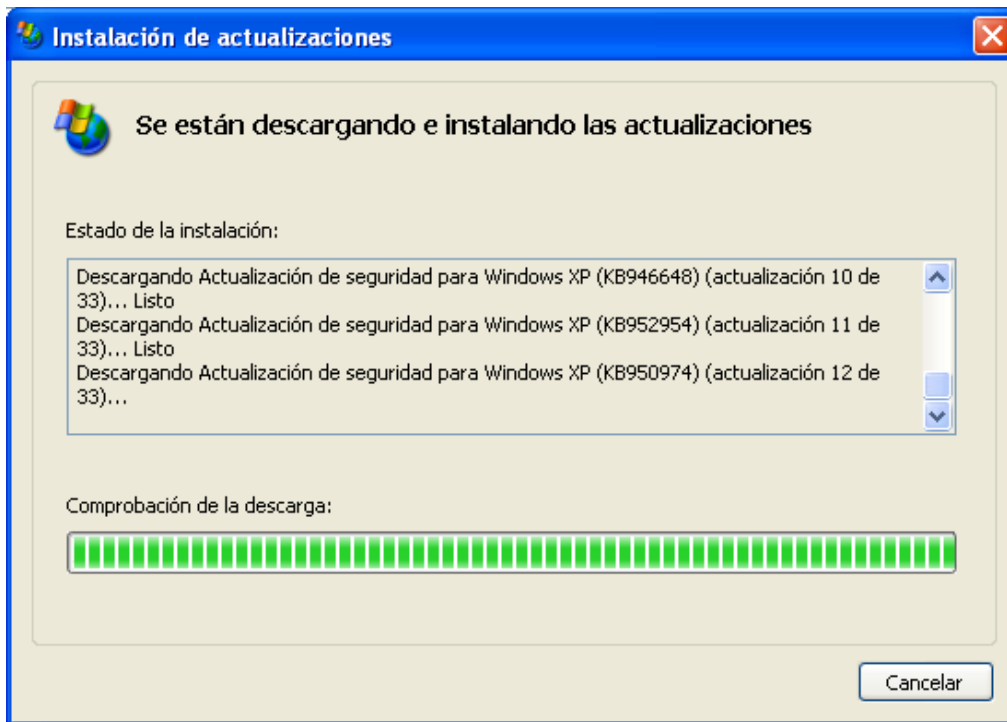
Como resultado de la acción anterior nos será mostrada la siguiente ventana de acuerdo del contrato de licencia de la "Herramienta de notificación del Programa de ventajas de Windows Original", en la cual pulsaremos sobre pulsar botón "Acepto".



A continuación nos será mostrada la siguiente ventana de acuerdo del contrato de licencia de la "Herramienta de eliminación de software malintencionado de Windows", en la cual pulsaremos de nuevo sobre pulsar botón "Acepto".



En ese instante dará comienzo el proceso de descarga e instalación de los parches correspondientes en nuestro equipo.



Una de las actualizaciones que se efectuará consistirá en instalar Internet Explorer 7, presentándose en un momento determinado de la actualización la siguiente ventana, en la que pulsaremos directamente sobre el botón "Instalar >".



A continuación, a través de la siguiente ventana se nos mostrará el acuerdo de contrato de licencia de la nueva versión del navegador, licencia que aceptaremos pulsando en la ventana correspondiente sobre el botón "Acepto".



Tras ello se nos presentará la siguiente ventana, en la cual dejaremos activada la casilla "Instalar las actualizaciones más recientes de Internet Explorer y la Herramienta de eliminación de software malintencionado de Microsoft Windows (recomendado)", pulsando en ella directamente sobre el botón "Siguiente".

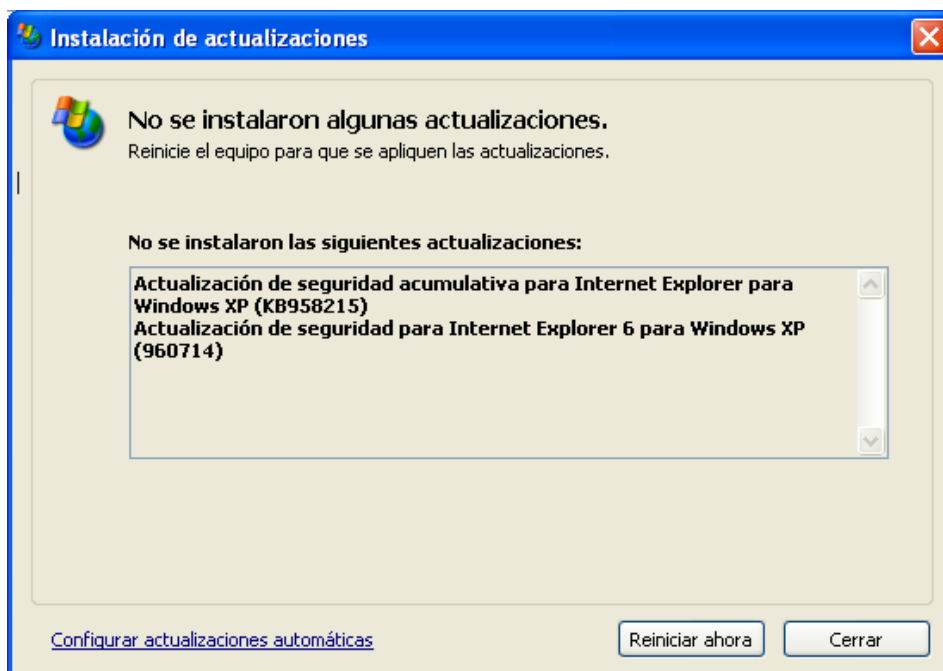


Dará comienzo en ese instante la instalación de Internet Explorer 7 en nuestro equipo, proceso

que durará un tiempo que rondará los 5 minutos aproximadamente.



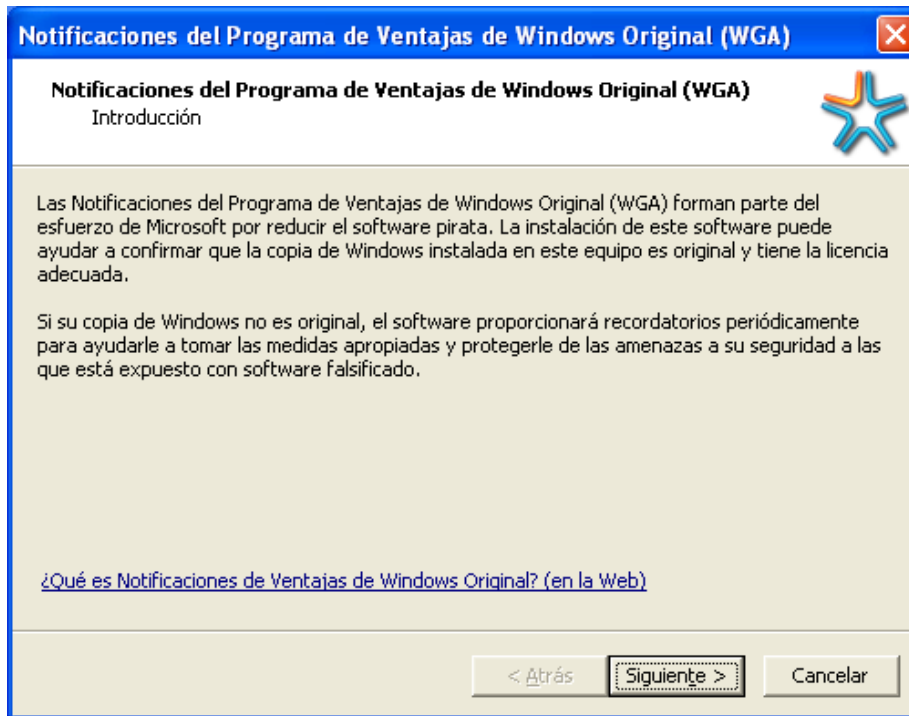
Una vez completado el proceso de instalación de Internet Explorer 7 y del resto de parches, es posible que el equipo solicite un reinicio para que las actualizaciones instaladas pasen a ser efectivas, luego en la ventana de la imagen inferior pulsaremos directamente sobre el botón "Reiniciar ahora".



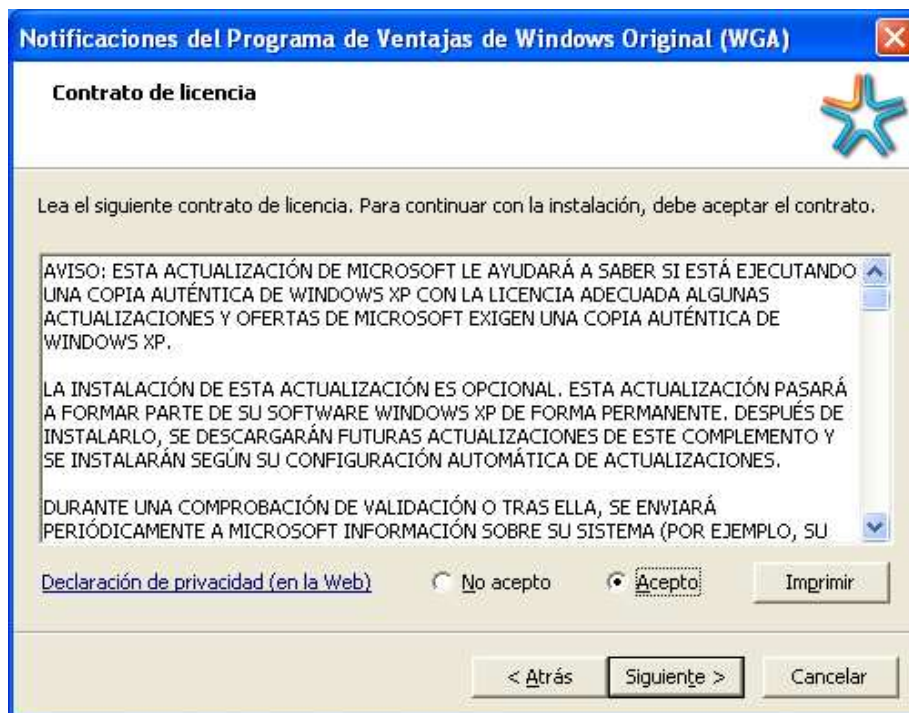
**NOTA:** El motivo por el cual las dos actualizaciones detalladas en la ventana de la imagen superior NO son instaladas en nuestro equipo, es que son actualizaciones para la anterior

versión del navegador Internet Explorer (la versión 6.0), y dado que en este mismo proceso de actualización hemos instalado Internet Explorer 7, no procede su instalación.

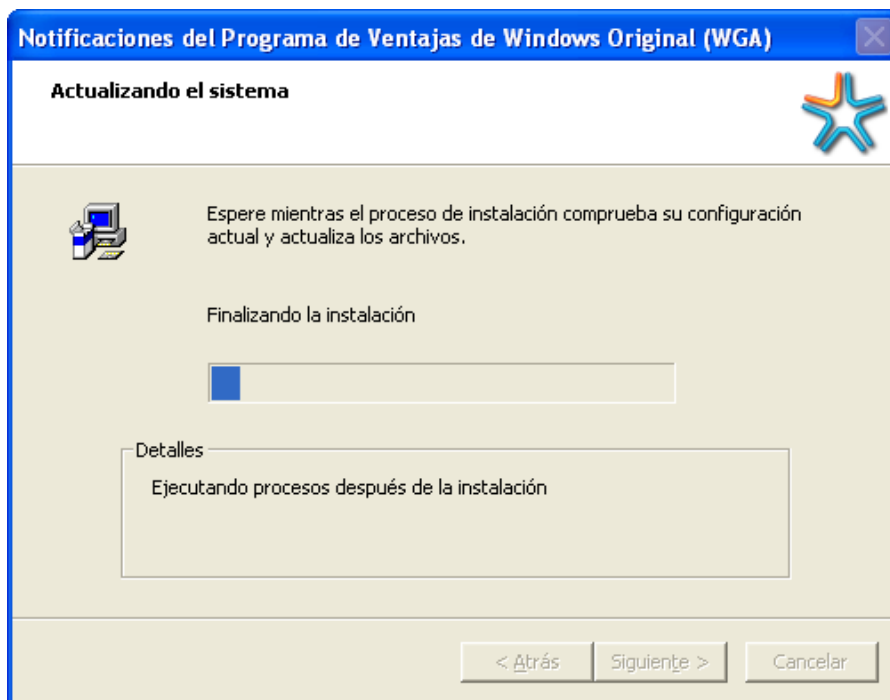
Una vez que el equipo se reinicia, nos autenticaremos de nuevo con las credenciales del usuario "Profesor", mostrándose automáticamente la siguiente ventana para la notificación de las ventajas del software original de Microsoft, en la que pulsaremos directamente sobre el botón "Siguiente".



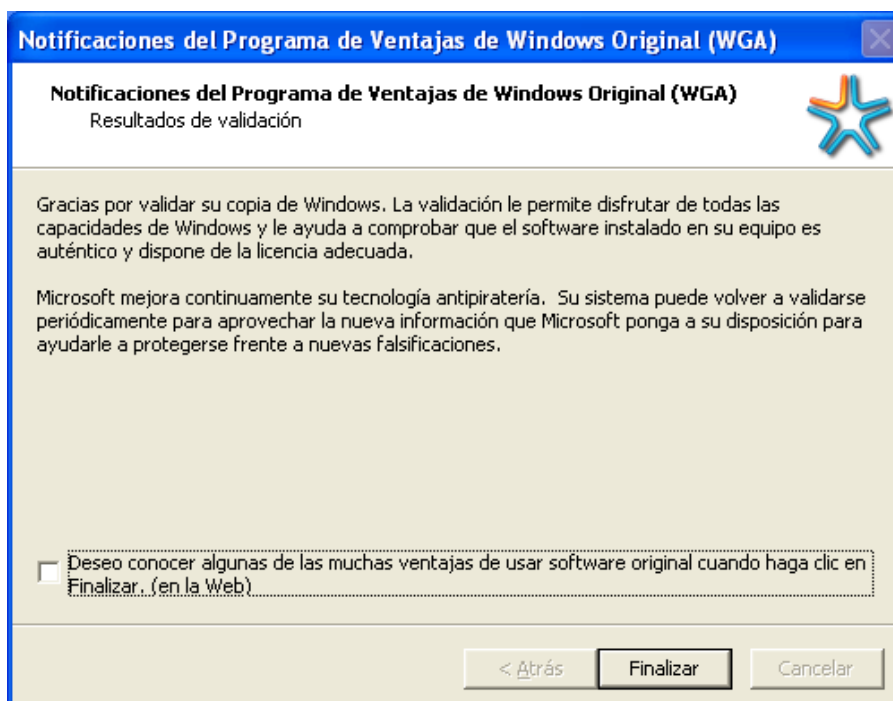
A continuación se nos presenta la siguiente ventana, en la que seleccionaremos el radio botón "Acepto", para aceptar las condiciones de licencia para el uso del programa de ventajas de Windows Original, y tras ello pulsaremos sobre el botón "Siguiente".



Dará pues comienzo en este instante la instalación del programa en cuestión, proceso que durará unos breves minutos.

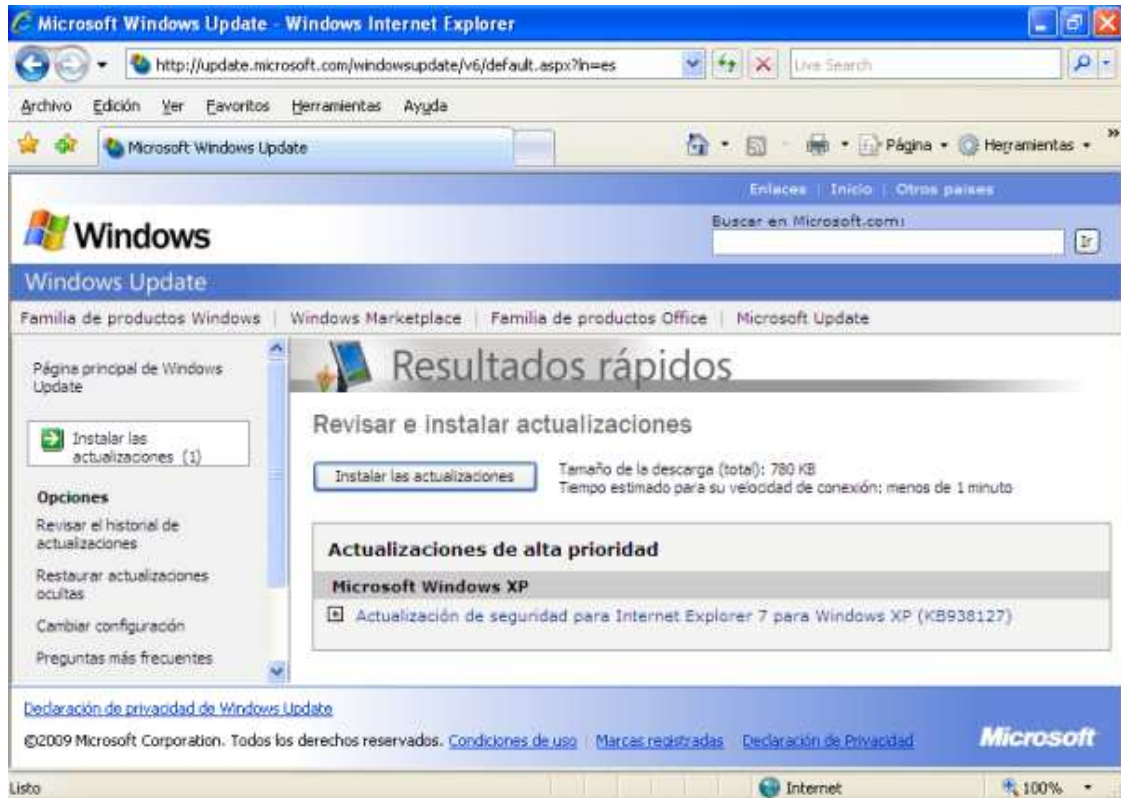


Una vez completado el proceso de instalación anterior, se nos presentará la siguiente ventana, en la que desactivaremos la casilla "Deseo conocer algunas de las muchas ventajas de usar software original cuando haga clic en Finalizar. (en la Web)", y tras ello pulsaremos sobre el botón "Finalizar".

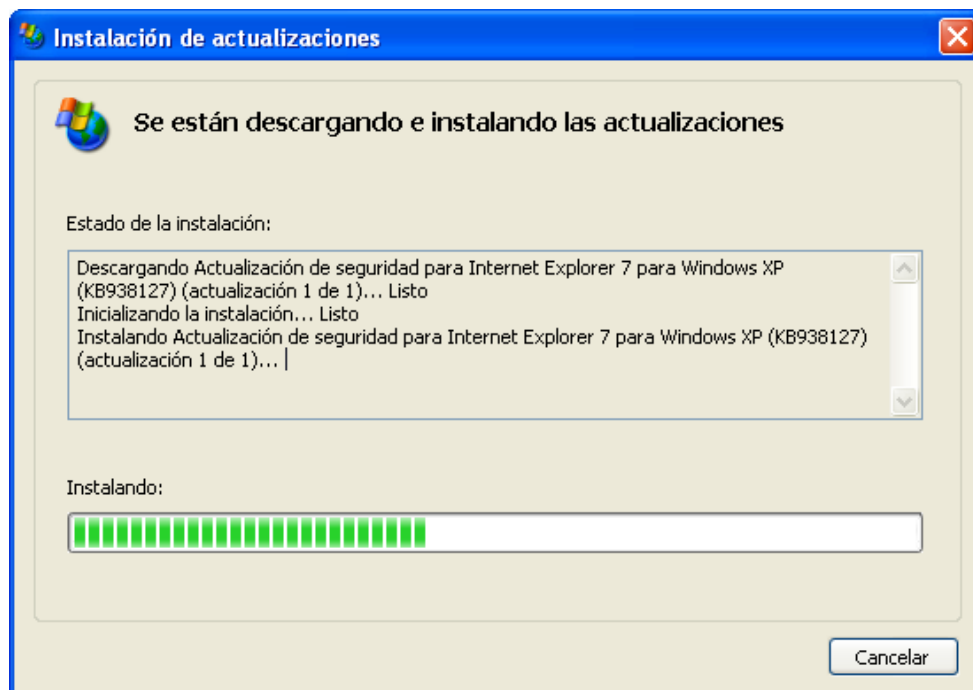


A continuación volveremos a ejecutar "Inicio ► Todos los Programas ► Windows Update", por si hubiera alguna actualización aun pendiente de ser instalada; en este caso, tal y como vemos en la ventana de la imagen inferior, aun quedaría por instalar una actualización para Internet Explorer 7, luego pulsaríamos en dicha ventana sobre el botón "Instalar las actualizaciones"

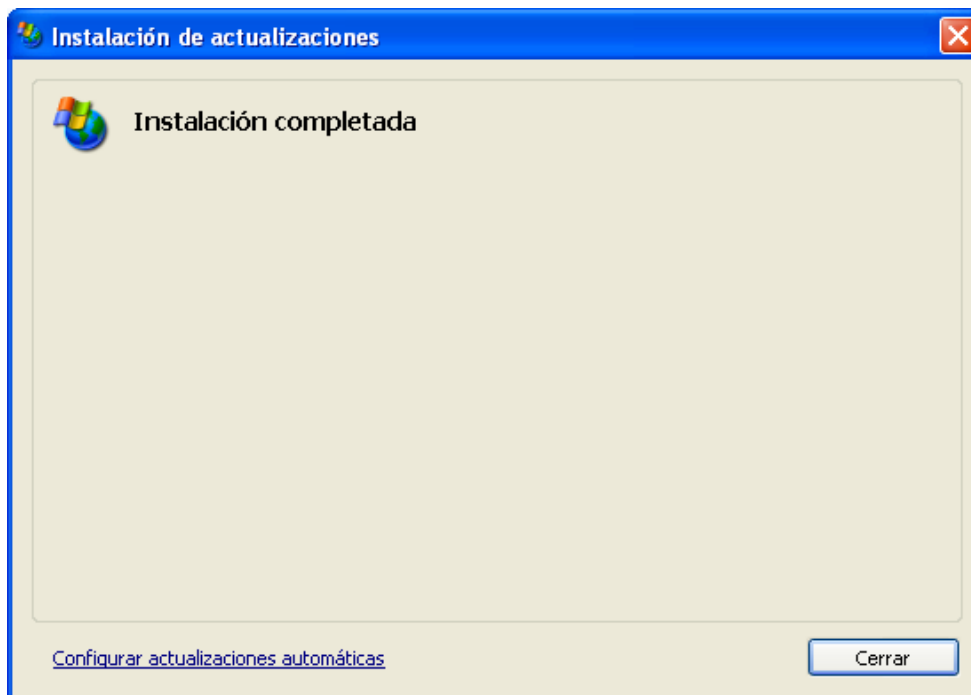
para proceder con la instalación de dicho parche.



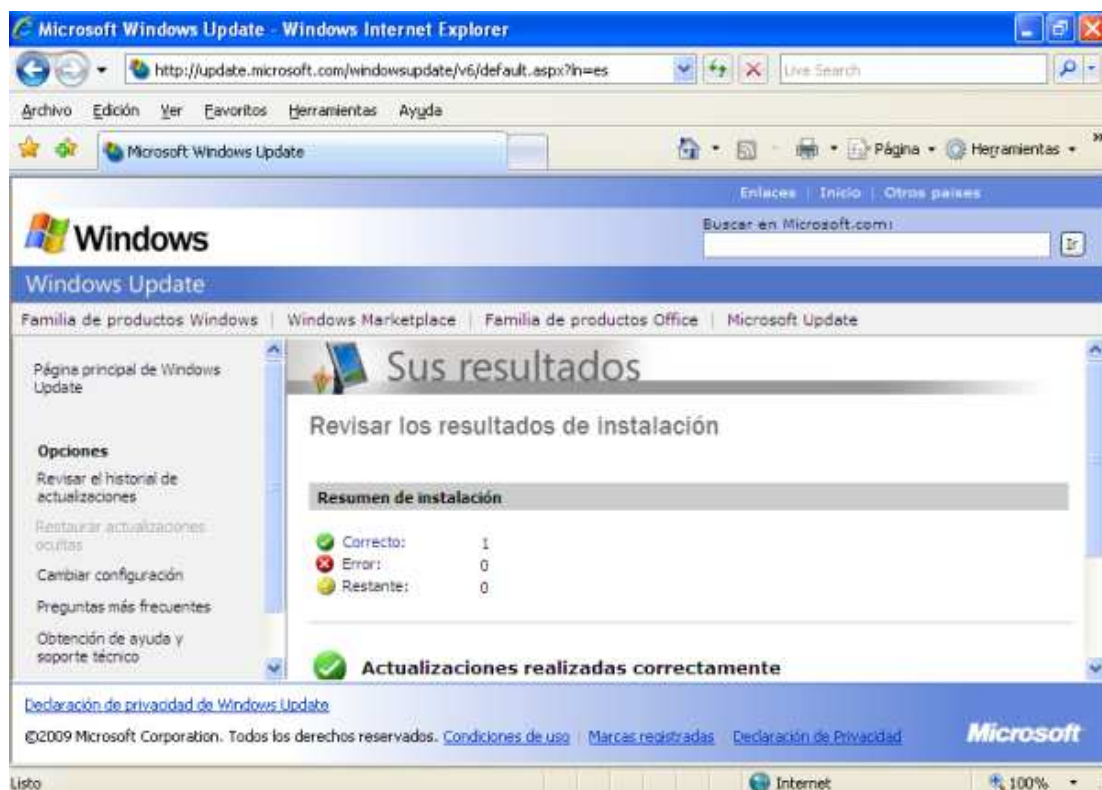
Así pues daría comienzo la instalación del parche en cuestión, la cual se completaría tras unos breves instantes.



Una vez completado el proceso de instalación de la actualización para Internet Explorer 7, se nos presentará la siguiente ventana, en la que pulsaremos sobre el botón "Cerrar".



Tras ello, comprobaríamos que todos los parches que había para nuestro equipo han sido instalados satisfactoriamente, tal y como vemos en la ventana de la imagen inferior, luego ya estaremos en condiciones de asegurar que hemos instalado todos los parches existentes actualmente para nuestro equipo; a partir de este instante, los nuevos parches que pudieran ir surgiendo, serán instalados en nuestro equipo de modo automático, debido a la configuración realizada con anterioridad en "Actualizaciones automáticas".



Procederemos a cerrar el navegador para dar por concluido este capítulo de configuración del sistema operativo Windows XP.