



GOBIERNO
DE ESPAÑA

MINISTERIO
DE EDUCACIÓN

SECRETARÍA DE ESTADO
DE EDUCACIÓN Y
FORMACIÓN PROFESIONAL
DIRECCIÓN GENERAL DE
FORMACIÓN PROFESIONAL

INSTITUTO SUPERIOR DE
FORMACIÓN Y RECURSOS EN
RED PARA EL PROFESORADO

REDES DE ÁREA LOCAL EN CENTROS EDUCATIVOS

Windows

Tareas Postinstalación

- 1 -



Formación en **Red**

Tareas Postinstalación

Tareas Globales

Una vez que hayamos descargado la imagen sobre el equipo "Restaurada", el siguiente paso que hemos de llevar a cabo consistirá en arrancar dicho equipo, para comprobar que la restauración ha resultado satisfactoria.

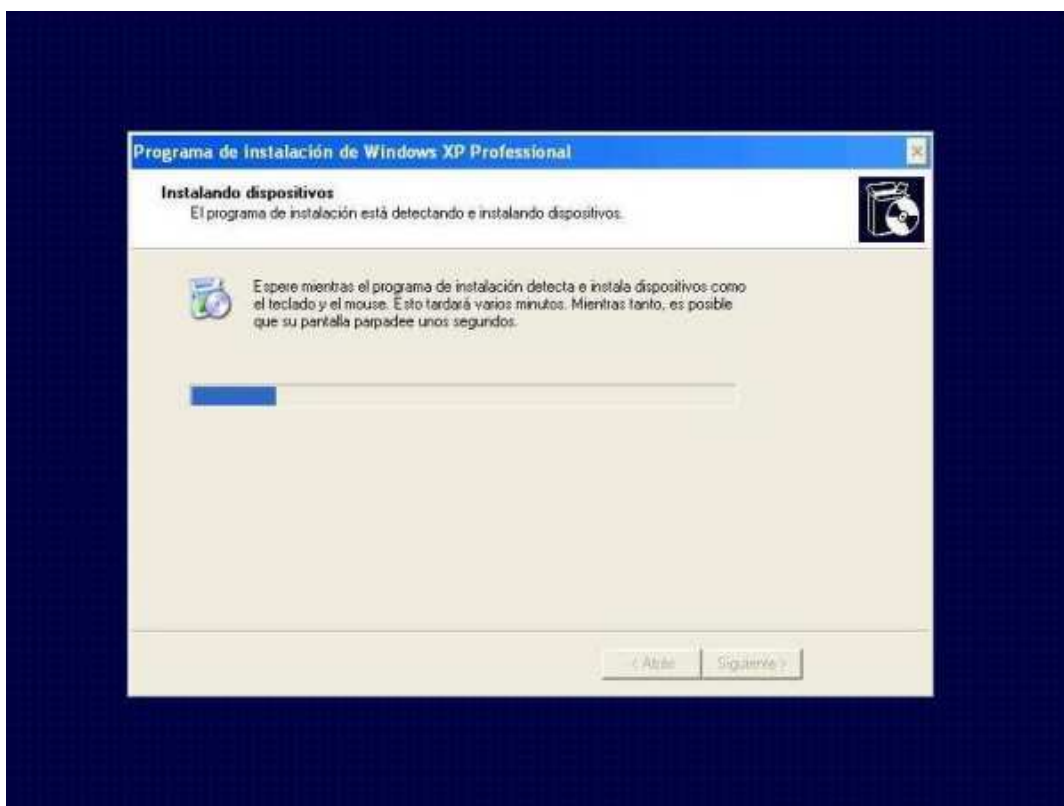
Así pues, cargaremos dicha máquina virtual "Restaurada", pasando en ese instante a ejecutarse SYSPREP en dicho equipo, a fin de preparar la máquina con las configuraciones y controladores oportunos para su correcto funcionamiento e integración en la red.



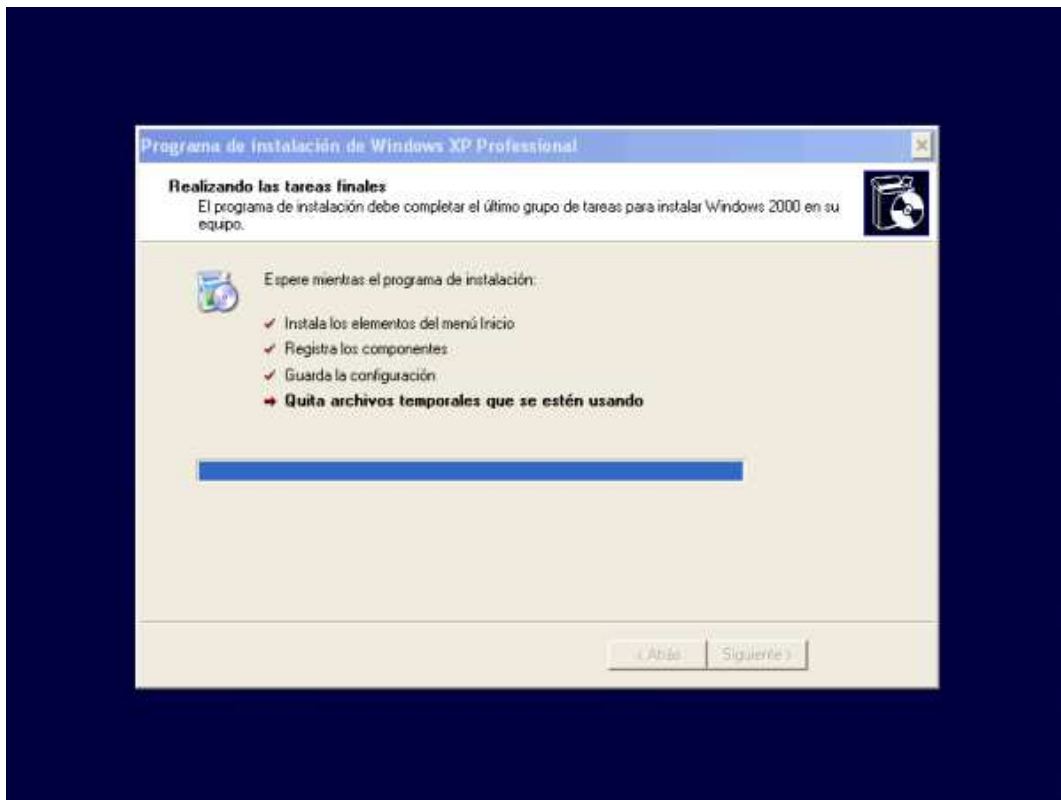
El programa de instalación de Windows XP ("SYSPREP") continuará su ejecución mostrándonos la ventana siguiente, así pues esperaremos pacientemente a que su ejecución se vaya efectuando de modo automático.



Una vez que "SYSPREP" haya sido cargado, de modo automático y desatendido dará comienzo la instalación de los dispositivos encontrados en la máquina que acabamos de clonar, proceso este que durará unos breves instantes.



Tras ello, "SYSPREP" continuará su labor de modo automático llevando a cabo una serie de procesos de los que seremos meros espectadores.



Una vez que "SYSPREP" haya completado su labor, el equipo se reiniciará de modo automático, reinicio tras el cual se nos presentará la ventana de validación de Windows XP Professional en el equipo "Restaurada", lo cual nos indicará que dicha máquina habrá quedado perfectamente instalada y configurada para su uso, luego en este momento procederemos a autenticarnos con las credenciales del usuario "Profesor" para acceder a la misma.

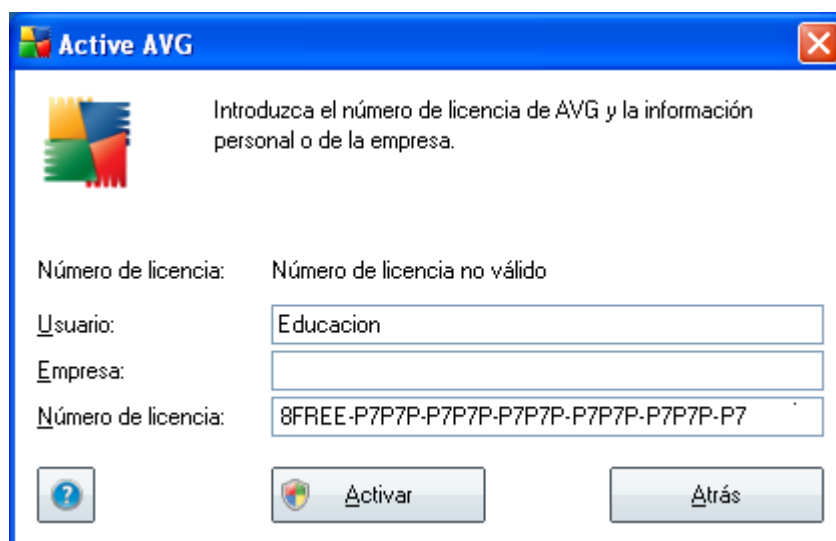


Tras validarnos con las credenciales del usuario "Profesor" en dicha máquina virtual "Restaurada", deberemos llevar a cabo un proceso de post-instalación, para configurar y personalizar determinadas aplicaciones e interfaces del equipo.

En primer lugar, es posible que debamos volver a introducir el número de licencia del antivirus AVG, pues dicho antivirus detecta que la máquina en la que se encuentra instalado NO se corresponde con la máquina original donde fue instalado anteriormente, debido al proceso de clonación de la imagen, pasando a ser mostrada la ventana de la imagen inferior en el equipo "Restaurada", en cuyo caso pulsaremos sobre el botón "Volver a entrar" para volver a introducir dicho número de licencia.

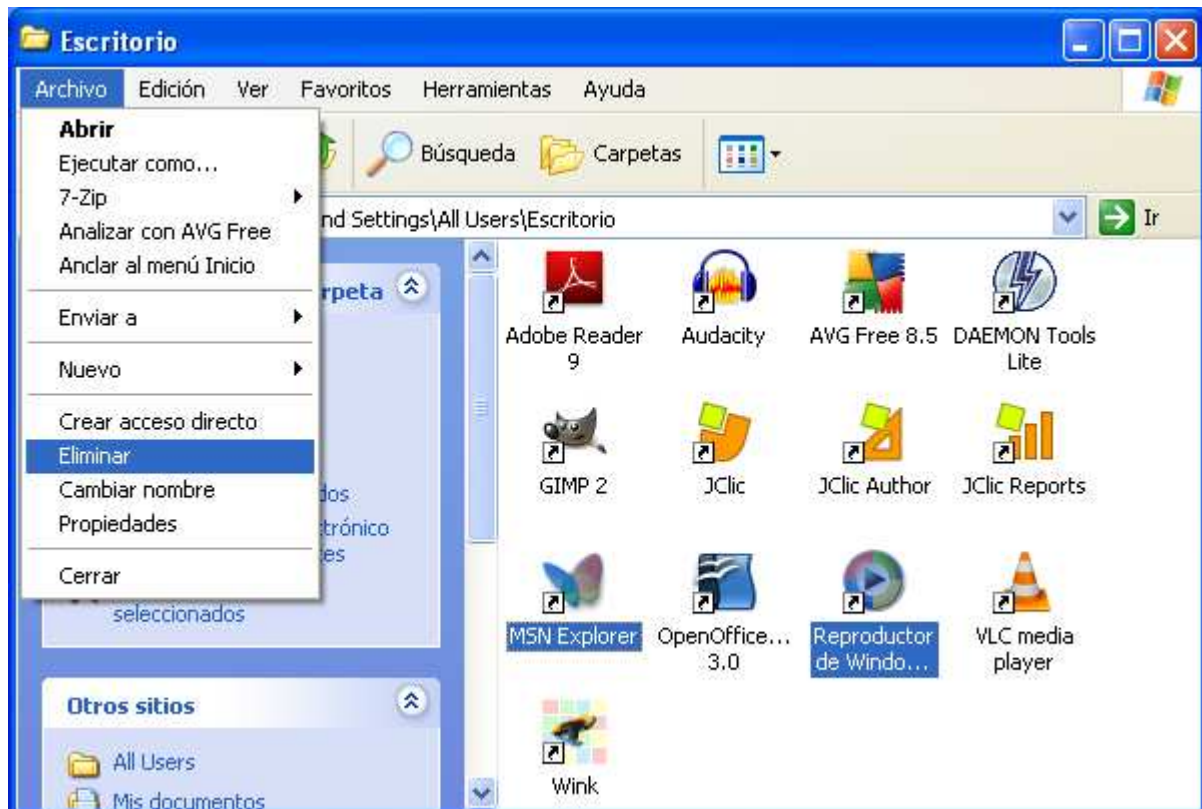


Como resultado de la acción anterior pasará a ser mostrada la siguiente ventana, en la que teclearemos en la caja de texto "Usuario" la cadena "Educación", y en la caja de texto "Número de licencia, el número de licencia correspondiente al producto AVG (número de licencia que debió ser almacenado en un fichero de texto, como se indicó en su momento durante el proceso de instalación de la aplicación), tras lo cual pulsaremos sobre el botón "Activar", quedando de nuevo de este modo correctamente instalado el antivirus en el equipo.

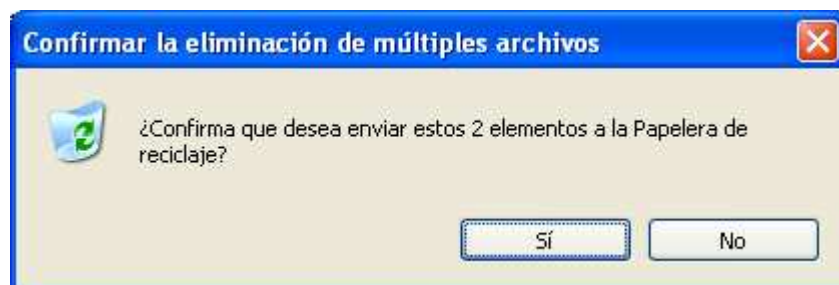


NOTA: En la ventana de la imagen superior, hemos modificado el valor de la caja de texto "Número de licencia"; el lector deberá dejar especificado el número que haya almacenado en el fichero de texto correspondiente indicado en el párrafo anterior.

Una vez que el antivirus haya quedado correctamente instalado (en caso de que se nos presentarán las ventanas anteriores), el siguiente elemento que vamos a configurar en post-instalación, es el relativo a dos accesos directos que son introducidos en la carpeta "C:\Documents and Setting\All Users" con motivo de la ejecución de "SYSPREP", concretamente los accesos directos "MSN Explorer" y "Reproductor de Windows Media", procediendo a su selección, y pulsando a continuación sobre la opción "Archivo" del menú principal de dicha ventana, para seleccionar "Eliminar" a continuación en el desplegable correspondiente, tal y como vemos en la ventana de la imagen inferior.



Tras llevar a cabo la acción anterior el sistema nos pedirá confirmación de la acción a realizar a través de la siguiente ventana, en la que pulsaremos directamente sobre el botón "Sí" para confirmar que deseamos eliminar los dos accesos directos seleccionados anteriormente.



Una vez eliminados los dos accesos directos anteriores, el siguiente elemento que deberemos configurar en este proceso de post-instalación será el direccionamiento IP del equipo "Restaurada", si es que NO dispusiéramos de un servidor DHCP en nuestra red, tal y como será nuestro caso, para lo cual lanzaremos el "Panel de control", para a continuación hacer clic

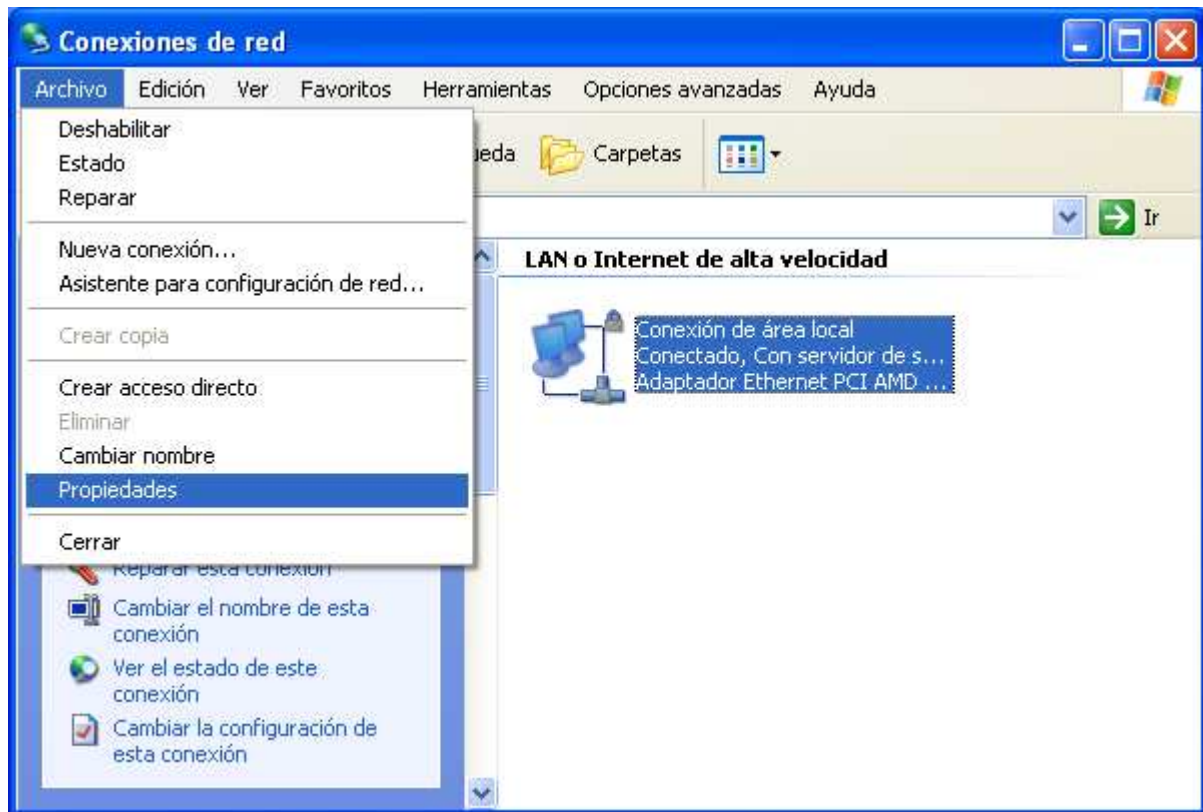
sobre el enlace "Conexiones de red e Internet" mostrado en dicha ventana.



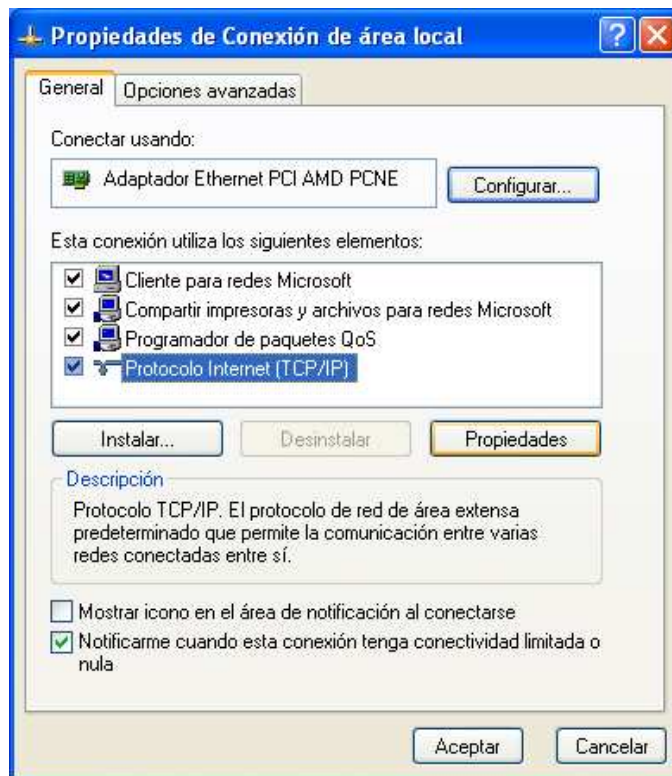
Como resultado de la acción anterior nos será mostrada la ventana de la imagen inferior, en la que haremos clic sobre el enlace "Conexiones de red".



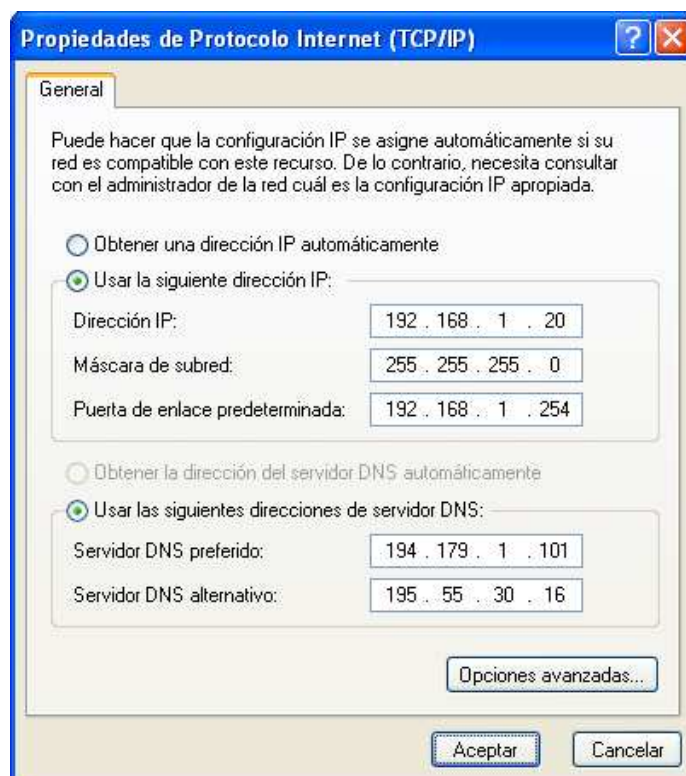
A continuación se nos presentará la siguiente ventana con los interfaces de red existentes en nuestro equipo, en nuestro caso el interfaz de red denominado "Conexión de área local", debiendo seleccionarlo para posteriormente hacer clic en el menú principal de dicha ventana y elegir "Archivo", y posteriormente "Propiedades" en el desplegable asociado a dicha opción, tal y como vemos en la ventana de la imagen inferior.



Tras completar la acción anterior, llegaremos a la ventana que nos permite modificar las propiedades del interfaz de red en cuestión, ubicándonos en ella sobre el apartado "Protocolo Internet (TCP/IP)", y tras ello pulsando sobre el botón "Propiedades" situado a la derecha.



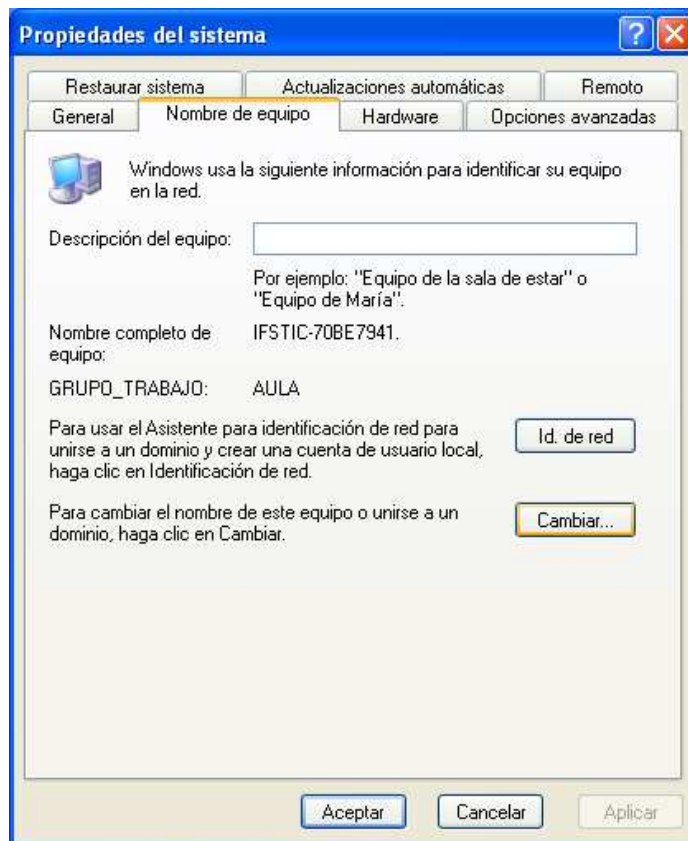
Finalmente lograremos llegar a la ventana donde podremos modificar la configuración IP del interfaz de red "Conexión de área local", debiendo seleccionar los radio botones "Usar la siguiente dirección IP" y "Usar las siguientes direcciones de servidor DNS", para indicar el direccionamiento IP que deseamos asociar al equipo "Restaurada", en nuestro caso dirección IP "192.168.1.20", máscara de subred "255.255.255.0", puerta de enlace "192.168.1.254", servidor DNS preferido "194.179.1.101" y servidor DNS alternativo "195.55.30.16", tal y como vemos en la ventana de la imagen inferior, tras lo cual pulsaremos sobre el botón "Aceptar".



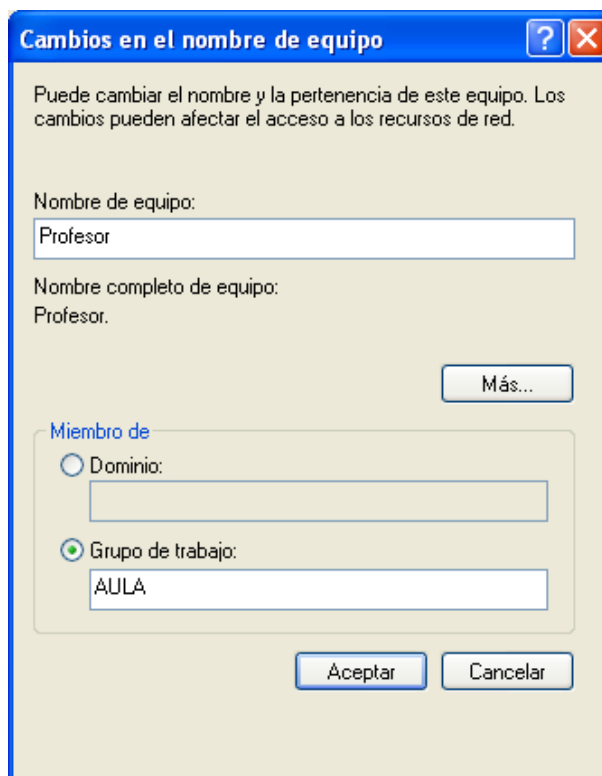
El último elemento que hemos de modificar tras la restauración de la imagen, será el nombre del equipo, pues aunque "SYSPREP" le haya asignado un nombre único, presumiblemente NO será de nuestro agrado, así pues procederemos a cambiarlo lanzando el "Panel de control", y haciendo clic sobre el enlace "Rendimiento y mantenimiento" en la ventana mostrada, pasando a ser mostrada la siguiente ventana, en la que haremos clic sobre el enlace "Sistema".



Como resultado de la acción anterior pasará a ser mostrada la siguiente ventana, en la que nos situaremos sobre la pestaña "Nombre de equipo", para posteriormente pulsar en la ventana mostrada sobre el botón "Cambiar".

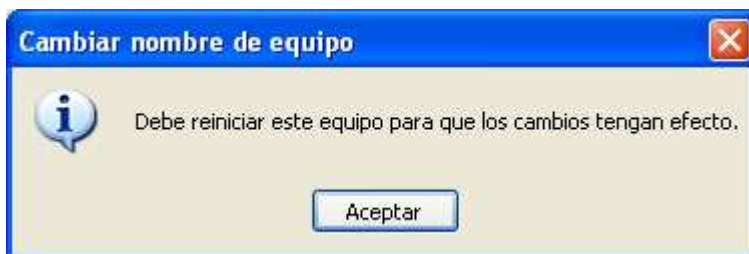


Tras ello se nos presentará la siguiente ventana, en la que indicaremos el nombre que deseamos asociar al equipo que estamos restaurando; en nuestro caso, dando por hecho que el equipo que estamos configurando es el equipo del profesor, llamaremos a este equipo "Profesor", tal y como vemos en la ventana de la imagen inferior, tras lo cual pulsaremos sobre el botón "Aceptar".

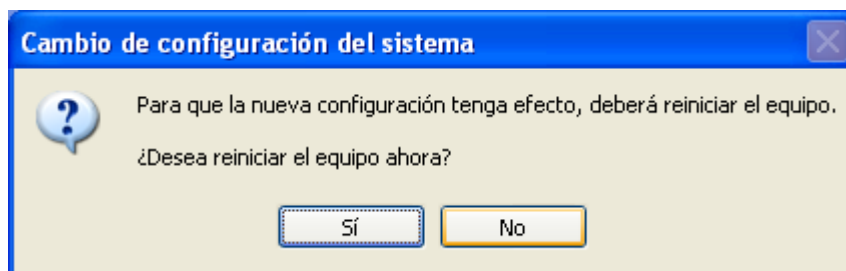


NOTA: Si el equipo que estuviéramos restaurando fuera un equipo de alumno, el nombre del equipo podría ser "AlumnoXX", cambiando los caracteres "XX" por un número, por ejemplo "Alumno01", "Alumno02", ... , "Alumno15".

Una vez que hayamos pulsado sobre el botón "Aceptar" en la ventana de la imagen superior, el sistema nos informará mediante la siguiente ventana de que para que se haga efectivo el cambio de nombre en el equipo, éste deberá reiniciarse; cerraremos dicha ventana pulsando directamente en ella sobre el botón "Aceptar".



Tras cerrar todas las ventanas abiertas, se nos presentará la siguiente ventana que nos ofrecerá reiniciar el equipo para que los cambios realizados pasen a ser efectivos, así pues pulsaremos en ella sobre el botón "Sí" para reiniciar el equipo a fin de que la nueva configuración pase a ser aplicada.



Llegados a este punto ya hemos realizado todos los cambios globales necesarios en el proceso de post-instalación en el equipo que hemos clonado.

NOTA: De igual modo que hemos "clonado" la máquina virtual "Restaurada", convirtiéndola en el equipo del profesor, clonaremos la máquina virtual "Windows XP Professional" (de la que partimos para hacer la imagen) para convertirla en la máquina virtual de alumno, luego antes de continuar con el siguiente apartado de este capítulo, deberemos descargar la imagen creada sobre la máquina virtual "Windows XP Professional", y tras cargar dicha máquina virtual realizando los mismos proceso de post-instalación globales llevados a cabo en este apartado, con las únicas diferencias de que el nombre del equipo asociado en este caso a esta máquina virtual no deberá ser "Profesor", sino por ejemplo "Alumno01", y que su dirección IP deberá ser "192.168.1.1" en vez de "192.168.1.20".

A partir de este instante, y para poder continuar con las tareas de post-instalación deberemos distinguir si el equipo que hemos clonado es el equipo del profesor (máquina virtual "Restaurada") o es el equipo de un alumno (máquina virtual "Windows XP Professional"), para seguir aplicando los cambios precisos en cada caso.

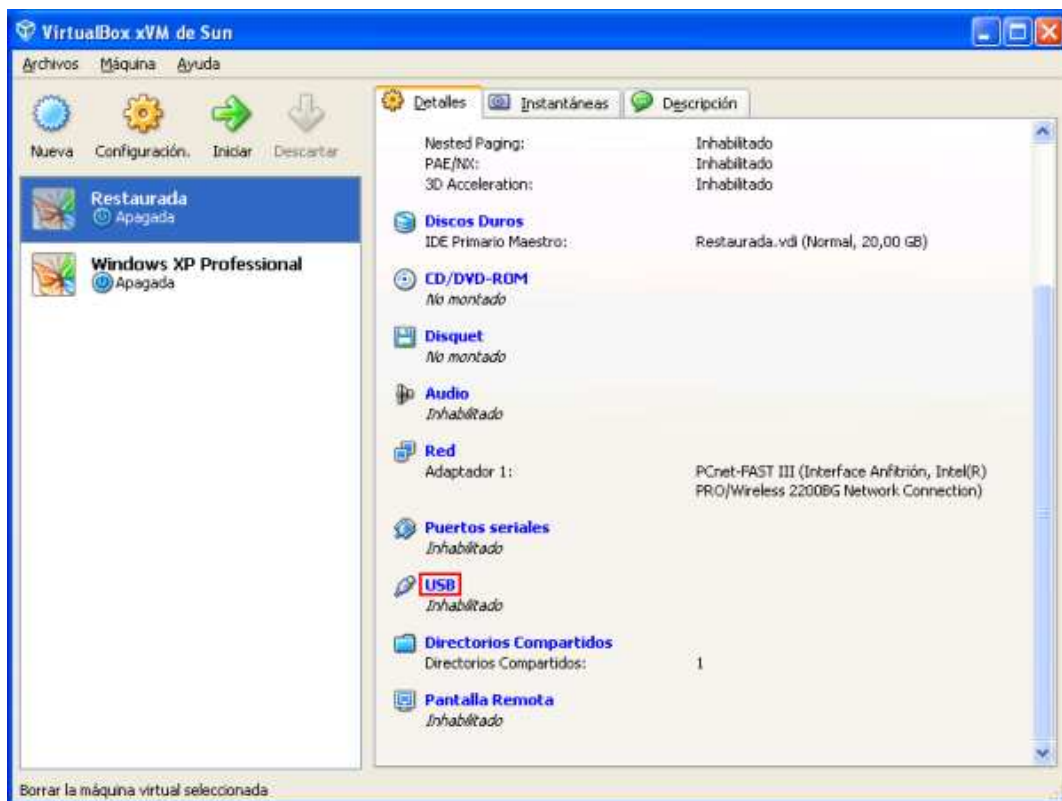
Tareas en el equipo del Profesor

En este apartado, y tras completar las configuraciones globales indicadas en el apartado anterior de este mismo capítulo, llevaremos a cabo las configuraciones que deberán ser

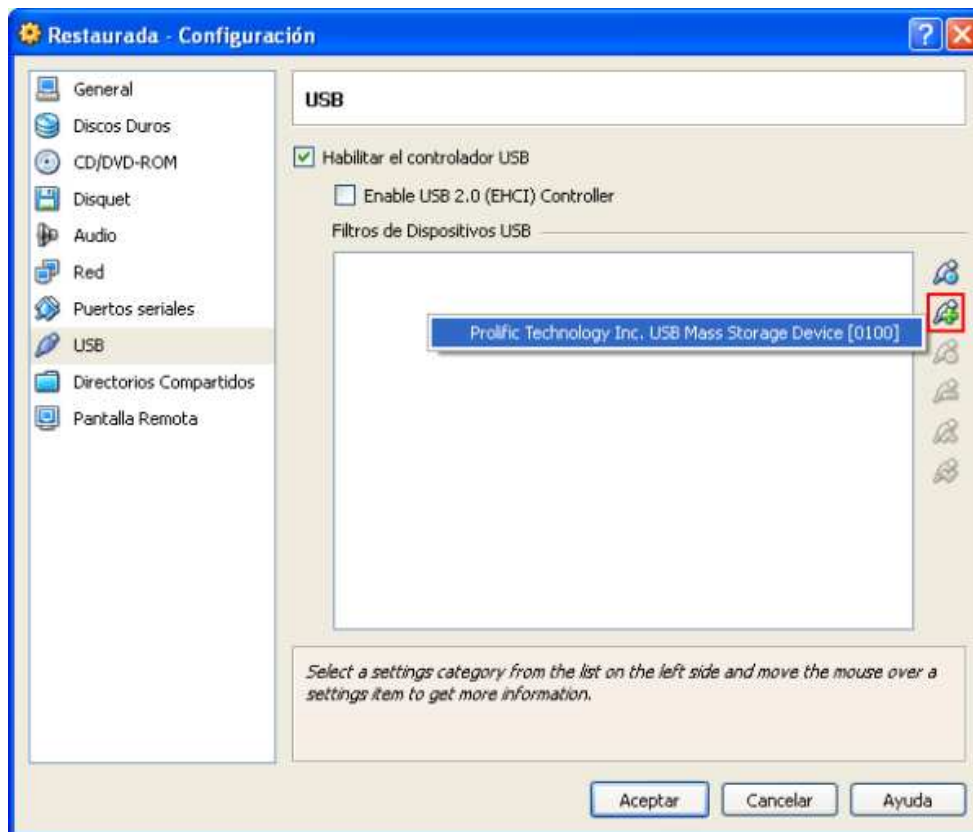
realizadas exclusivamente en la máquina virtual "Restaurada", máquina virtual correspondiente al equipo del profesor.

En primer lugar, y dado que en la imagen clonada tan sólo había sido instalada la parte cliente de la aplicación iTALC, deberemos instalar la parte servidor de dicha aplicación, pues será desde el equipo del profesor desde donde será ejecutada la parte servidor de dicha aplicación.

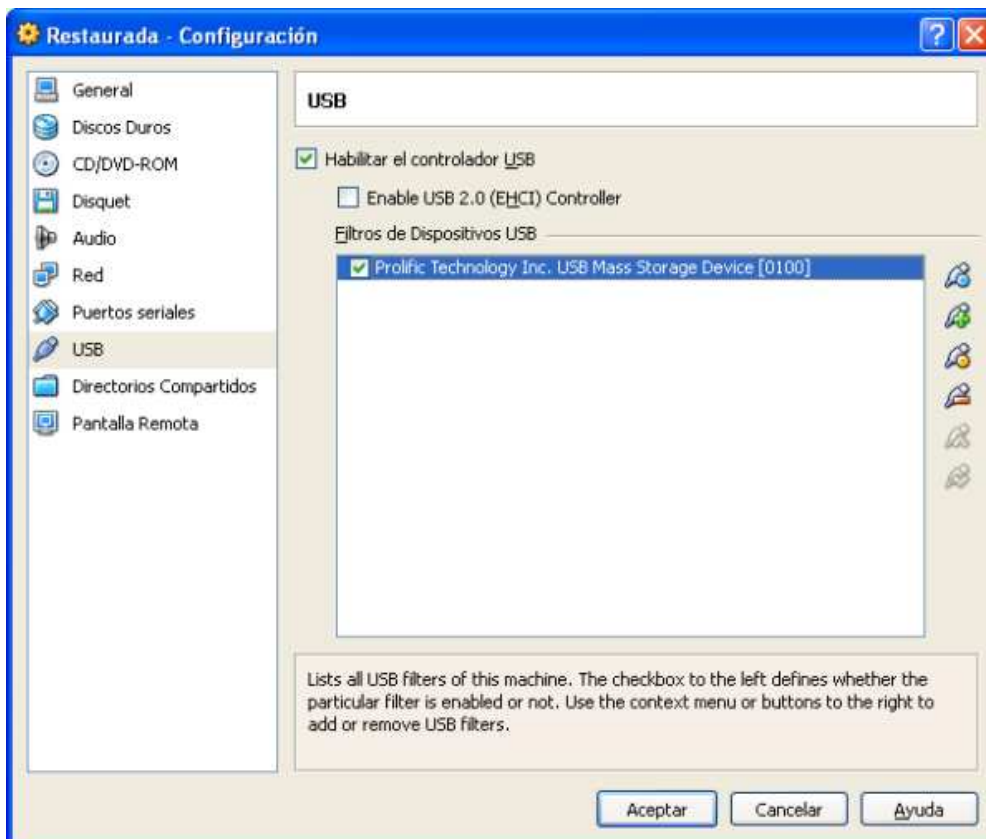
En este momento, antes de proceder con la instalación de la parte servidor de iTALC, deberemos introducir a nuestro equipo la llave USB donde anteriormente hubiéramos almacenado la pareja de claves pública y privada que precisa la aplicación para su instalación; si el equipo que estamos utilizando para llevar a cabo los contenidos del material es un equipo físico, introduciremos sin más dicha llave USB, pero si estuviéramos utilizando máquinas virtuales con VirtualBox, con el equipo "Restaurada" apagado, haríamos clic sobre el enlace "USB" en la ventana principal de VirtualBox para habilitar el uso de dicho dispositivo en la máquina virtual correspondiente.



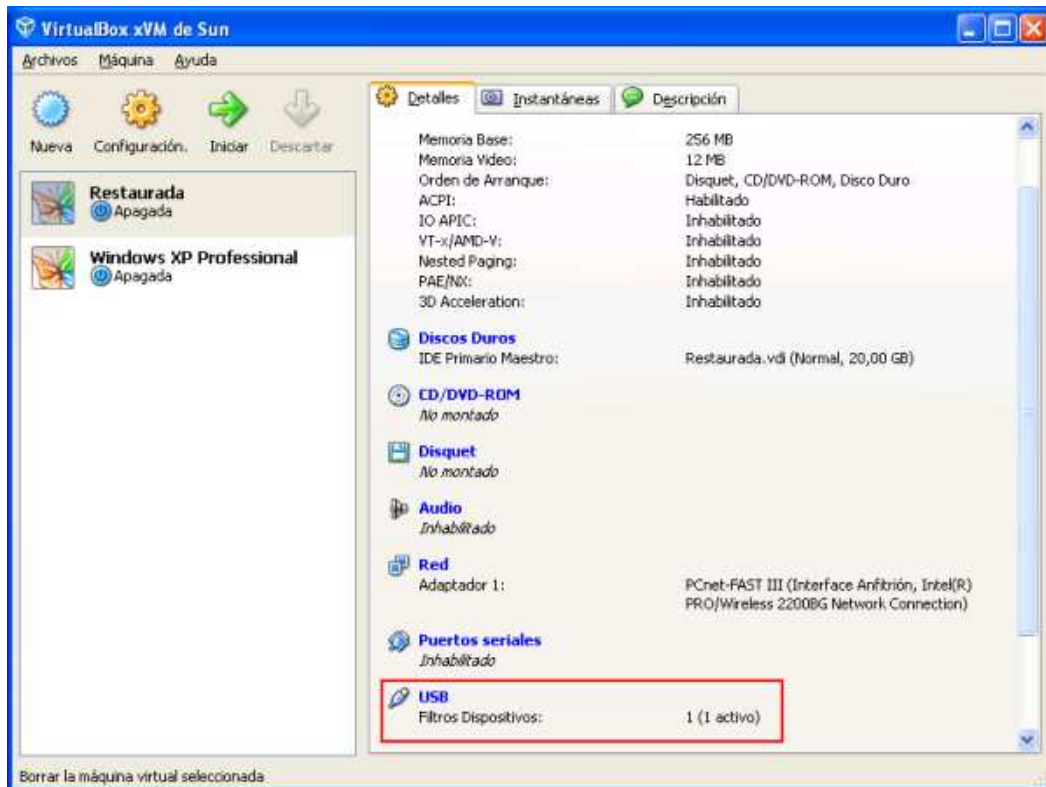
Como resultado de la acción anterior pasará a ser mostrada la siguiente ventana, en la que activaremos la casilla "Habilitar el controlador USB", y tras ello pulsaremos sobre el icono correspondiente a la adición de un dispositivo USB, seleccionando el mismo, tal y como vemos en la ventana de la imagen inferior.



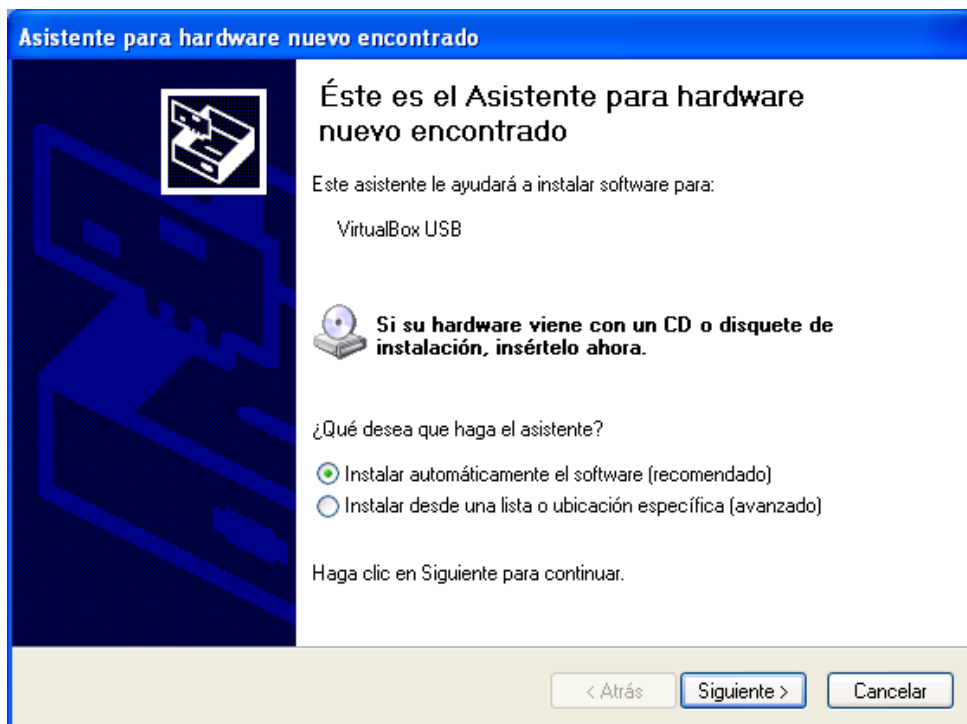
Una vez completada la operación anterior, el aspecto que presentará la ventana correspondiente a los dispositivos USB de la maquina virtual "Restaurada" deberán ser similares a los mostrados en la ventana de la imagen inferior, momento en el que pulsaremos en dicha ventana sobre el botón "Aceptar".



Tras completarse la configuración del dispositivo USB indicado, esta circunstancia quedará claramente reflejada en la ventana de VirtualBox correspondiente a la máquina virtual tratada, tal y como vemos en la ventana de la imagen inferior, momento en el cual cargaremos dicha máquina virtual pulsando en la ventana de la imagen inferior sobre el botón "Iniciar".



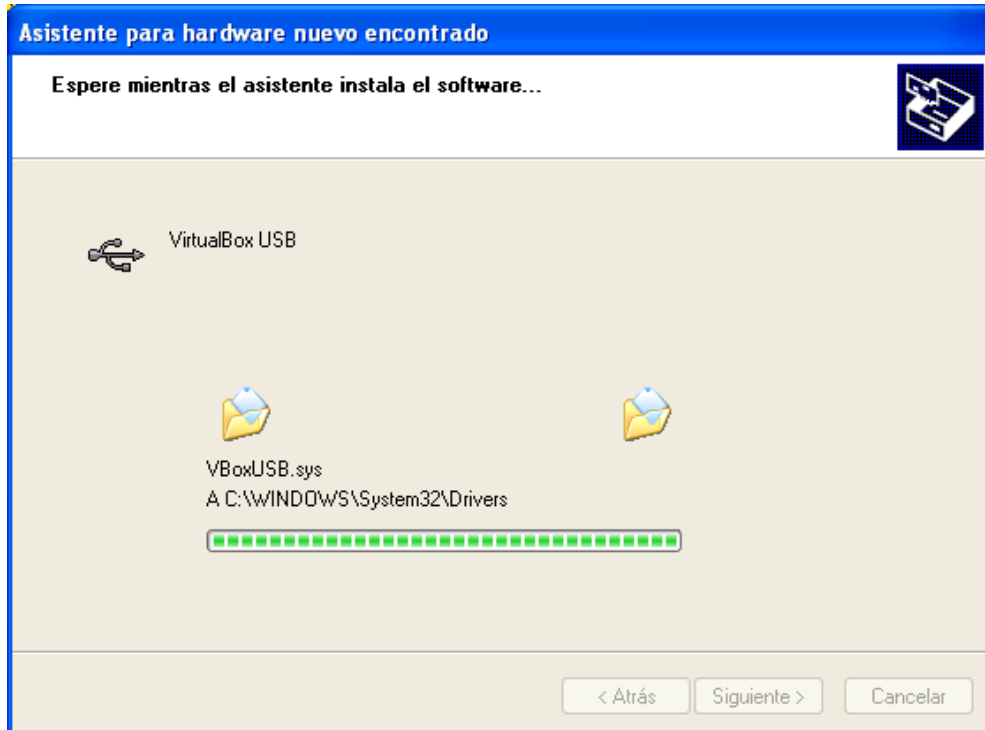
A continuación, en la máquina anfitriona se nos presentará la siguiente ventana, en la que dejaremos seleccionado el radio botón "Instalar automáticamente el software (recomendado)", para instalar el controlador necesario para poder utilizar en la máquina virtual el nuevo dispositivo USB que acabamos de añadir a la misma.



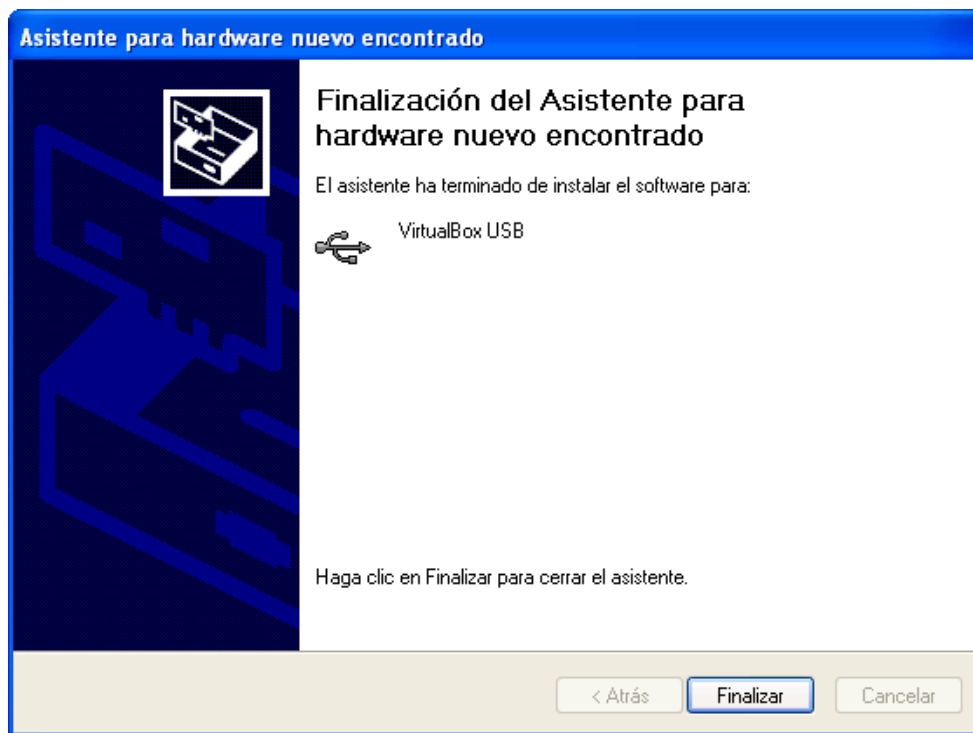
Dado que el controlador que vamos a instalar no está validado por Microsoft, se nos presentará la siguiente ventana, en la que pulsaremos directamente sobre el botón "Continuar" para proceder con la instalación del driver indicado.



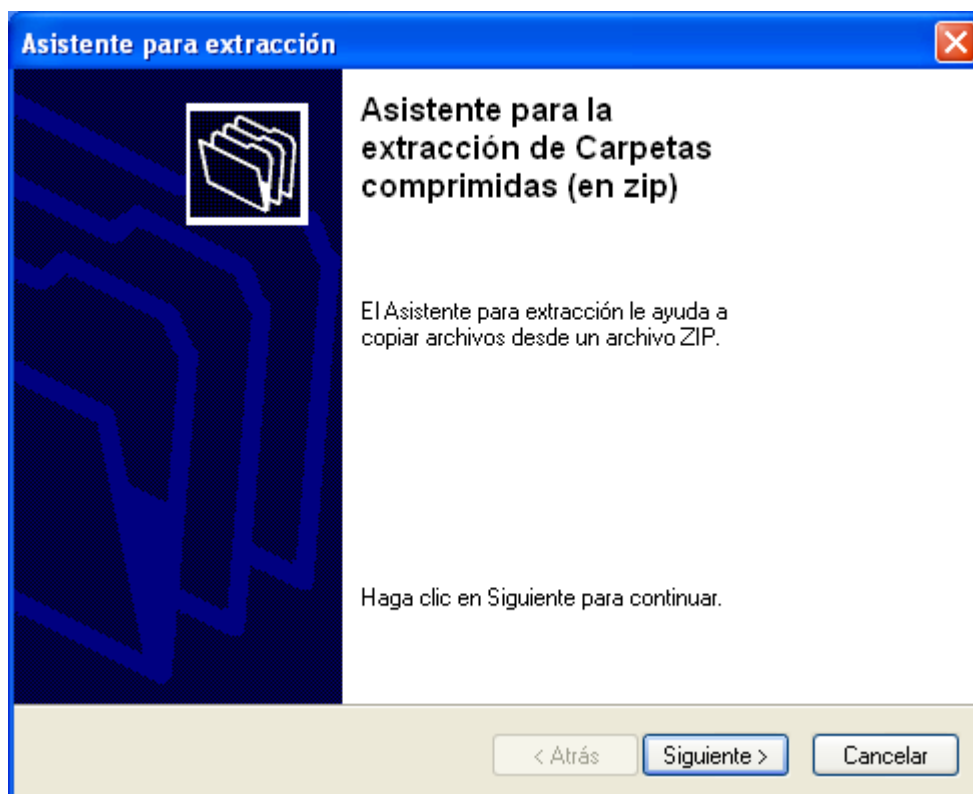
En ese instante dará comienzo la instalación del controlador de dispositivos USB de VirtualBox en nuestra máquina anfitriona, proceso que concluirá en breves instantes.



Una vez completado el proceso anterior, se nos presentará la siguiente ventana, en la que pulsaremos directamente sobre el botón "Finalizar".



Así pues, una vez que la máquina virtual "Restaurada" sea cargada, nos autenticaremos en nuestro equipo cliente con las credenciales del usuario "Profesor", y procederemos a copiar el fichero de instalación "[italc-1.0.9-bin-win32.zip](#)" de "iTALC 1.0.9" en el Escritorio de dicho equipo, para posteriormente hacer clic con el botón derecho del ratón sobre el mismo, eligiendo la opción "Extraer todo" en el desplegable correspondiente, pasando a ser mostrada la siguiente ventana como resultado de dicha acción, en la que pulsaremos directamente sobre el botón "Siguiente".



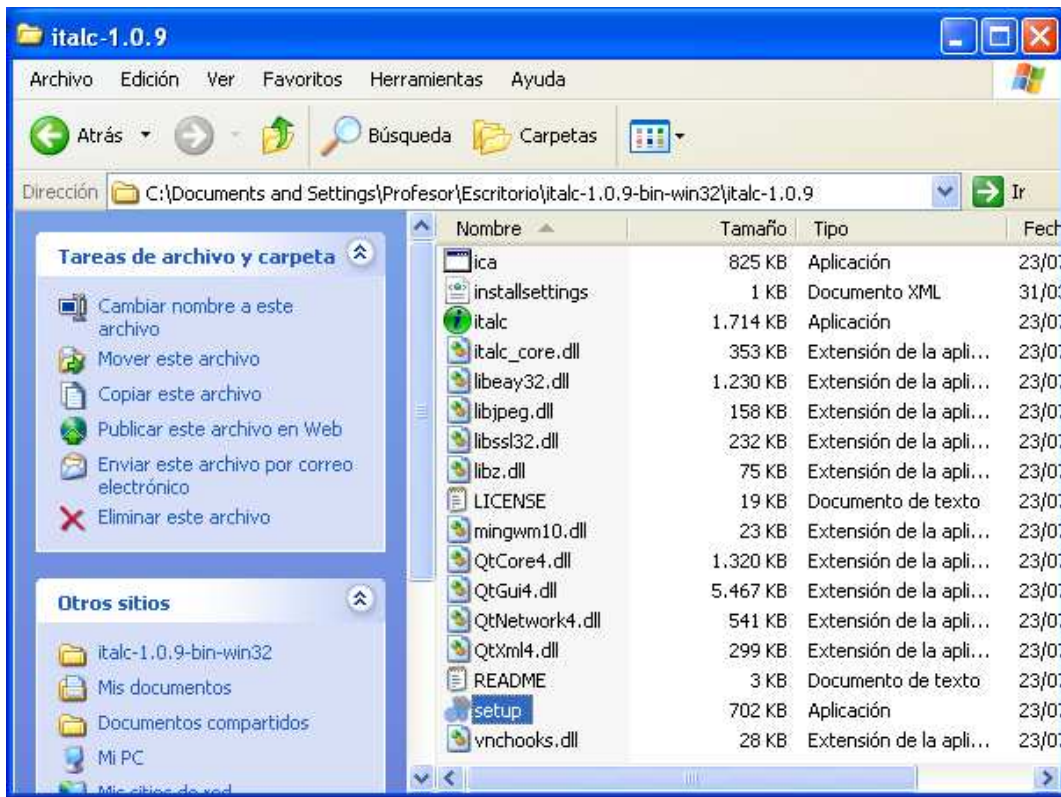
En la siguiente ventana mostrada por el asistente de extracción, daremos por válida la ruta de descompresión de la aplicación propuesta por el asistente, y pulsaremos en ella directamente sobre el botón "Siguiente".



Una vez completado el proceso de descompresión, será mostrada la siguiente ventana, en la que pulsaremos directamente sobre el botón "Finalizar".



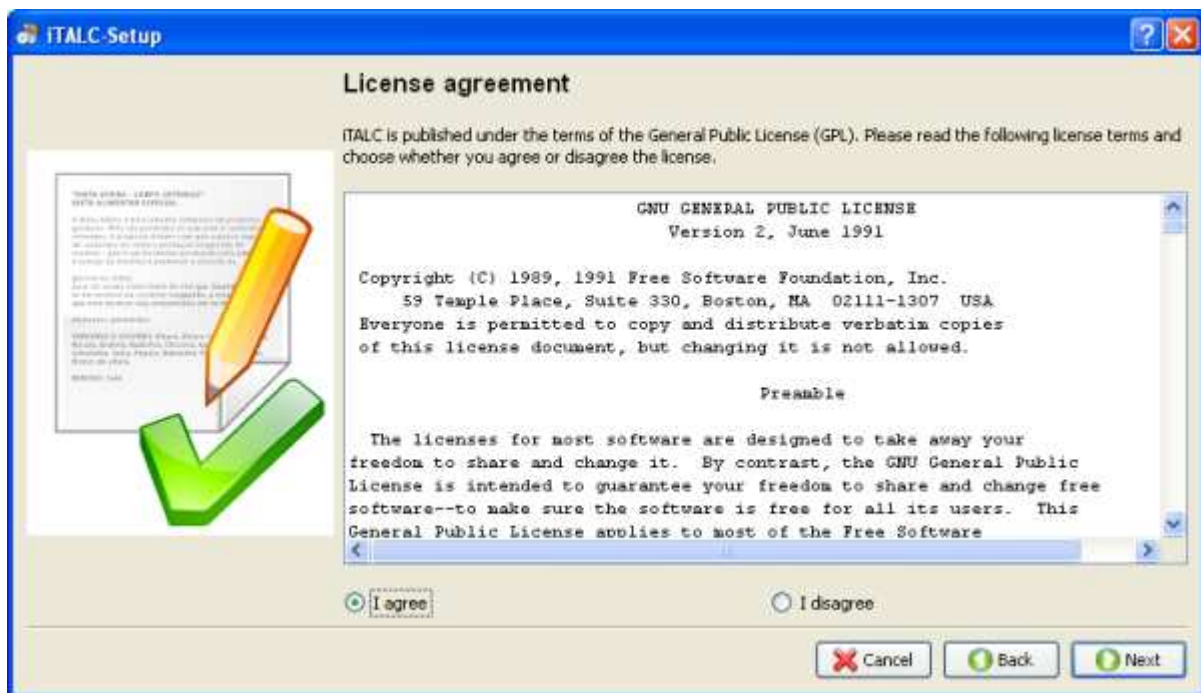
Como resultado de la acción anterior se nos mostrará una ventana que contiene una carpeta de nombre "italc-1.0.9", en la que haremos doble clic para visualizar su contenido, pasando a ser mostrada la siguiente ventana que contiene todos los ficheros resultantes de la descompresión efectuada con anterioridad, y en la que haremos doble clic sobre el fichero "setup.exe" para proceder a la instalación del producto iTALC.



Como resultado de la acción anterior dará comienzo el asistente de instalación de iTALC, en cuya primera ventana de bienvenida haremos clic directamente sobre el botón "Next".



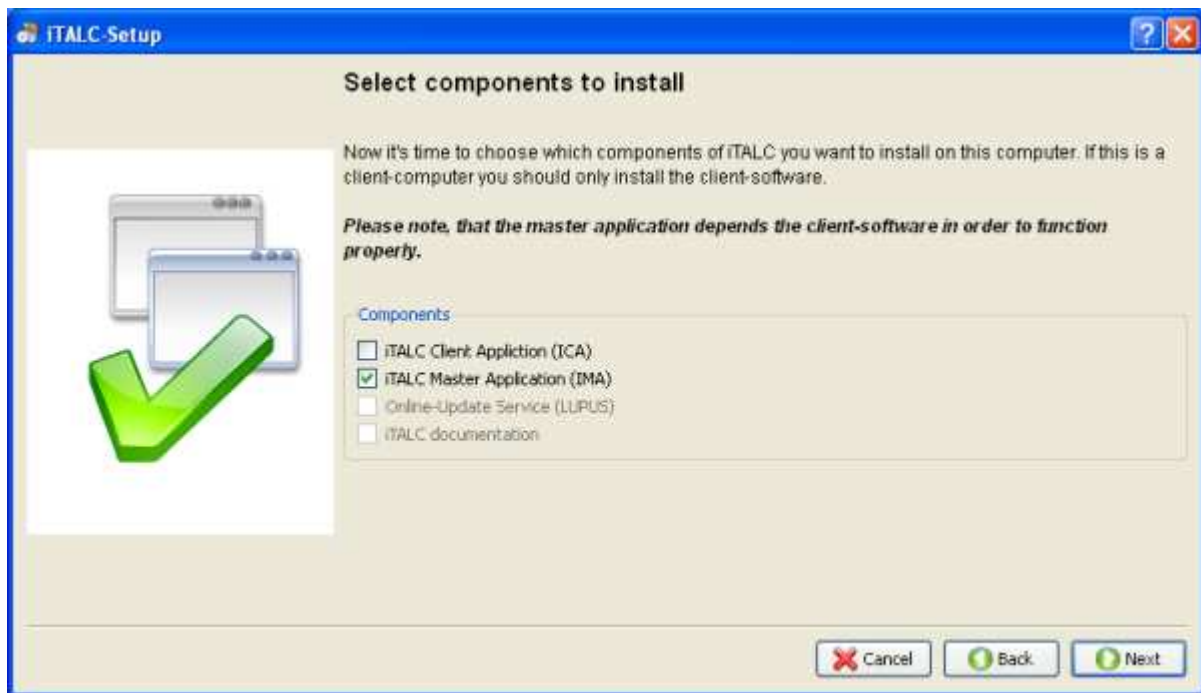
En la siguiente ventana del asistente seleccionaremos el radio botón "I agree" para aceptar los términos del contrato de licencia, tras lo cual pulsaremos sobre el botón "Next".



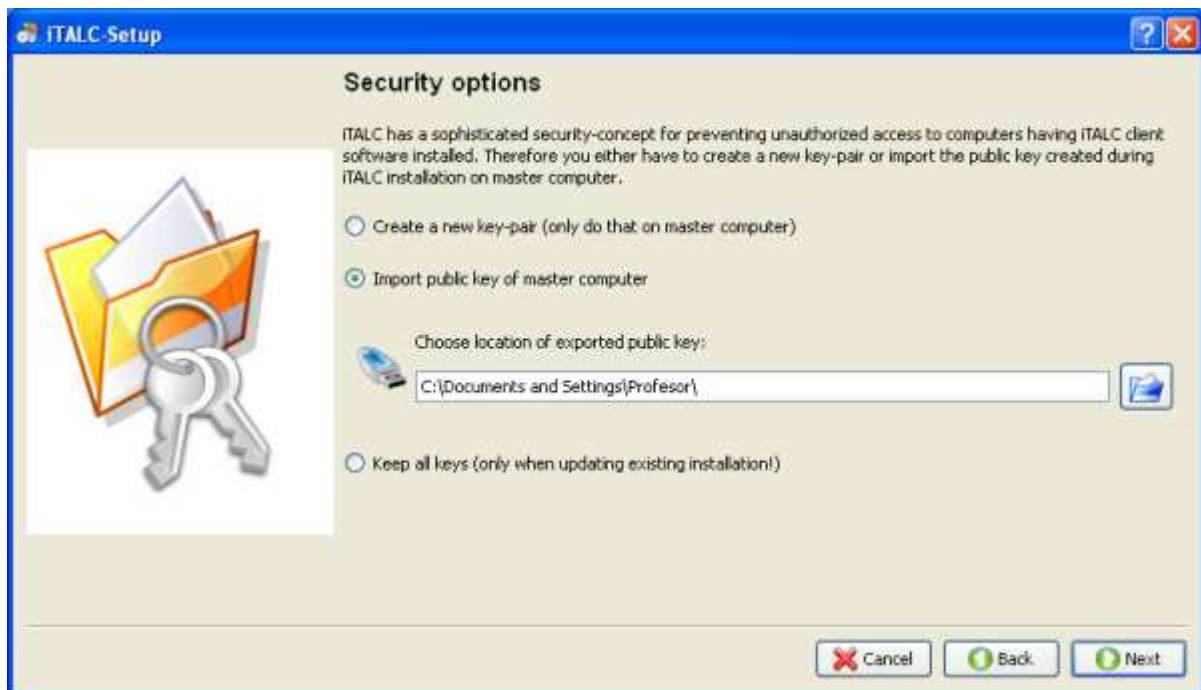
A continuación iTALC nos permitirá especificar el lugar donde deseamos instalar la aplicación, dando por válida en nuestro caso la ruta propuesta por defecto por el asistente, y pulsando en la ventana de la imagen inferior directamente sobre el botón "Next".



Tras ello el asistente de instalación nos preguntará que componentes de la aplicación vamos a instalar en este instante, dándonos a elegir entre la parte cliente de la aplicación ("ICA") y la parte servidor de la misma ("IMA"); en este caso la parte cliente ya estará instalada, así pues deberemos instalar la parte servidor en el equipo del profesor (la parte cliente es necesaria para el correcto funcionamiento de la parte servidor), luego activaremos la casilla "iTALC Master Application (IMA)", tras lo cual pulsaremos sobre el botón "Next".



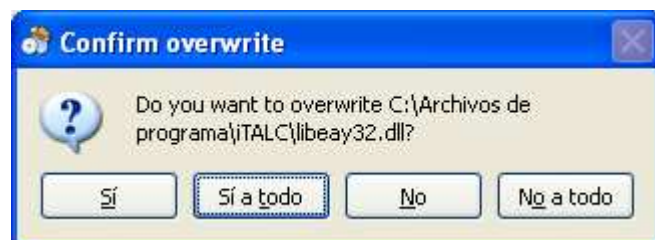
A continuación el asistente de instalación nos presentará la siguiente ventana, en la que dejaremos seleccionado el radio botón "Import public key of master computer", dando por correcta la ruta "C:\Documents and Settings\Profesor\" que por defecto nos ofrecerá el asistente como el lugar donde se encontrará almacenada la clave pública, así pues pulsaremos en la ventana de la imagen inferior directamente sobre el botón "Next".



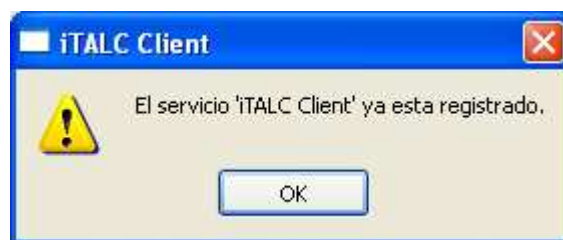
Como resultado de la acción anterior se nos presentará la siguiente ventana, en la que se nos indicará la ruta donde será almacenada la clave pública que va a ser generada a continuación, debiendo dejar en nuestro caso configuradas las opciones que por defecto nos propondrá el asistente, y pulsando por tanto directamente en ella sobre el botón "Finish".



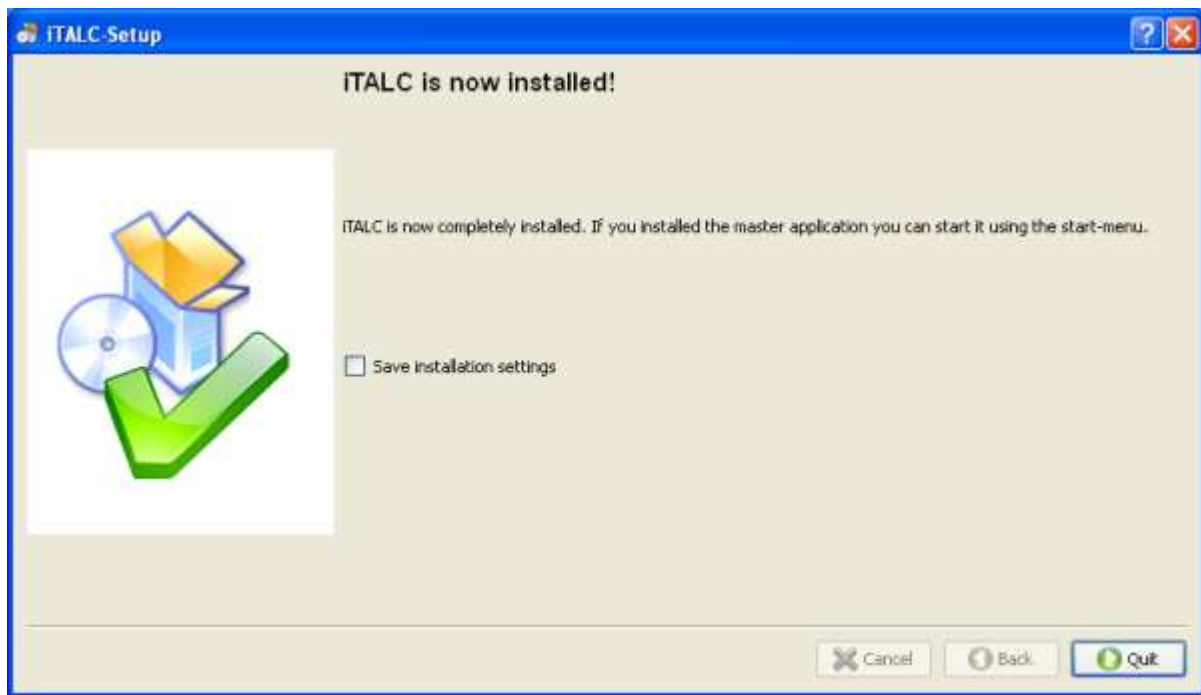
Dado que ya tendremos instalado en este equipo la parte cliente de iTALC, se nos presentará en este instante la siguiente ventana, que nos indicará que algunos ficheros deberán ser sobrescritos para instalar la parte servidor de dicha aplicación, opción por la que nos decantaremos pulsando sobre el botón "Sí a todo" en la ventana de la imagen inferior.



Tras unos breves instantes iTALC quedará instalado correctamente en el equipo, momento en el que se nos mostrará la siguiente ventana, en la que deberemos pulsar sobre el botón "OK".



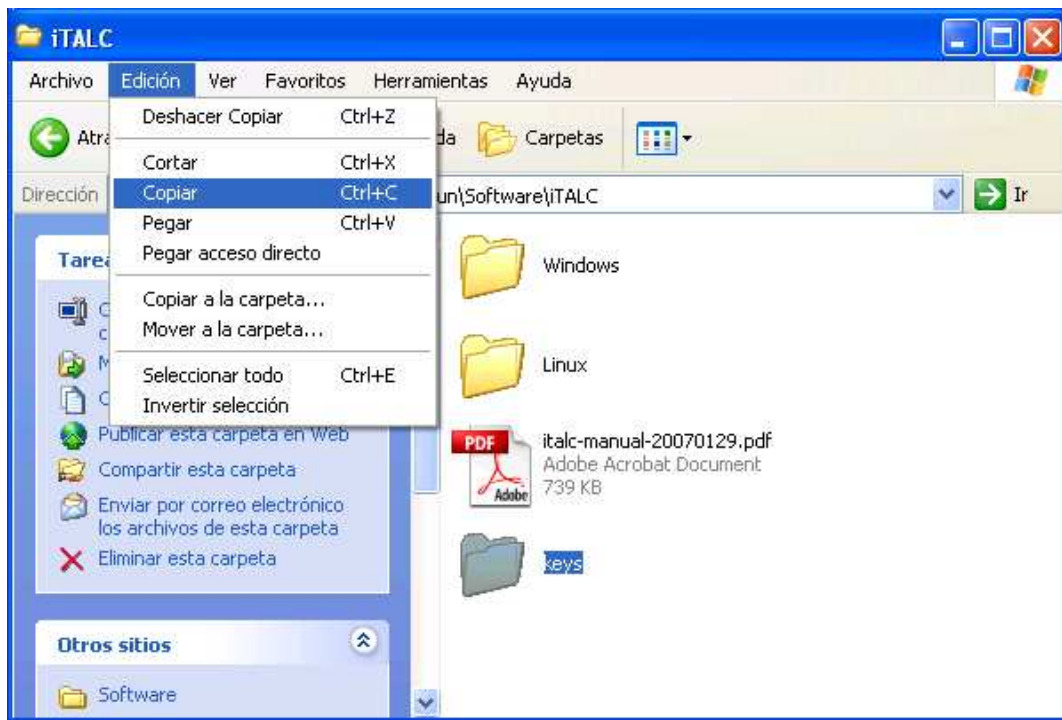
Una vez completado todo el proceso de instalación anterior, se nos presentará la siguiente ventana, en la que pulsaremos directamente sobre el botón "Quit" para proceder a su cierre.



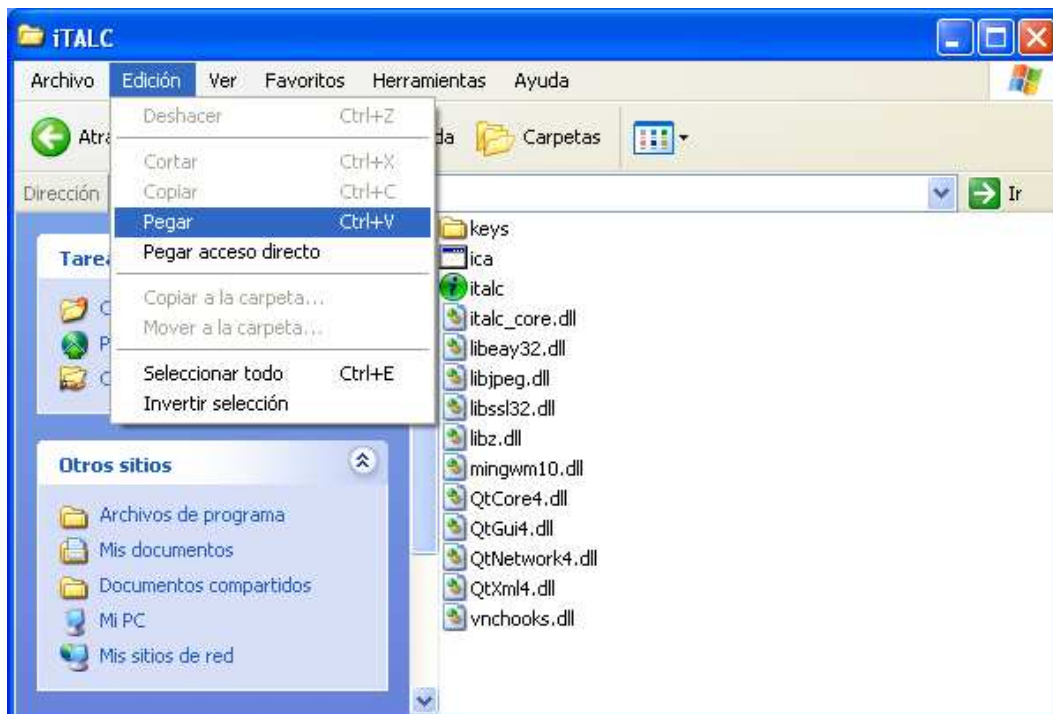
Llegados a este punto ya habremos instalado en el equipo del profesor la parte servidor de iTALC, y dado que la parte cliente ya estaba instalada, habremos completado satisfactoriamente la instalación de la aplicación.

Pese a lo comentado en el párrafo anterior, en el proceso de instalación de la parte cliente de iTALC llevado a cabo en su momento, fueron generadas las correspondientes claves privadas y públicas para dicha aplicación, y almacenadas las mismas en el dispositivo externo correspondiente, una llave USB en nuestro caso; así pues, para que la "pareja" de clave privada y clave pública pueda funcionar correctamente, deberemos copiar al equipo del profesor la clave privada generada en su momento, y que se asocia con su correspondiente clave pública, y NO la clave privada que ha sido generada en este proceso de instalación de la parte servidor de iTALC.

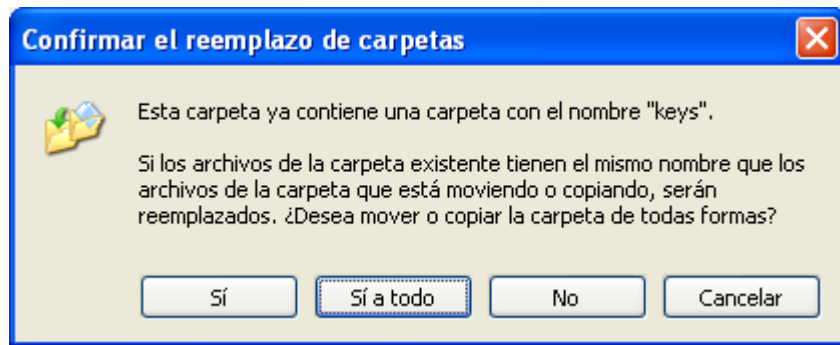
Así pues, deberemos acceder al dispositivo USB externo donde hayamos almacenado en su momento las claves privada y pública de iTALC, y situarnos sobre la carpeta "keys" copiada a dicha llave USB en su momento, para proceder a su copia, tal y como vemos en la ventana de la imagen inferior.



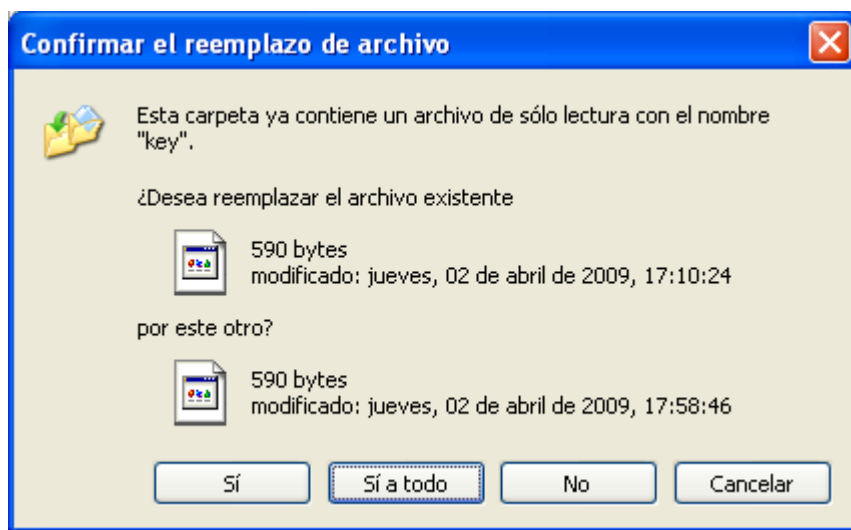
Tras ello, nos situaremos en la ruta "C:\Archivos de programa\iITALC", y pegaremos en dicha ruta la carpeta "keys" copiada anteriormente, tal y como vemos en la ventana de la imagen inferior.



Dado que en la ruta especificada ya existirá una carpeta "Keys", se nos presentará en este instante la siguiente ventana, en la que se nos informará de dicha circunstancia, preguntándonos si deseamos sobrescribir la antigua carpeta "keys" con la nueva, opción que ejerceremos pulsando sobre el botón "Sí a todo" en la ventana de la imagen inferior.



Pese a haber elegido la opción "Sí a todo" en la ventana de la imagen anterior, dado que existen algunos archivos ocultos en el interior de dicha carpeta, se nos presentará la siguiente ventana, en la que de nuevo se nos solicitará confirmación de que realmente deseamos sobrescribir los antiguos ficheros ocultos con los nuevos, pulsando de nuevo en la ventana de la imagen inferior sobre el botón "Sí a todo".



Una vez completado el proceso de copia indicado anteriormente, ya estaríamos en disposición de trabajar con la aplicación iTALC, lo cual realizaremos posteriormente cuando hayamos configurado el equipo del alumno.

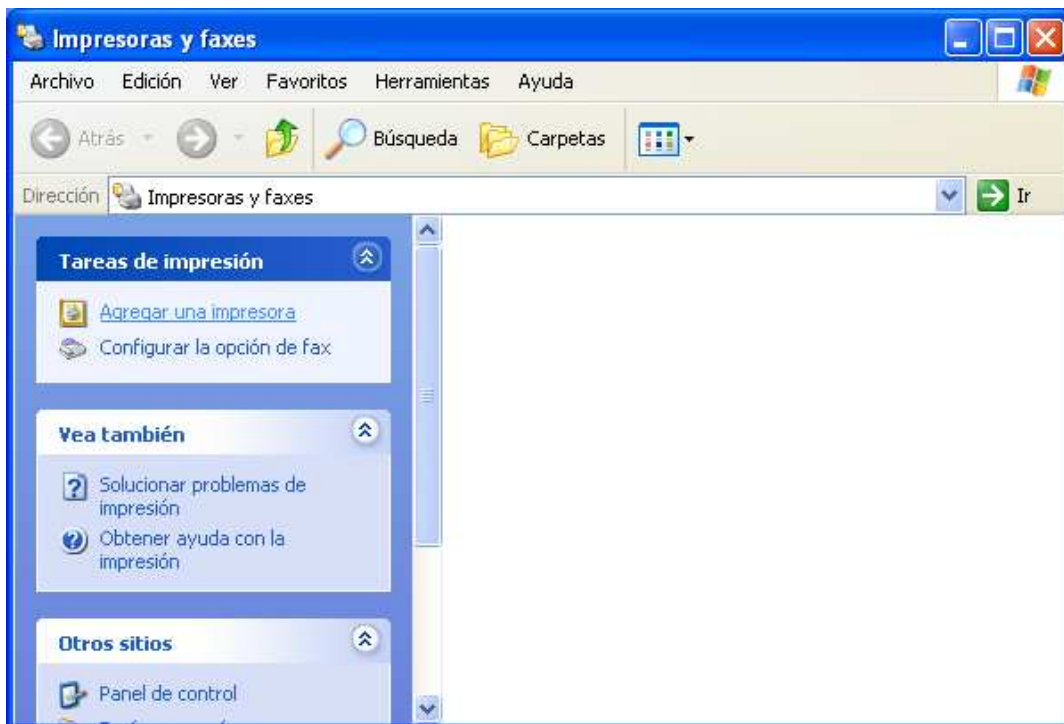
Completaremos la instalación de iTALC eliminando el fichero de instalación "italc-1.0.9-bin-win32.zip" del Escritorio de nuestro equipo, así como la carpeta "italc-1.0.9-bin-win32" resultante de la descompresión de dicho fichero también del Escritorio del equipo del profesor.

Una vez concluida la configuración de la parte servidor de iTALC, el siguiente elemento que configuraremos en el equipo del profesor en este proceso de post-instalación, será la impresora del aula, que conectaremos al equipo del profesor, es decir a la máquina virtual "Restaurada" en nuestro caso, para posteriormente instalarla y compartirla para que pueda ser utilizada desde los equipos de los alumnos.

NOTA: Obviamente los dispositivos de impresión de cada aula serán diferentes, tanto en marca como en modelo, luego en este apartado instalaremos una impresora cualquiera, la cual posteriormente compartiremos, de modo que los pasos que deberían darse para instalar y compartir otra impresora distinta de la especificada en este apartado, serían básicamente los mismos que reseñaremos a continuación.

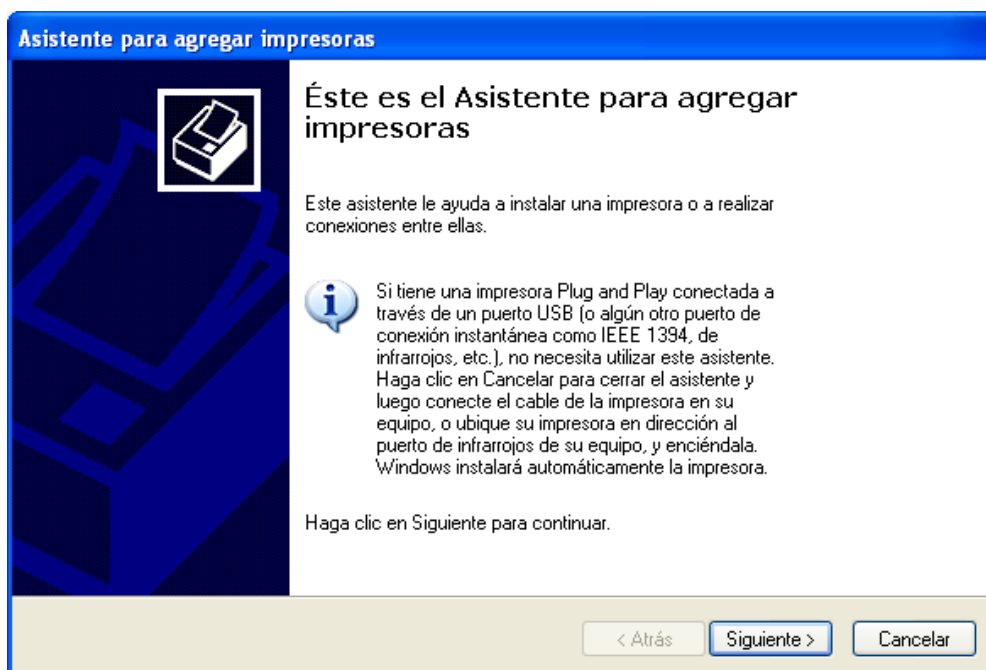
Así pues validados con las credenciales del usuario "Profesor" sobre el equipo del profesor, ejecutaremos "Inicio ► Impresoras y faxes", pasando a ser mostrada la siguiente ventana, en

la que pulsaremos sobre el enlace "Agregar una impresora" situado en la zona superior izquierda de dicha ventana.

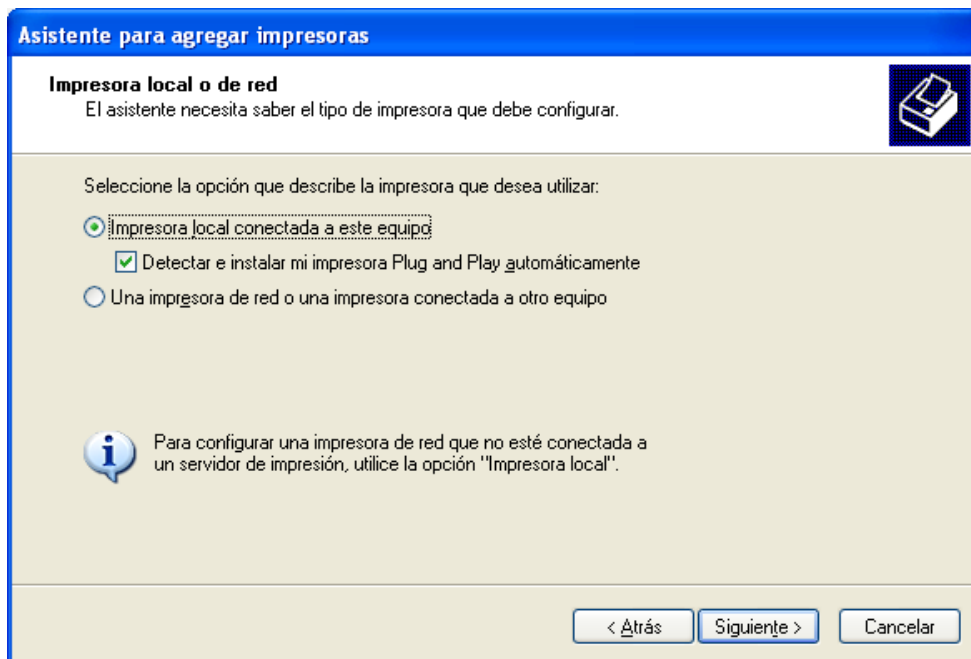


NOTA: Si se están utilizando VirtualBox, puede ser necesario apagar la máquina virtual donde estemos instalando la impresora en cuestión, para añadir el dispositivo USB impresora correspondiente, antes de proceder con la instalación de la impresora en la máquina virtual propiamente dicha.

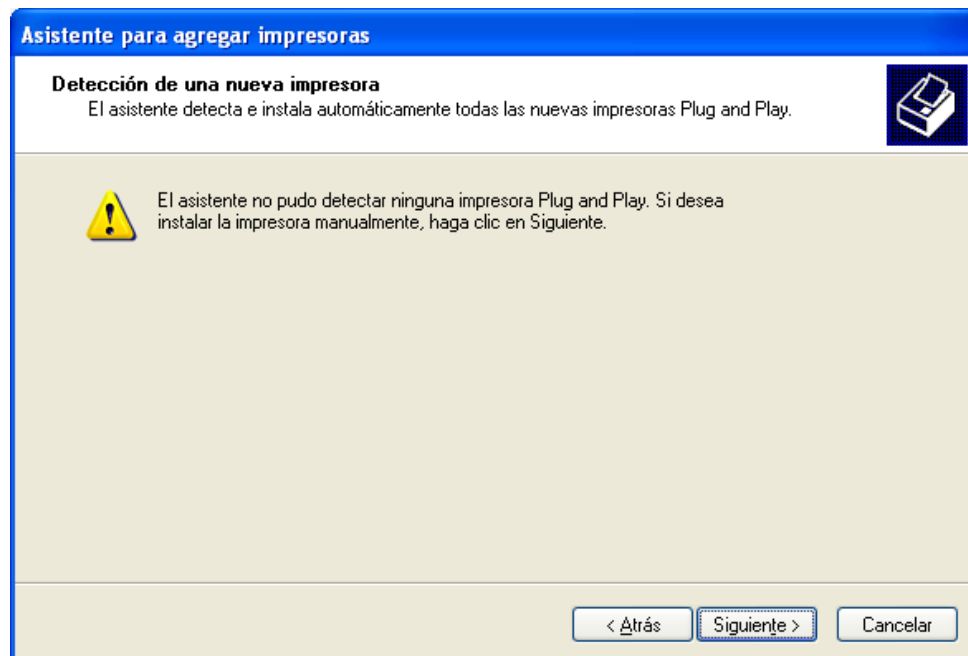
Como resultado de la acción anterior pasará a ser mostrada la primera ventana del asistente de instalación de impresoras, en la que pulsaremos directamente sobre el botón "Siguiente".



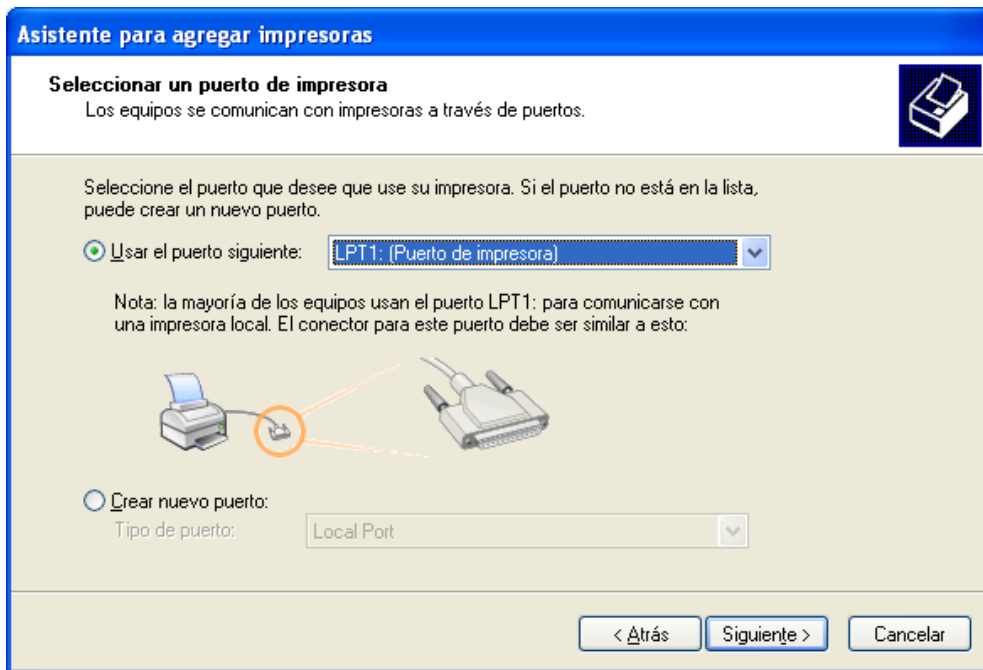
A continuación el asistente de instalación de impresoras nos mostrará la siguiente ventana, en la cual dejaremos seleccionado el radio botón "Impresora local conectada a este equipo", y la casilla "Detectar e instalar mi impresora Plug and Play automáticamente", tal y como vemos en la ventana de la imagen inferior.



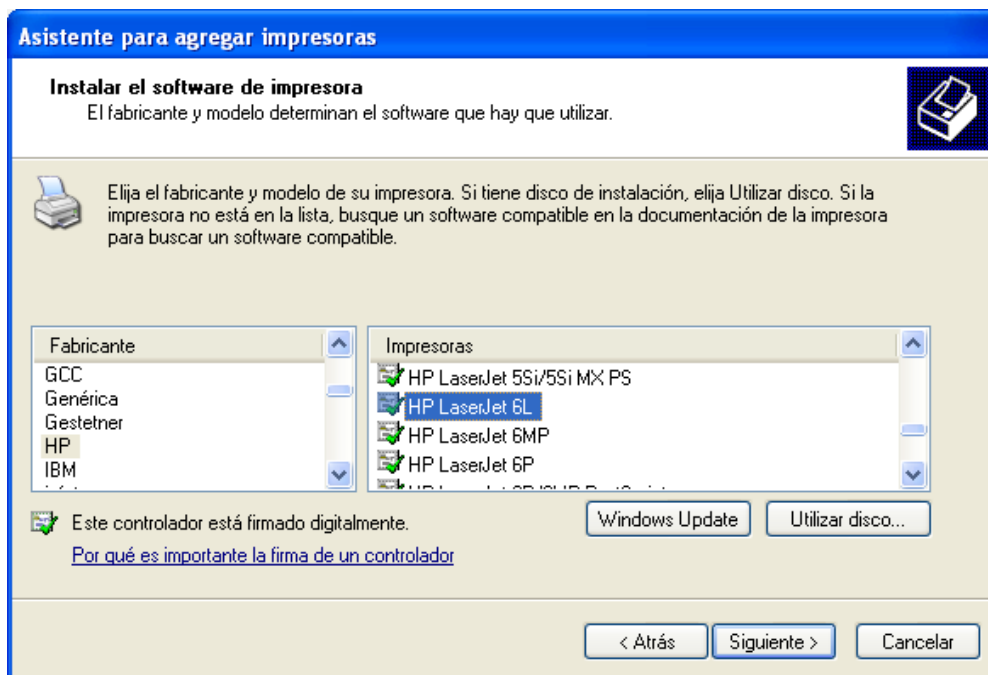
Si el lector NO dispone de una impresora conectada al equipo del profesor, obtendrá a continuación la siguiente ventana de error, en la cual se le indicará que la impresora NO ha sido encontrada, y en la que deberá pulsar directamente sobre el botón "Siguiente".



En caso de que NO dispusiéramos de una impresora instalada en el equipo del profesor, en la siguiente ventana mostrada por el asistente podremos seleccionar un puerto de conexión para simular de este modo la conexión al equipo del profesor de una impresora; en dicha ventana dejaremos seleccionado el radio botón "Usar el puerto siguiente", e igualmente dejaremos seleccionada la opción "LPT1: (Puerto de impresora)" en el desplegable asociado a dicha opción, pulsando directamente en ella sobre el botón "Siguiente".

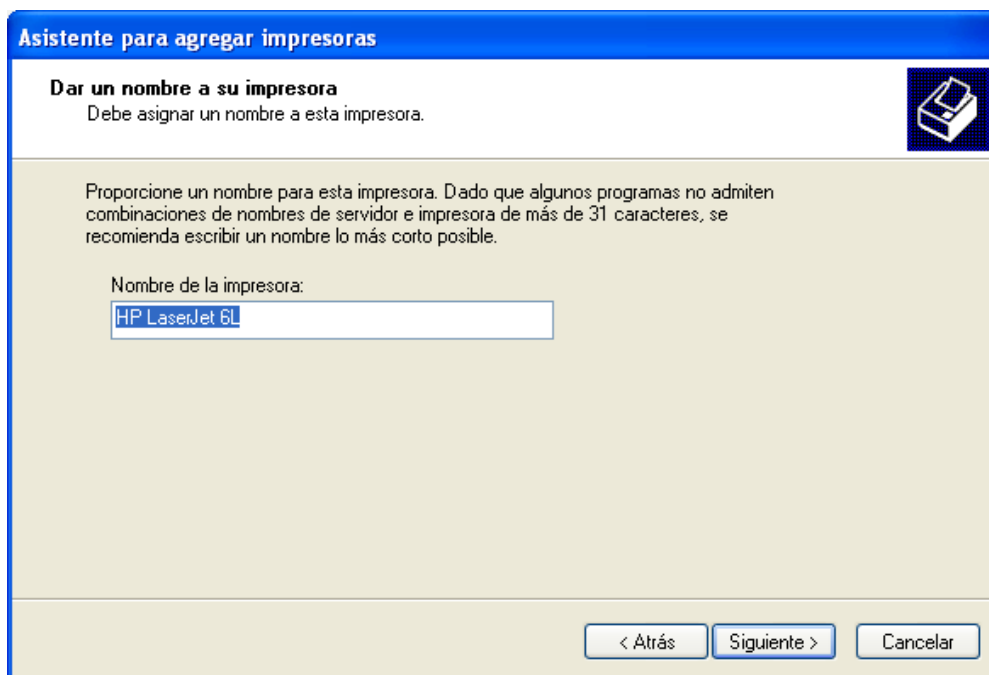


A continuación el asistente de instalación, en el caso de que NO disponer de una impresora conectada al equipo del profesor, nos presentará la siguiente ventana para que seleccionemos la impresora conectada a dicho equipo; en nuestro caso hemos elegido la impresora "HP LaserJet 6L" perteneciente al fabricante "HP", y tras ello hemos pulsado sobre el botón "Siguiete".

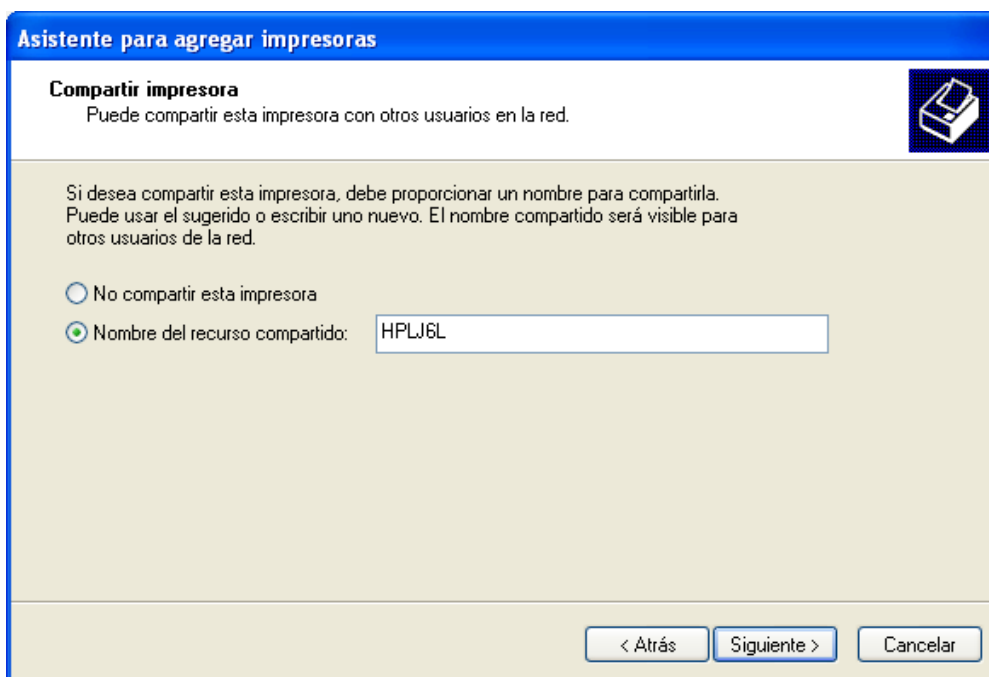


NOTA: Evidentemente el lector podrá elegir en la ventana de la imagen superior la impresora que desee, no necesariamente la impresora "HP LaserJet 6L" que se indica en esta documentación; si la impresora que deseara instalar NO apareciera mostrada en la lista, podría añadirla pulsando sobre el botón "Utilizar disco", y siguiendo las indicaciones que le fuera indicando el asistente correspondiente.

Tanto si la impresora fuera detectada mediante "Plug and Play", como si la hubiéramos instalado de modo manual mediante las tres ventanas anteriores, nos sería mostrada a continuación la siguiente ventana, en la cual deberemos indicar un nombre para la impresora que estuviéramos instalando; en nuestro caso daremos por válido el nombre "HP LaserJet 6L" que por defecto nos propondrá el asistente de instalación, y pulsaremos en la ventana de la imagen inferior directamente sobre el botón "Siguiente".

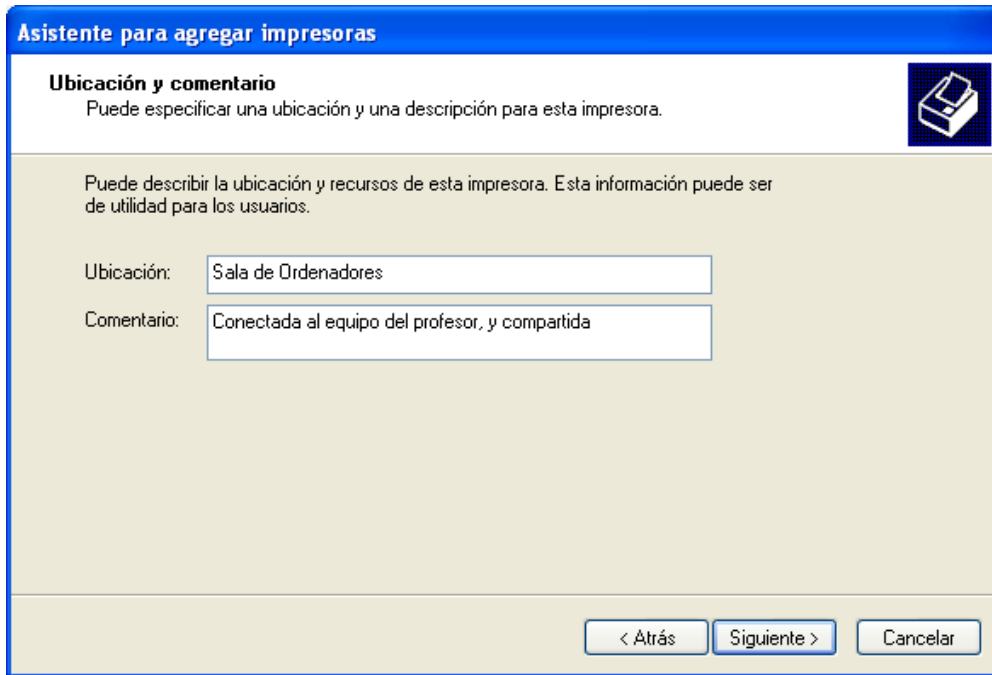


Tras ello, el asistente de instalación nos permitirá compartir la impresora para poder ser utilizada por otros equipos de la red, posibilidad por la que optaremos seleccionando el radio botón "Nombre del recurso compartido", y tecleando a continuación el nombre con el cual compartiremos la impresora, "HPLJ6L" en nuestro caso, tal y como vemos en la ventana de la imagen inferior.



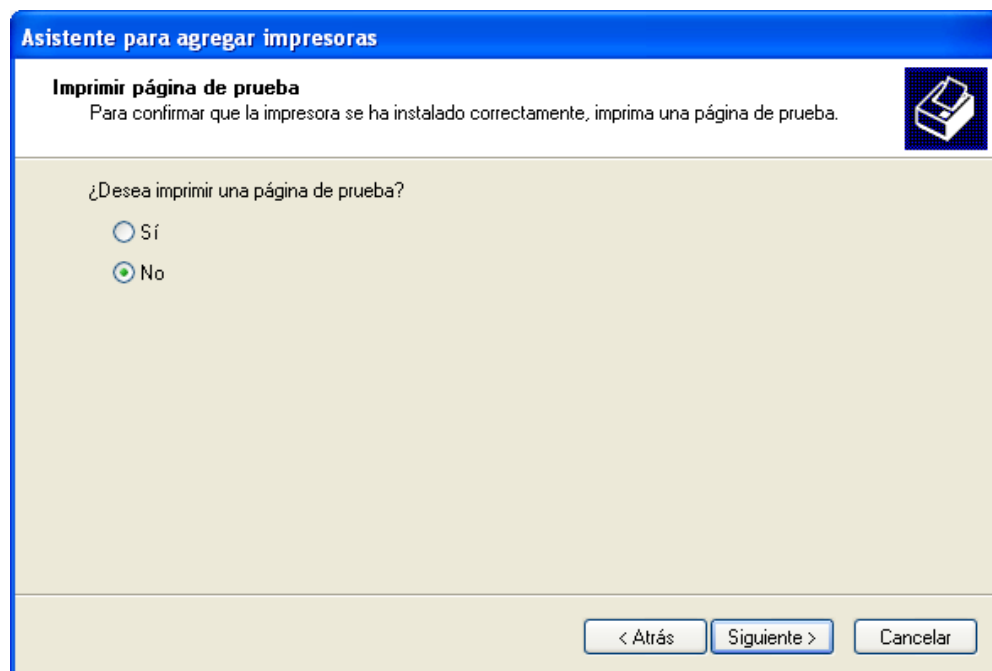
NOTA: Para evitar posteriormente problemas en el acceso al recurso compartido impresora, es MUY IMPORTANTE que el nombre del recurso compartido no exceda de un máximo de 8 caracteres, y que no se incluyan en el mismo espacios en blanco ni caracteres especiales.

En la siguiente ventana que el asistente nos presentará, podremos especificar la ubicación de la impresora y un comentario para la misma, tecleando en las cajas de texto "Ubicación" y "Comentario" el texto correspondiente, tal y como vemos en la ventana de la imagen inferior, y pulsando tras ello sobre el botón "Siguiente".



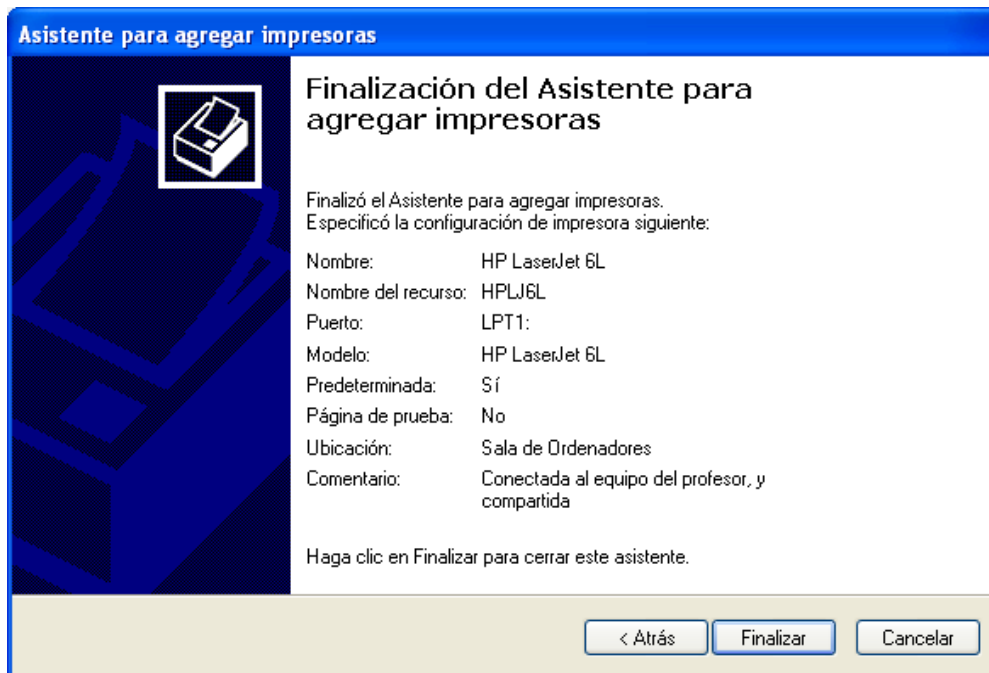
The screenshot shows a window titled "Asistente para agregar impresoras" with a printer icon in the top right. The main heading is "Ubicación y comentario" with the instruction "Puede especificar una ubicación y una descripción para esta impresora." Below this, a note states: "Puede describir la ubicación y recursos de esta impresora. Esta información puede ser de utilidad para los usuarios." There are two text input fields: "Ubicación:" containing "Sala de Ordenadores" and "Comentario:" containing "Conectada al equipo del profesor, y compartida". At the bottom right, there are three buttons: "< Atrás", "Siguiente >", and "Cancelar".

Tras ello el asistente de instalación de impresoras nos ofrecerá la posibilidad de imprimir una página de prueba en la impresora correspondiente, si bien en nuestro caso declinaremos dicho ofrecimiento seleccionando el radio botón "No" en la ventana de la imagen inferior, y pulsando a continuación sobre el botón "Siguiente".

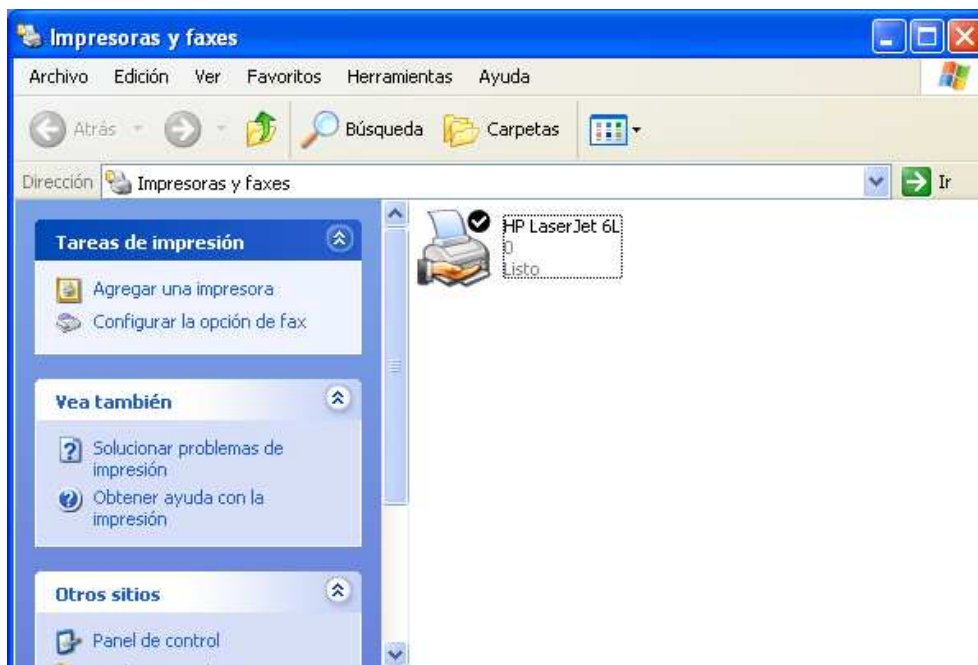


The screenshot shows the same window titled "Asistente para agregar impresoras" with a printer icon. The main heading is "Imprimir página de prueba" with the instruction "Para confirmar que la impresora se ha instalado correctamente, imprima una página de prueba." Below this, the question "¿Desea imprimir una página de prueba?" is followed by two radio button options: "Sí" (unselected) and "No" (selected). At the bottom right, there are three buttons: "< Atrás", "Siguiente >", and "Cancelar".

Finalmente se completará el asistente de instalación de impresoras, mostrándonos la siguiente ventana con el resumen de las opciones que hayamos ido eligiendo, y en la que pulsaremos directamente sobre el botón "Finalizar".



A partir de este instante podremos comprobar que la impresora "HP LaserJet 6L" se encuentra correctamente instalada en el equipo del profesor, y que además ha sido compartida para poder ser utilizada por otros equipos de la red cuando dicho equipo del profesor se encuentre arrancado.



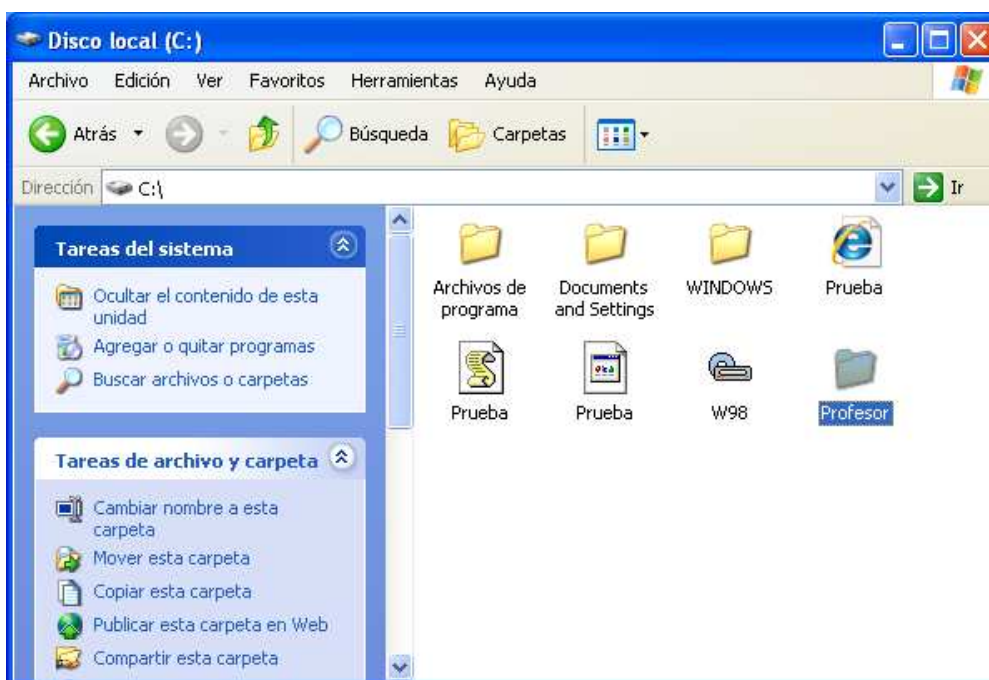
NOTA: Para poder imprimir desde cualquier equipo de la red en la impresora compartida conectada en el equipo del profesor, dicho equipo del profesor deberá estar arrancado, NO siendo necesario que ningún usuario esté validado en sesión para poder hacer uso de la

impresora compartida en cuestión; posteriormente indicaremos como conectarnos desde un equipo de alumno a la impresora compartida instalada en el equipo del profesor.

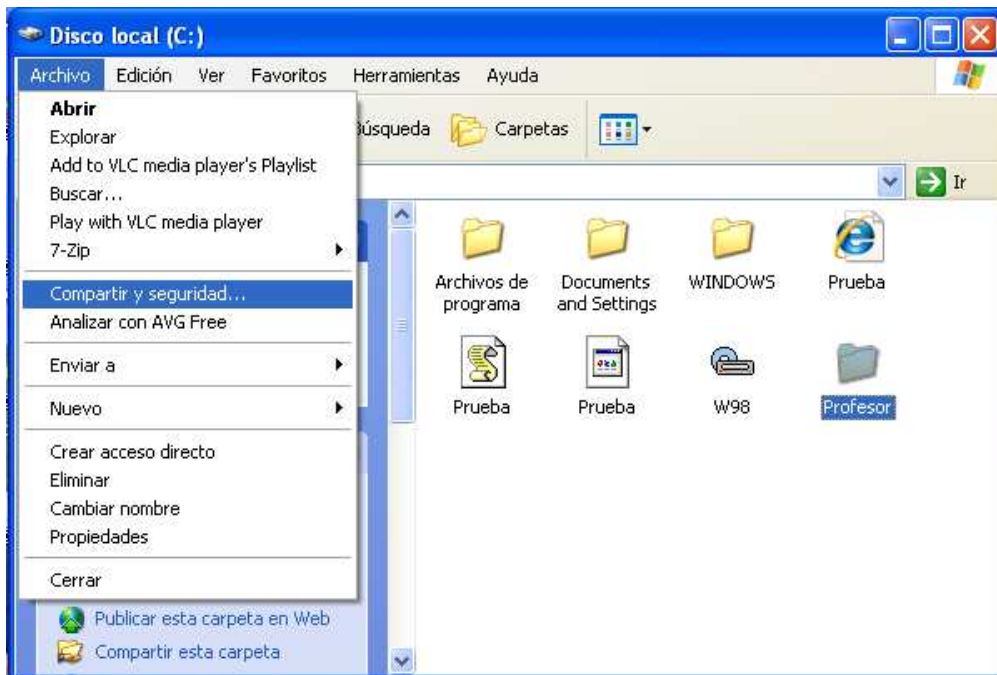
Finalmente para completar los procesos de post-instalación del equipo del profesor, crearemos una carpeta compartida en la que el usuario "Profesor" podrá almacenar contenidos y el usuario "Alumno" tan sólo leer dichos contenidos.

Esta carpeta será compartida para ubicar en la misma apuntes, ejercicios, etc., de modo que los alumnos puedan descargar dichos contenidos desde los equipos clientes, pero NO puedan modificarlos, ni editarlos, ni borrarlos.

Así pues a continuación crearemos en la unidad "C:" de la máquina virtual "Restaurada", es decir en el equipo del "Profesor", una carpeta de nombre "Profesor" colgando directamente de la unidad "C:" de dicho equipo, tal y como vemos en la ventana de la imagen inferior.



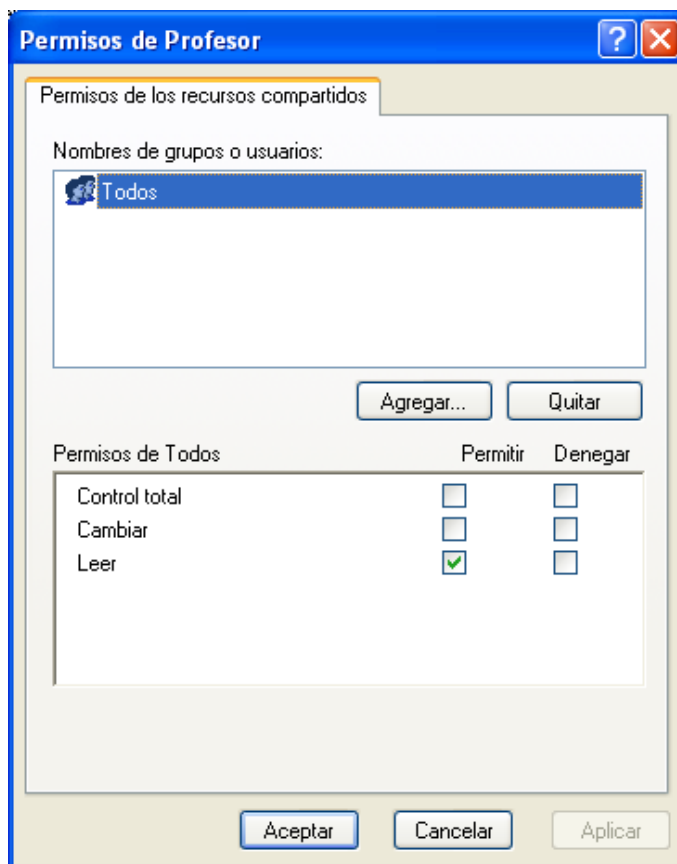
A continuación nos situaremos sobre la carpeta "C:\Profesor" que acabamos de crear anteriormente, y tras ello seleccionaremos la opción "Archivo" en el menú principal de dicha ventana, y luego "Compartir y seguridad" en el desplegable asociado a dicha opción, tal y como vemos en la ventana de la imagen inferior.



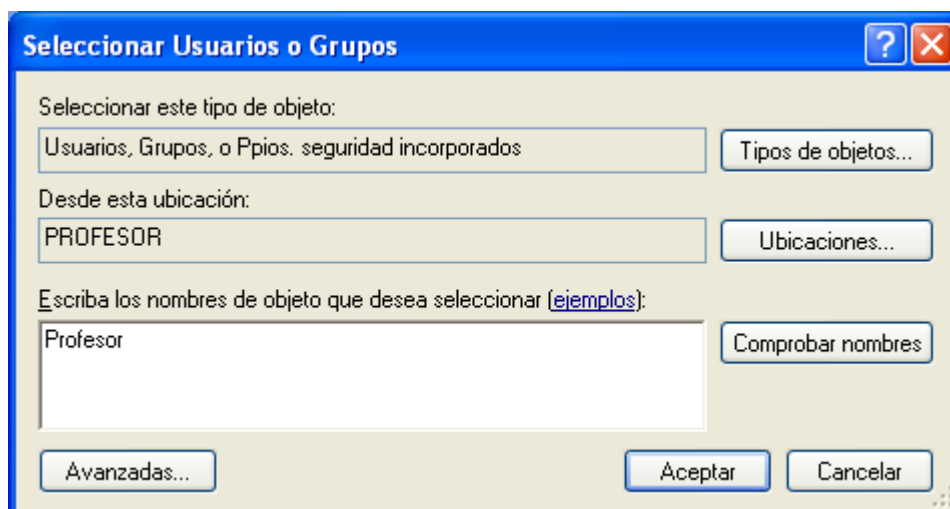
Como resultado de la acción anterior pasará a ser mostrada la siguiente ventana, en la que seleccionaremos el radio botón "Compartir esta carpeta", y tras ello dejaremos el nombre "Profesor" en la caja de texto "Recurso compartido", tal y como vemos en la ventana de la imagen inferior, para finalmente pulsar en dicha ventana sobre el botón "Permisos".



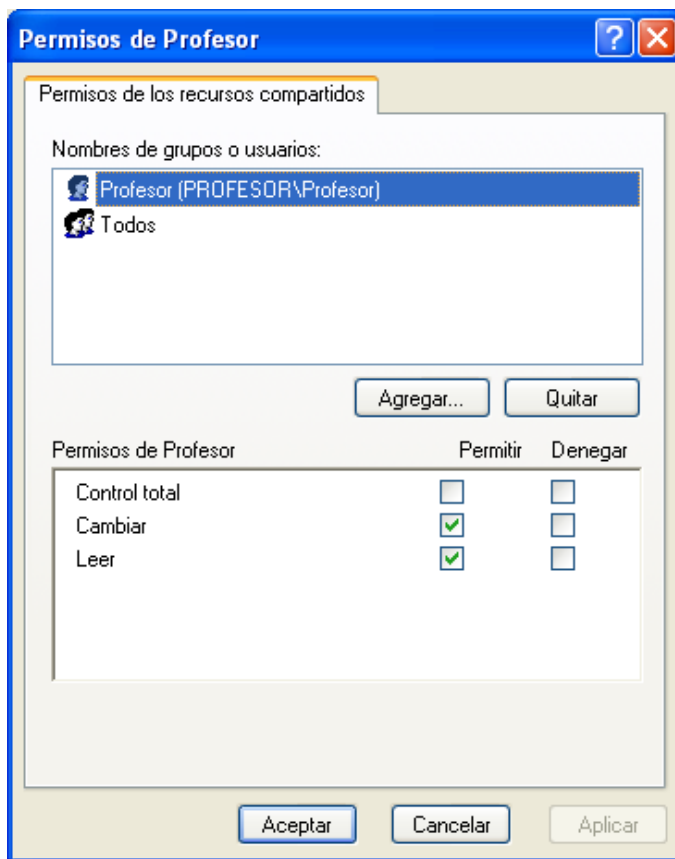
Tras pulsar sobre el botón "Permisos" en la ventana de la imagen anterior, se nos mostrarán los permisos de compartición que por defecto son asociados a esta carpeta, pudiendo comprobar como actualmente el grupo "Todos" dispondrían a través de la red de permisos de lectura sobre esta carpeta, y dado que el usuario "Alumno" pertenece al grupo "Todos", con la configuración actual cualquier alumno podría desde cualquier equipo de la red leer el contenido de esta carpeta, tal y como es nuestra intención.



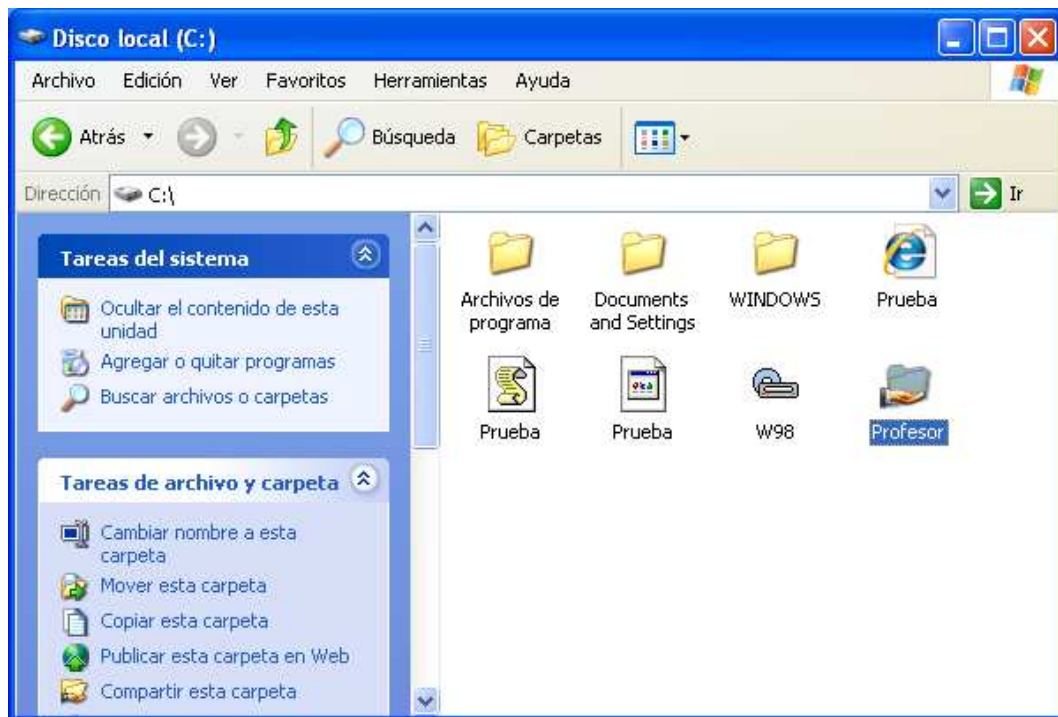
Dado que además deseamos que el usuario "Profesor" disponga de acceso remoto a esta carpeta compartida para poder almacenar en ella contenidos desde cualquier equipo de la red, deberemos agregar permisos de acceso compartido de lectura y escritura a esta carpeta para dicho usuario, así pues en la ventana de la imagen anterior pulsaremos sobre el botón "Agregar", pasando a ser mostrada la siguiente ventana, en la que teclearemos la cadena "Profesor", y posteriormente pulsaremos sobre el botón "Aceptar".



De vuelta a la ventana de permisos de acceso compartido a la carpeta "C:\Profesor", nos situaremos sobre el usuario "Profesor" y tras ello activaremos la casilla "Cambiar", para que dicho usuario finalmente disponga de los permisos de acceso remoto de "Leer" y "Cambiar", tal y como vemos en la ventana de la imagen inferior, tras lo cual pulsaremos en la ventana correspondiente sobre el botón "Aceptar".

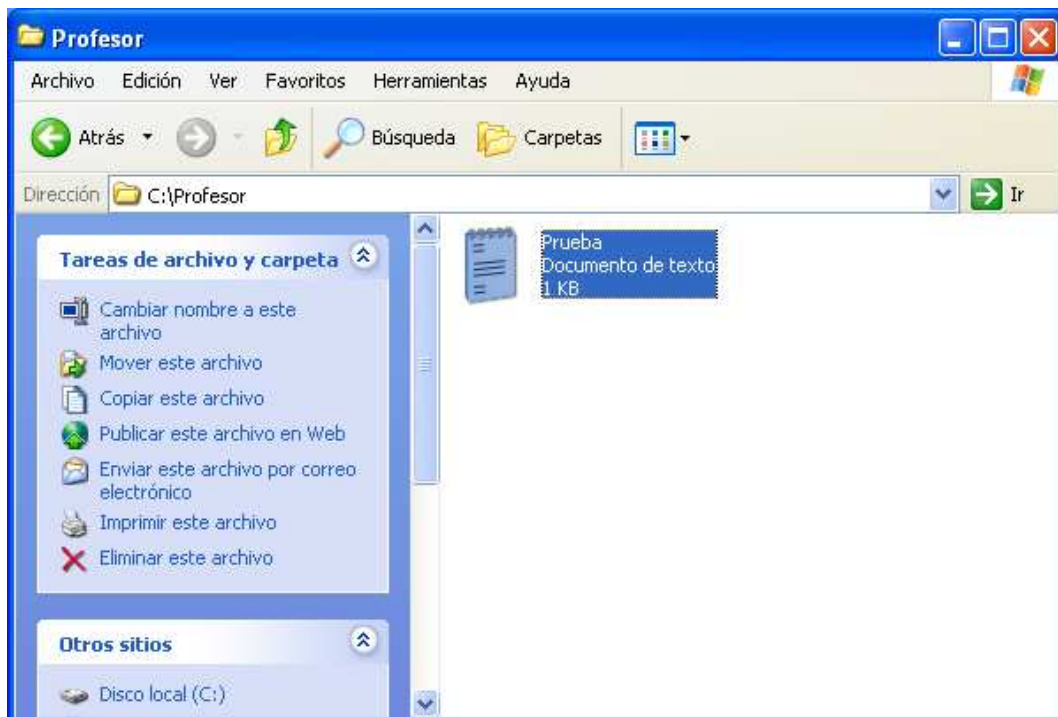


Una vez completadas todas las operaciones anteriores, ya dispondremos en el equipo del profesor de una carpeta compartida, que podrá ser accedida de modo remoto desde cualquier equipo de la red, de modo que el usuario "Profesor" podrá almacenar en ella lo que desee, y el usuario "Alumno" tan sólo podrá leer de la misma.



NOTA: Por pertenecer al grupo "Todos", el usuario "Profesor" dispondrá de modo remoto de derechos de lectura sobre dicha carpeta, pero como además hemos asignado de modo explícito derechos de escritura sobre la misma al usuario individual "Profesor", finalmente podrá grabar en la misma.

Para concluir este apartado, crearemos un documento de texto de nombre "Prueba" en la carpeta "C:\Profesor" para que posteriormente podamos comprobar desde un equipo de alumno que es posible acceder a dicho contenido, pero NO modificarlo.



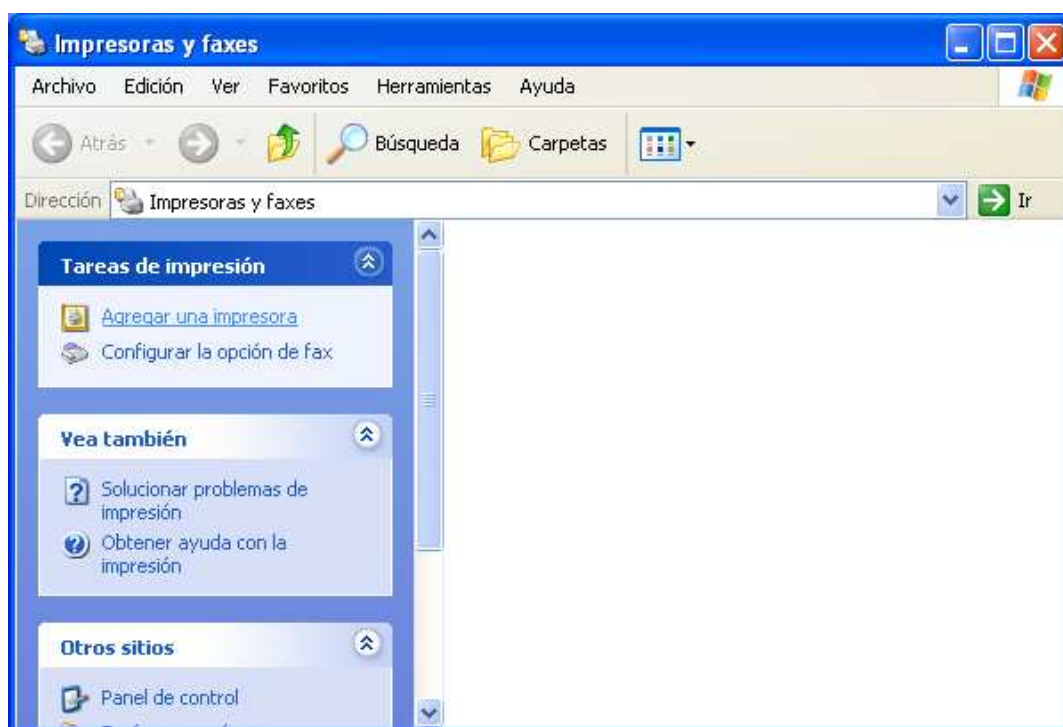
Llegados a este punto podremos dar por concluidas las configuraciones de post-instalación que debíamos efectuar sobre el equipo del profesor, pero deberemos dejar encendido este equipo porque algunas configuraciones de post-instalación de los equipos de los alumnos, que llevaremos a cabo a continuación, precisan de que el equipo del profesor este arrancado.

Tareas en el equipo del Alumno

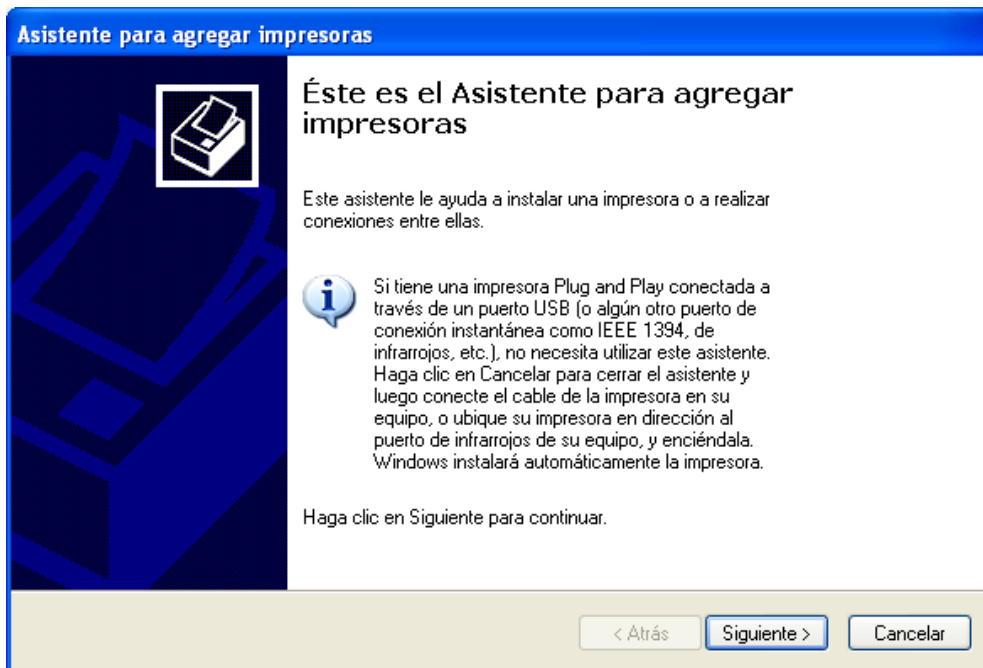
En este apartado, y tras completar las configuraciones propias del equipo del profesor indicadas en el apartado anterior de este mismo capítulo, llevaremos a cabo las configuraciones que deberán ser realizadas exclusivamente en la máquina virtual "Windows XP Professional", máquina virtual correspondiente al equipo de alumno.

NOTA: Las configuraciones que llevaremos a cabo a continuación sobre el equipo de alumno "Windows XP Professional", deberían ser efectuadas sobre todos los equipos de alumno del aula que estemos configurando.

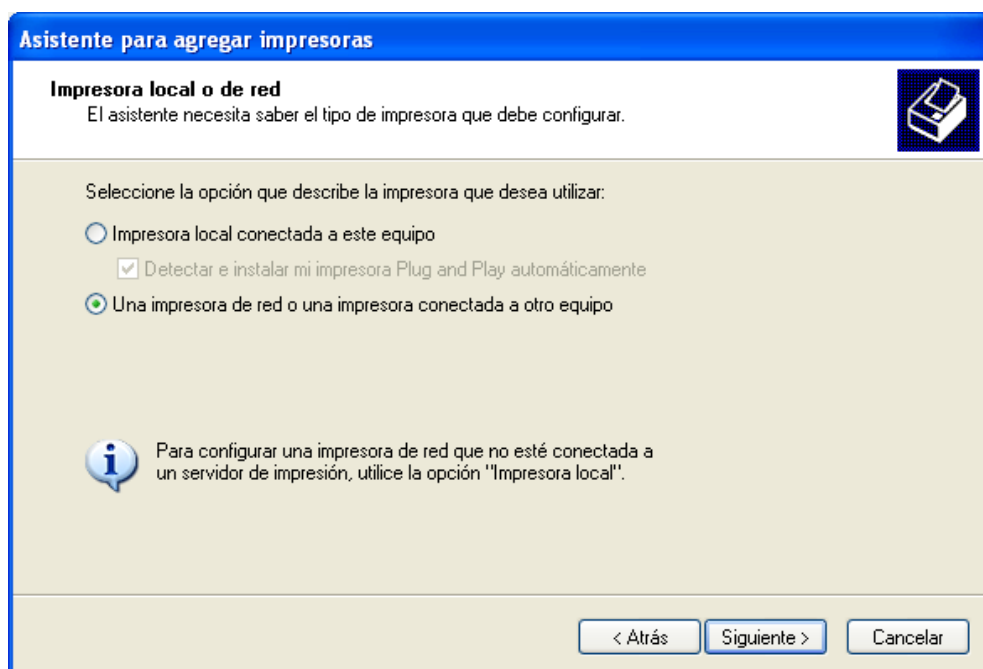
En primer lugar, y validados con las credenciales del usuario "Profesor" sobre el equipo del alumno, deberemos configurar el acceso a la impresora compartida del equipo del profesor, para lo cual lanzaremos "Inicio ► Impresoras y faxes", pasando a ser mostrada la siguiente ventana, en la que pulsaremos sobre el enlace "Agregar una impresora" situado en la zona superior izquierda de dicha ventana.



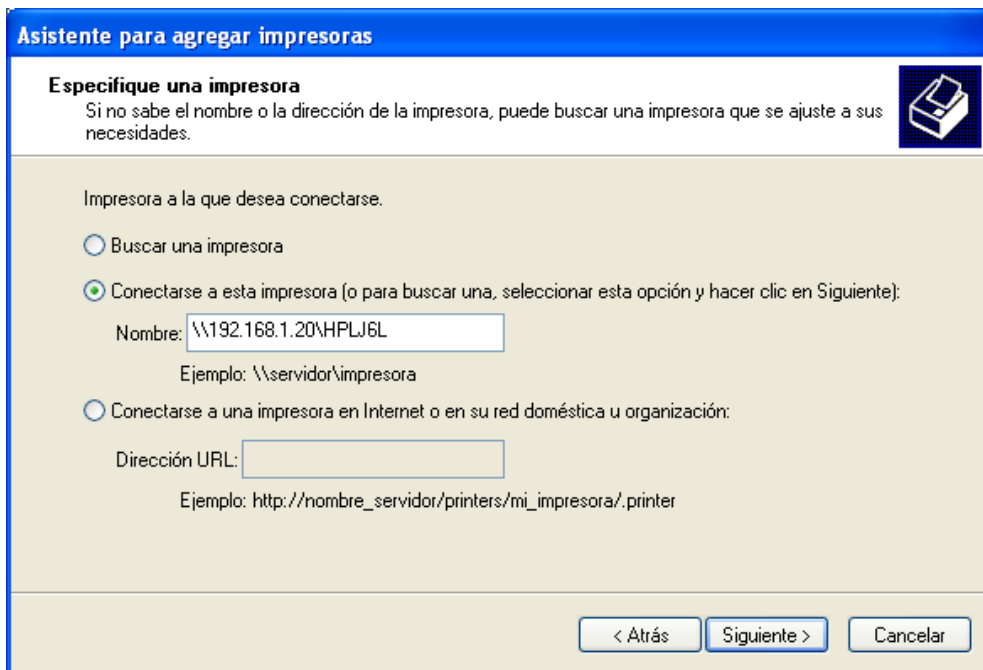
Como resultado de la acción anterior pasará a ser mostrada la primera ventana del asistente de instalación de impresoras, en la que pulsaremos directamente sobre el botón "Siguiente".



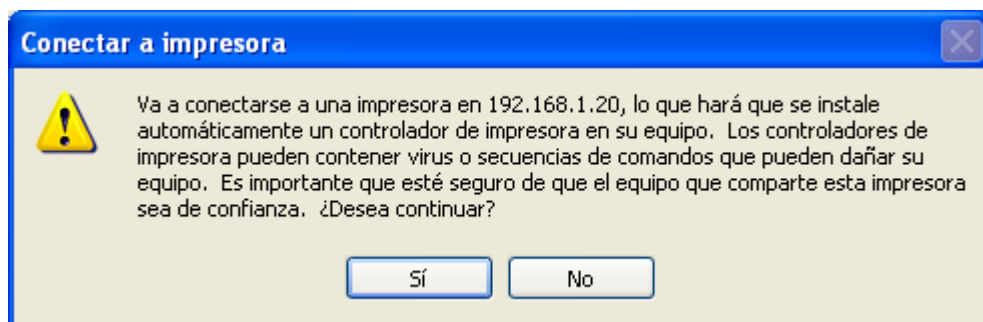
A continuación el asistente de instalación de impresoras nos mostrará la siguiente ventana, en la cual seleccionaremos el radio botón "Una impresora de red o una impresora conectada a otro equipo", tal y como vemos en la ventana de la imagen inferior, tras lo cual pulsaremos sobre el botón "Siguiente".



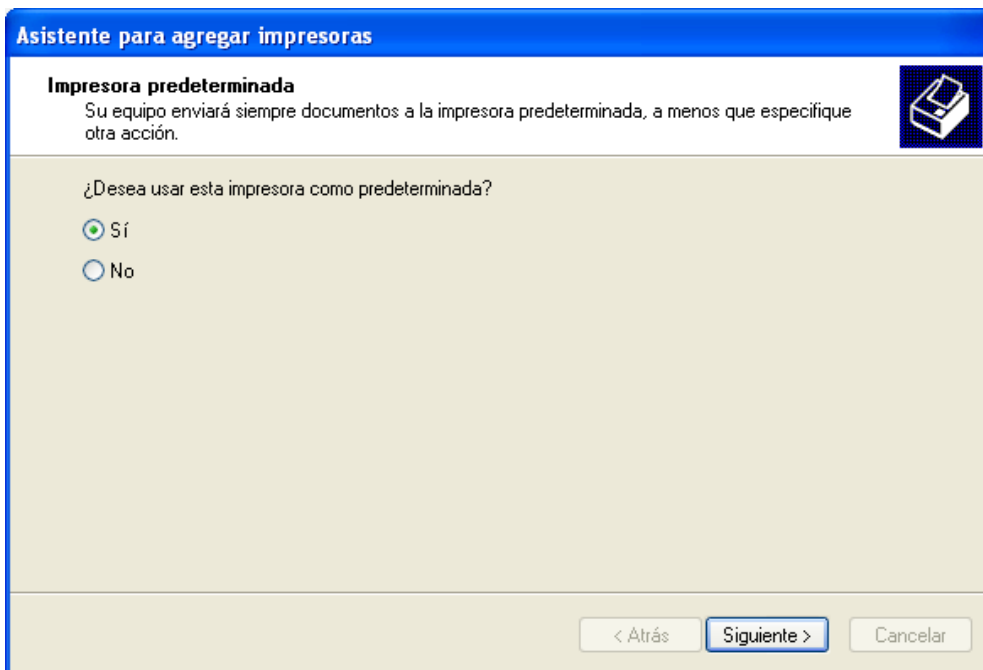
A continuación se nos presentará la siguiente ventana, en la que seleccionaremos el radio botón "Conectarse a esta impresora", y tras ello teclearemos en la caja de texto correspondiente la cadena "\\\" más la dirección IP del equipo que tiene conectada la impresora compartida, el equipo del profesor con dirección IP "192.168.1.20" en nuestro caso, y tras ello el símbolo "\\" y el nombre del recurso compartido "HPLJ6L" en nuestro caso, de modo que finalmente la cadena a teclear será "\\192.168.1.20\HPLJ6L", tal y como vemos en la ventana de la imagen inferior, tras lo cual pulsaremos sobre el botón "Siguiente".



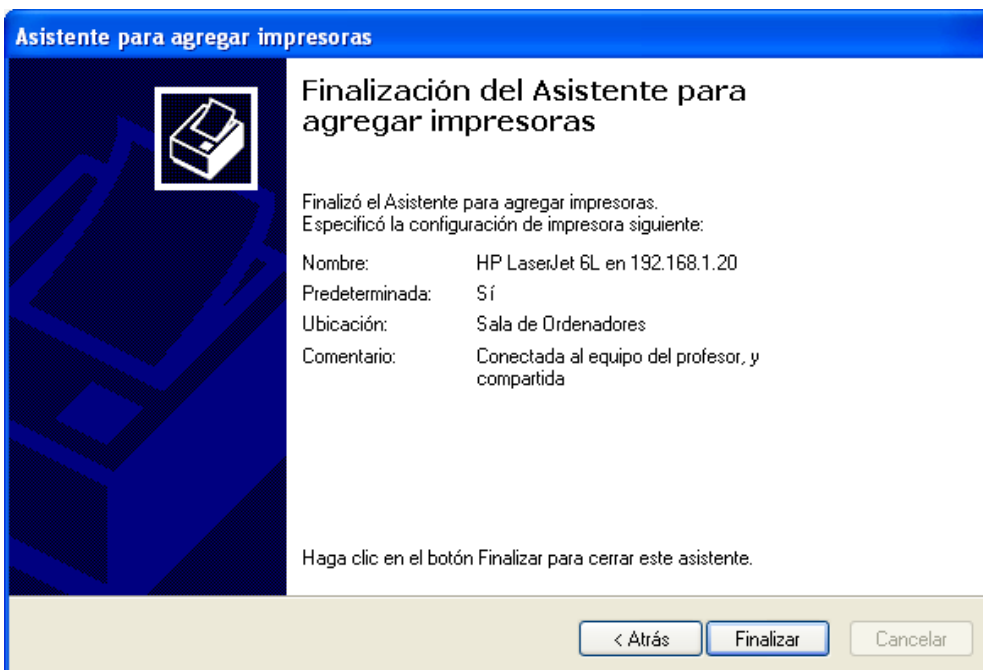
Antes de proceder con la conexión se nos presentará la siguiente ventana, en la que se nos indicará que se deberá instalar en este equipo un controlador para la impresora seleccionada, así pues pulsaremos en dicha ventana sobre el botón "Sí" para habilitar la instalación del controlador en cuestión.



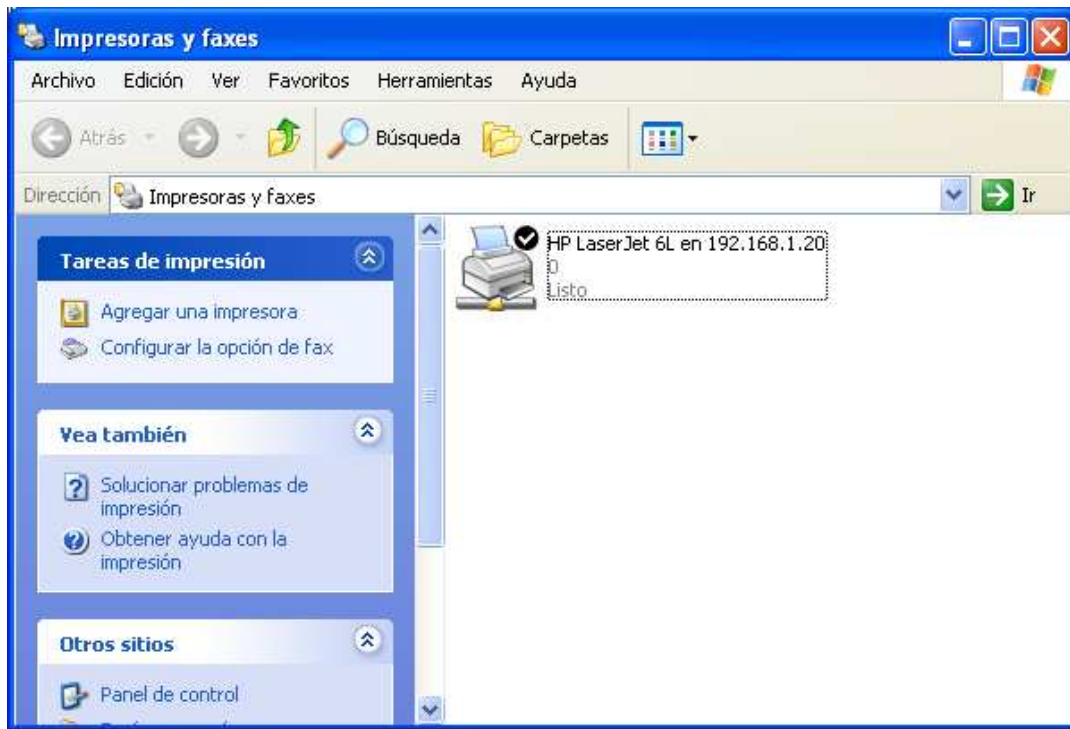
NOTA: Si no fuera la primera impresora que este usuario ha instalado en este equipo, se nos mostraría a continuación la siguiente ventana, en la que seleccionaríamos el radio botón "Sí" para indicar que ésta sería la impresora predeterminada.



Una vez completada la instalación de la impresora en cuestión, el asistente de instalación nos presentará la siguiente ventana en la que se resumirán las opciones elegidas anteriormente, ventana en la que pulsaremos directamente sobre el botón "Finalizar" para proceder a su cierre.



Si volvemos a la ventana de "Impresoras y faxes", podríamos comprobar como la impresora ha quedado correctamente instalada en el equipo de alumno para el usuario "Profesor".

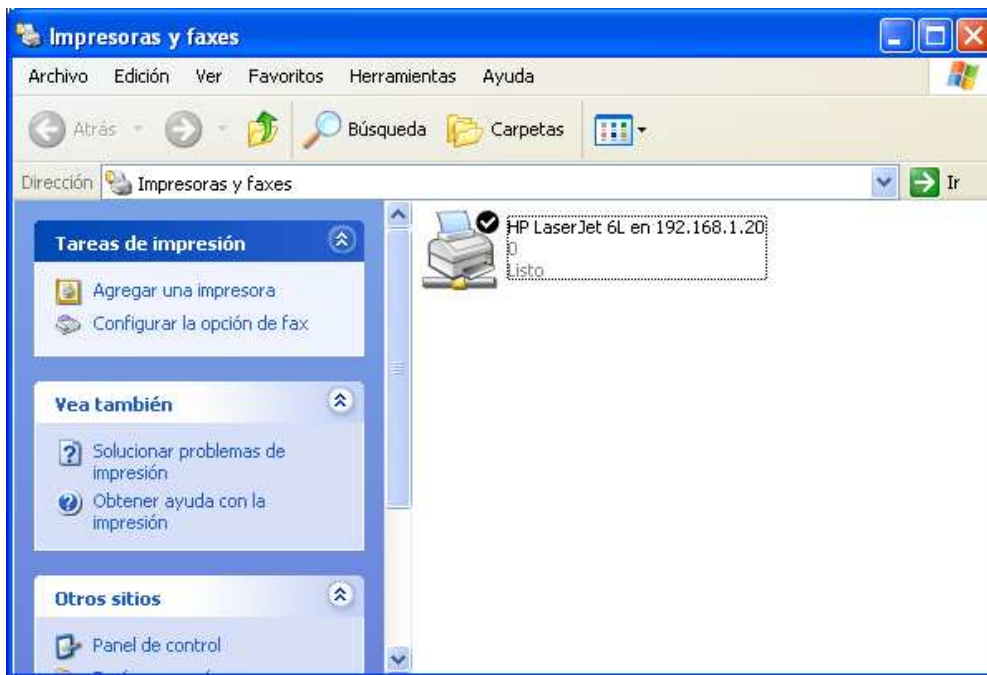


Tras completar la instalación de la impresora compartida para el usuario "Profesor", procederemos a cerrar la sesión de trabajo de dicho usuario, y a autenticarnos con las credenciales del usuario "Alumno", para repetir exactamente el mismo proceso llevado a cabo anteriormente con el usuario "Profesor", para configurar para el usuario "Alumno" la impresora compartida "HP LaserJet 6L" en el equipo "Windows XP Professional".



Validados con las credenciales del usuario "Alumno" sobre el equipo de alumno, repetiríamos el mismo proceso realizado anteriormente para definir la conexión a la impresora compartida del

equipo del profesor, pero en este caso para el usuario "Alumno", pues la conexión a dicha impresora deberá establecerse de modo individual para cada usuario que utilice el equipo.

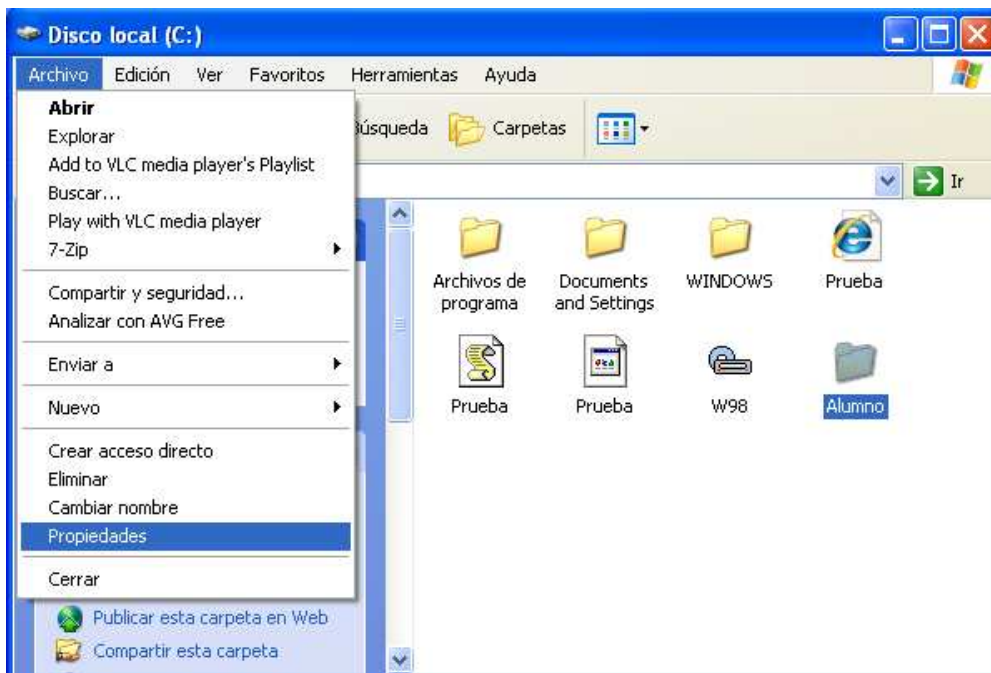


Finalmente cerraremos la sesión de trabajo del usuario "Alumno", y tras ello nos validaremos de nuevo en este equipo de alumno con las credenciales del usuario "Profesor" para seguir llevando a cabo el resto de configuraciones oportunas.

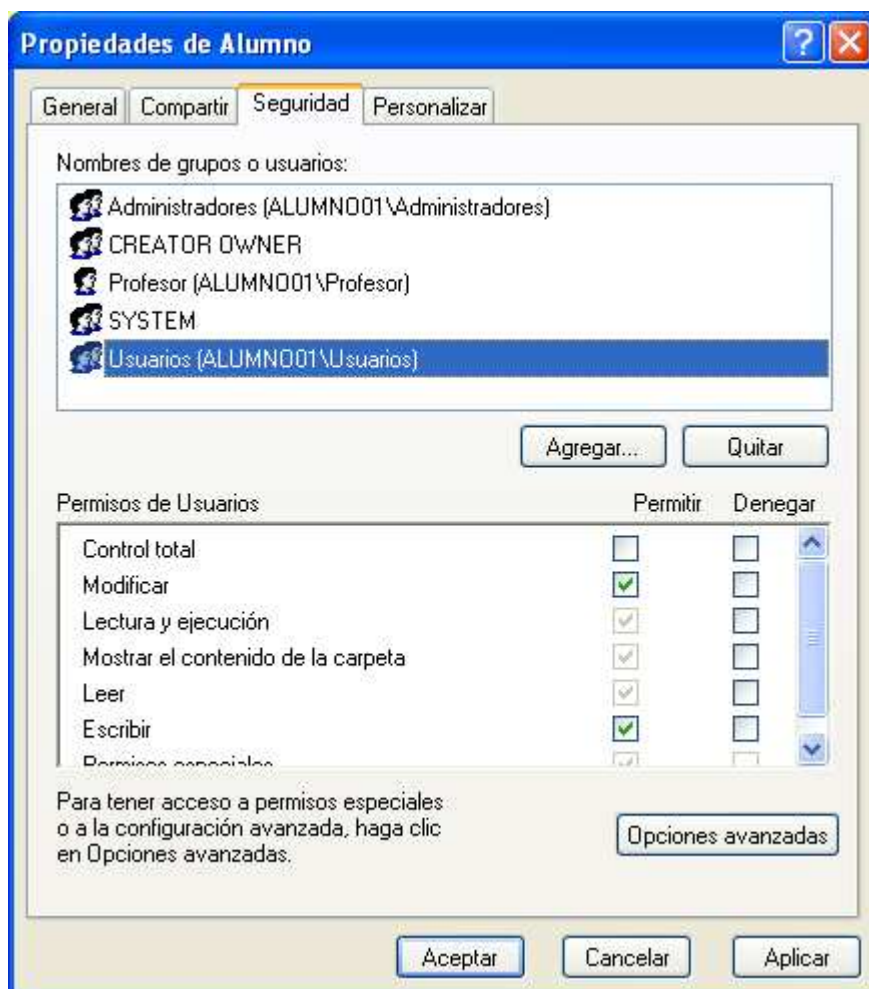
Así pues, una vez establecida la conexión a la impresora "HP LaserJet 6L" para los usuarios "Profesor" y "Alumno", y autenticados de nuevo en sesión de trabajo con las credenciales del usuario "Profesor", el siguiente paso que llevaremos a cabo consistirá en crear una carpeta compartida en el equipo de alumno a la cual tan sólo disponga de acceso remoto el usuario "Profesor", para evitar que cualquier otro usuario "Alumno" de otro equipo del aula disponga de cualquier tipo de acceso a dicha carpeta, para evitar que los alumnos puedan "copiar" sus trabajos unos a otros.

La idea de esta carpeta es habilitar un lugar donde los alumnos puedan dejar los trabajos que realicen en el aula, para que el profesor pueda "recogerlos" accediendo al equipo de dicho alumno, de modo tal que ningún otro alumno pueda copiar dicho ejercicio accediendo a través de la red.

Para ello, validados con las credenciales del usuario "Profesor", procederemos pues a crear en la unidad "C:" una nueva carpeta de nombre "Alumno", y tras ello nos situaremos sobre la carpeta recién creada, para elegir la opción "Archivo" en el menú principal de dicha ventana, y posteriormente "Propiedades" en el desplegable correspondiente, tal y como vemos en la ventana de la imagen inferior.



En la ventana mostrada como resultado de la acción anterior, nos situaremos sobre el grupo "Usuarios", para posteriormente activar las casillas que habilitan los permisos de "Modificar" y "Escribir", tal y como vemos en la ventana de la imagen inferior, tras lo cual pulsaremos sobre el botón "Aplicar".

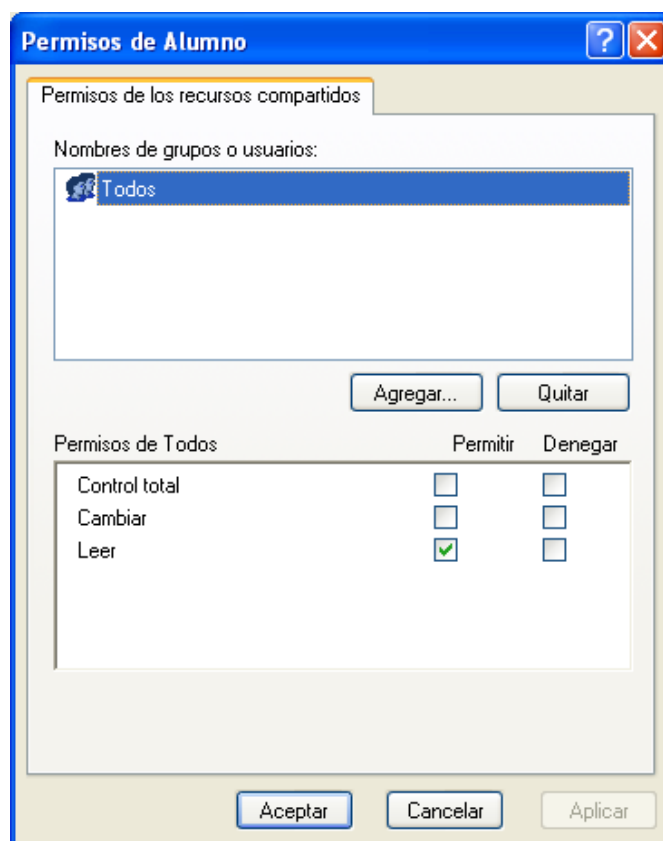


NOTA: Con la configuración realizada anteriormente, habremos habilitado la posibilidad de que cualquier usuario local del equipo que estemos configurando, pueda grabar y borrar contenidos de la carpeta "C:\Alumno", incluido el usuario "Alumno" local, tal y como es nuestra intención.

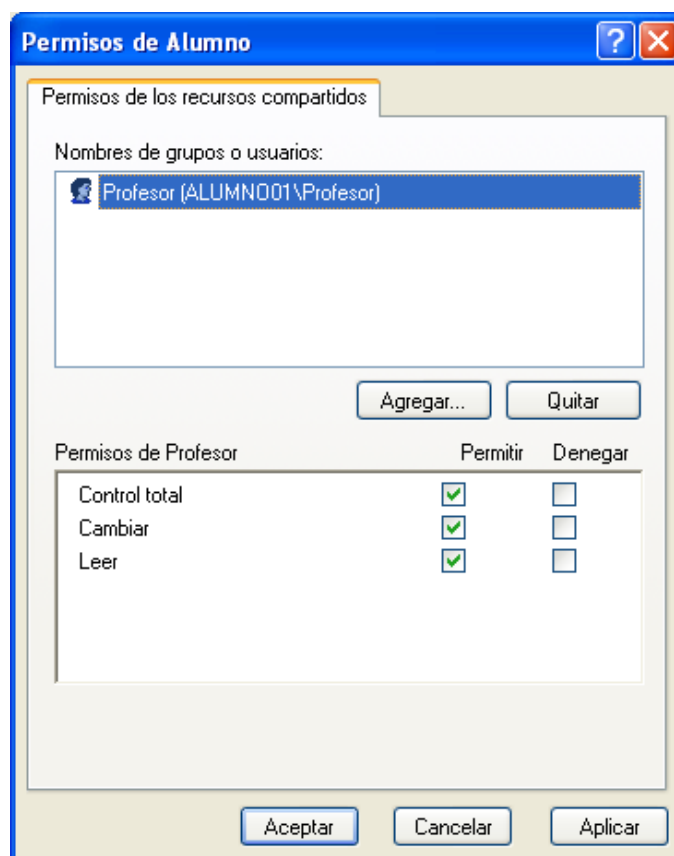
A continuación nos situaremos sobre la pestaña "Compartir", para seleccionar el radio botón "Compartir esta carpeta", dejando como nombre del recurso compartido "Alumno", tal y como vemos en la ventana de la imagen inferior, tras lo cual pulsaremos en la misma sobre el botón "Permisos".



Como resultado de la acción anterior pasará a ser mostrada la siguiente ventana, en la que nos ubicaremos sobre el grupo "Todos" y posteriormente pulsaremos sobre el botón "Quitar", para evitar que cualquier usuario pueda acceder de modo remoto a leer el contenido de esta carpeta.

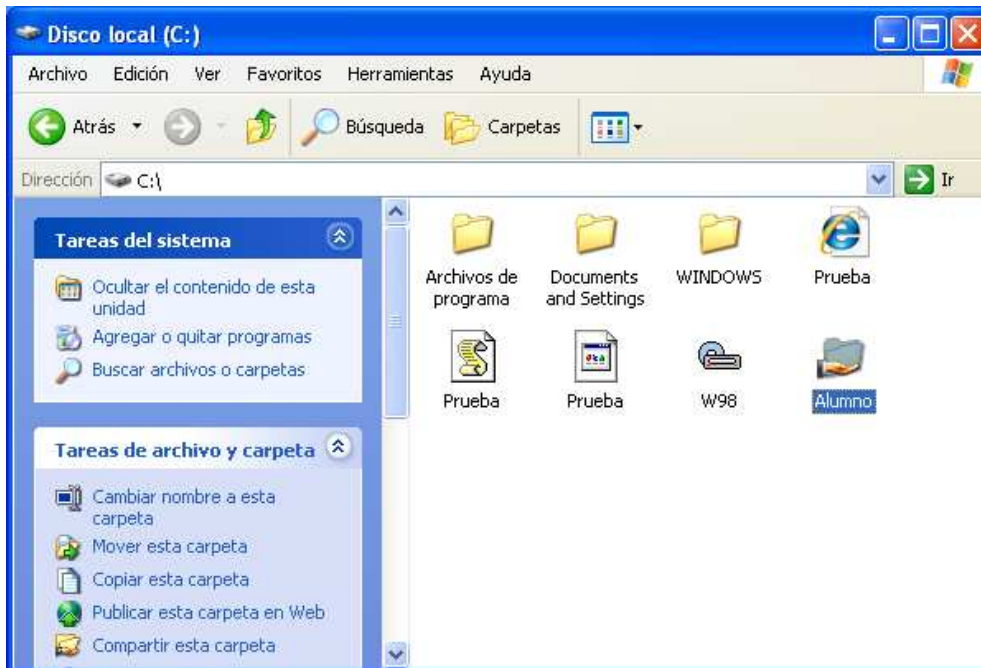


Tras ello en la ventana de la imagen anterior pulsaremos sobre el botón "Agregar", para añadir al usuario "Profesor" como el único usuario que dispondrá de acceso remoto a través de la red a esta carpeta, habilitándole los permisos "Control total", "Cambiar" y "Leer" sobre la misma.

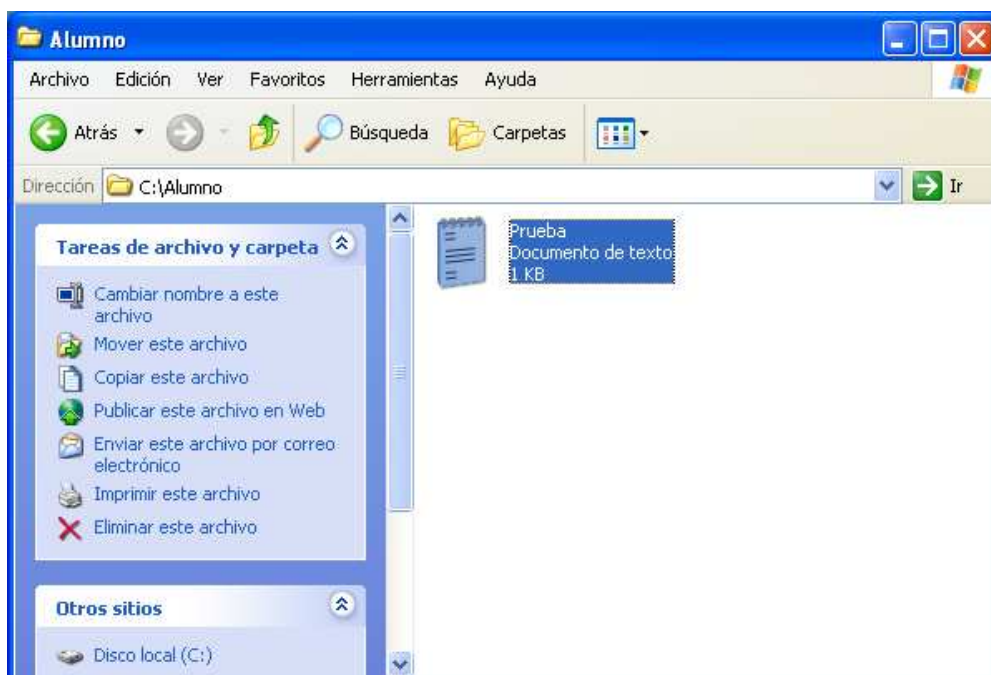


NOTA: Con las configuraciones realizadas anteriormente, el usuario "Alumno" local a la máquina en cuestión podrá almacenar contenidos en la carpeta "C:\Alumno", pero ningún usuario "Alumno" remoto podrá ni siquiera visualizarlos a través de la red, pues el único usuario habilitado para el acceso remoto a dicha carpeta será el usuario "Profesor".

Una vez realizadas las operaciones anteriores, la carpeta "C:\Alumno" ubicada en el equipo de alumno, habrá quedado correctamente configurada y compartida en las condiciones deseadas.



Finalmente, y para completar este apartado, cerraremos la sesión de trabajo del usuario "Profesor", y nos autenticaremos en dicho equipo con las credenciales del usuario "Alumno", tras lo cual crearemos un documento de texto "Prueba" en la carpeta "C:\Alumno" del equipo, a fin de que posteriormente podamos comprobar en los siguientes apartados que el acceso al mismo sólo es viable desde otro equipo con las credenciales del usuario "Profesor".

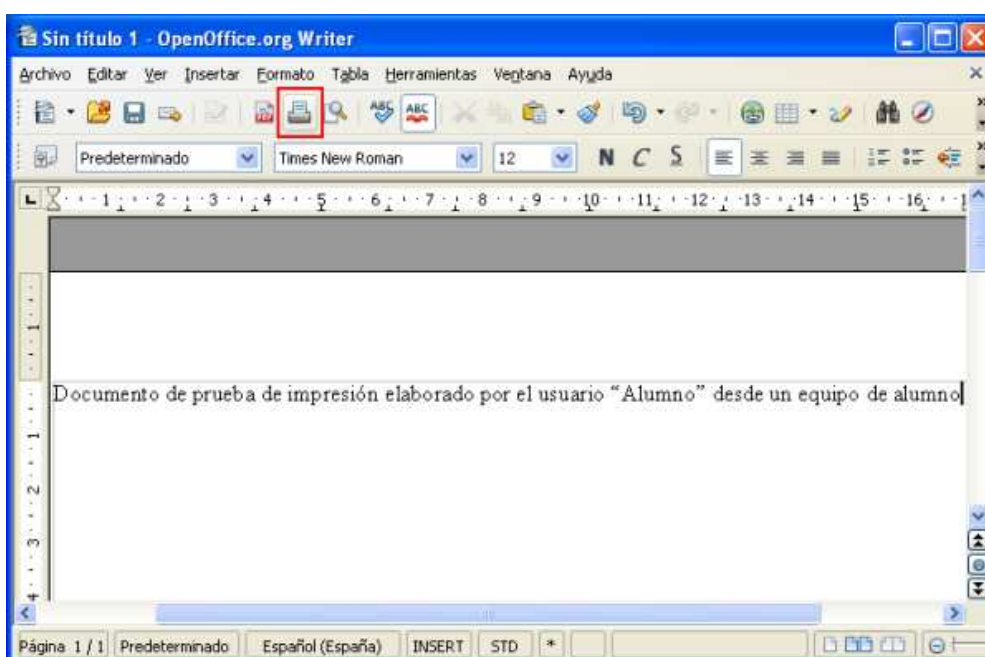


Llegados a este podremos dar por concluido este apartado, debiendo dejar el equipo del alumno encendido.

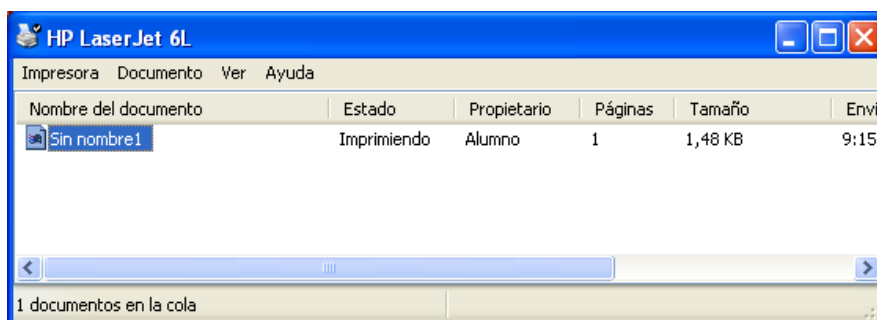
Pruebas desde el equipo del Alumno

La primera prueba que hemos de hacer desde el equipo del alumno para comprobar que las configuraciones de compartición han sido correctamente efectuadas, consistirá en probar si la impresión en la impresora definida es correcta.

Para ello, nos autenticaremos con las credenciales del usuario "Alumno", el usuario con el que habitualmente se autenticarán los alumnos en dicho equipo de alumno, en el equipo "Windows XP Professional", y ejecutaremos cualquier aplicación, por ejemplo el procesador de textos de OpenOffice, para escribir un documento que posteriormente imprimiremos en la impresora predeterminada del usuario "Alumno", es decir en la impresora "HP LaserJet 6L" compartida en el equipo del "Profesor".

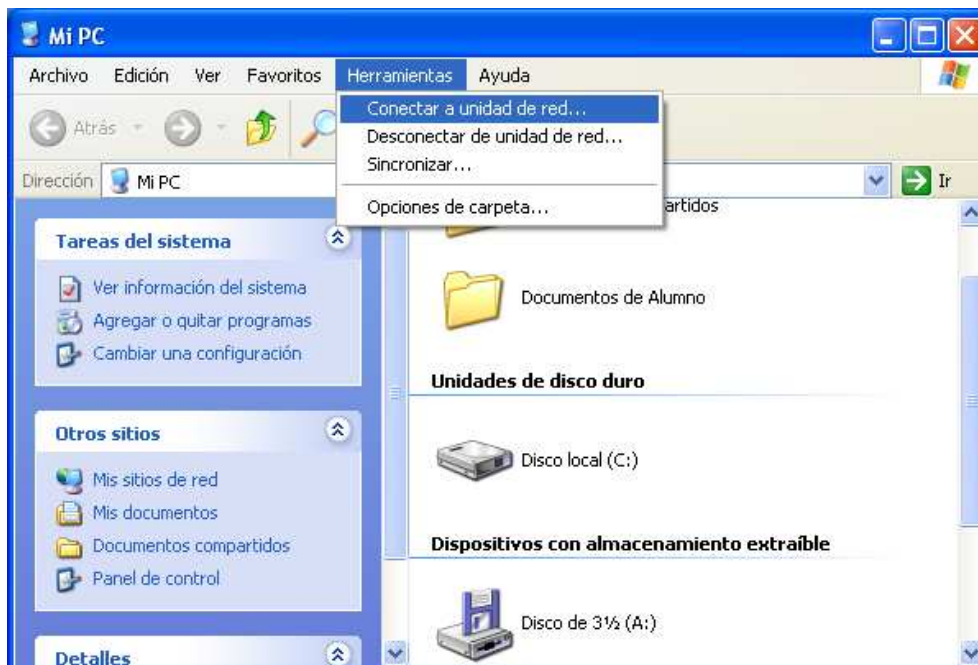


NOTA: Si no disponemos de una impresora física conectada al equipo del profesor, no será preciso realizar esta prueba, pues evidentemente el documento que hayamos escrito no podrá ser impreso, de todos modos aunque NO dispusiéramos de impresora, si realizamos la prueba indicada, podríamos comprobar en el panel de control de la impresora del equipo del profesor, como la solicitud de impresión del documento ha llegado al equipo del profesor, y éste intenta realizarla, si bien finalmente fallará al no disponer del dispositivo físico de impresión.

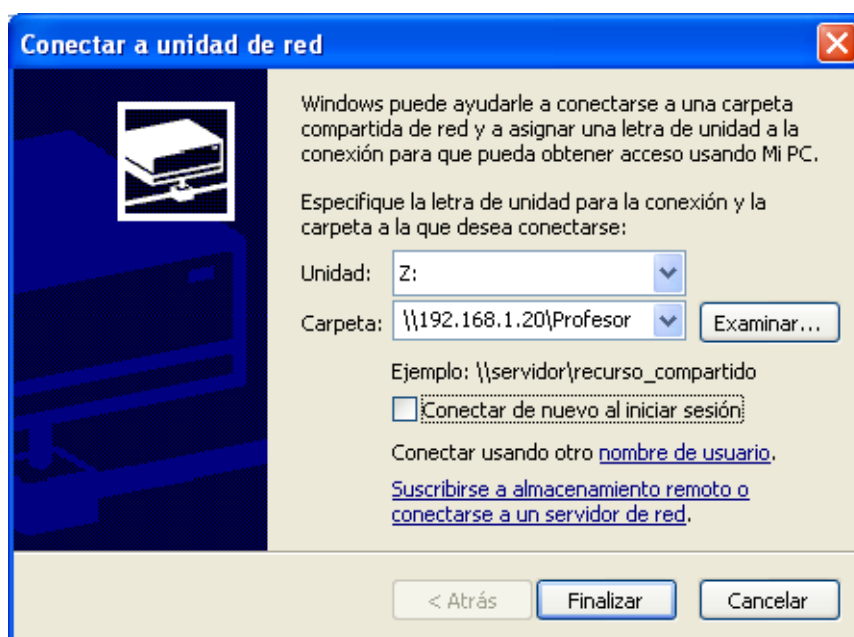


Además, también deberemos probar el correcto acceso a la carpeta compartida existente en el equipo del profesor, pues si recordamos con anterioridad compartimos una carpeta en dicho equipo para que su contenido pudiera ser accedido por los alumnos.

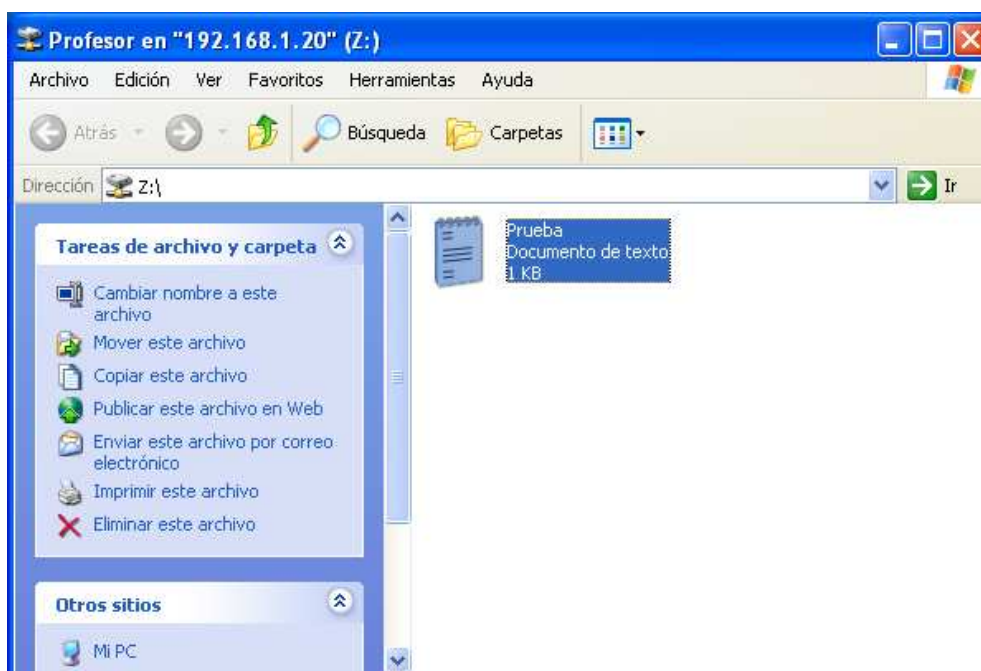
Así pues para establecer una conexión con la carpeta compartida existente en el equipo del profesor, lanzaremos desde el equipo de alumno "Mi PC", para a continuación seleccionar la opción "Herramientas" en el menú principal de dicha ventana, y posteriormente "Conectar a unidad de red..." en el desplegable correspondiente.



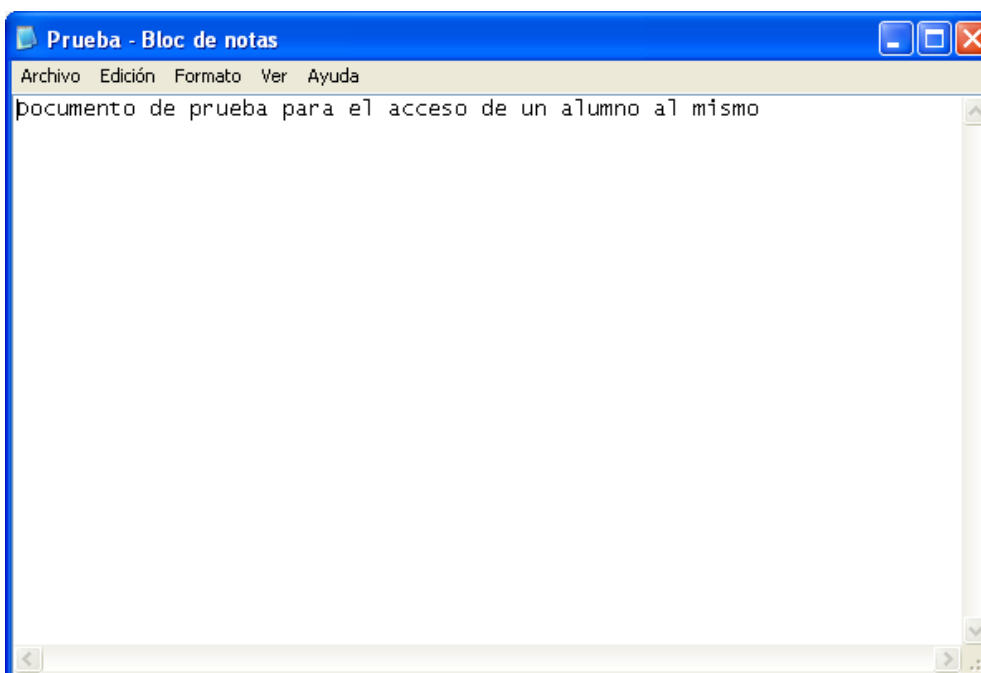
Como resultado de la acción anterior pasará a ser mostrada la siguiente ventana, en la que dejaremos como nombre de unidad "Z:", y desactivaremos la casilla "Conectar de nuevo al iniciar sesión", para posteriormente teclear en la caja de texto "Carpeta" la ruta a la carpeta compartida a la que deseamos conectarnos, "\\192.168.1.20\Profesor" en nuestro caso, tal y como vemos en la ventana de la imagen inferior, tras lo cual pulsaremos sobre el botón "Finalizar".



Si el equipo del profesor está arrancado, tras unos breves instantes se establecerá la conexión a la carpeta solicitada desde el equipo de alumno donde estará validado en sesión de trabajo el usuario "Alumno", tal y como vemos en la ventana de la imagen inferior, visualizándose el documento de nombre "Prueba" que en su momento el usuario "Profesor" del equipo de profesor creó para que los alumnos pudieran acceder a su contenido.

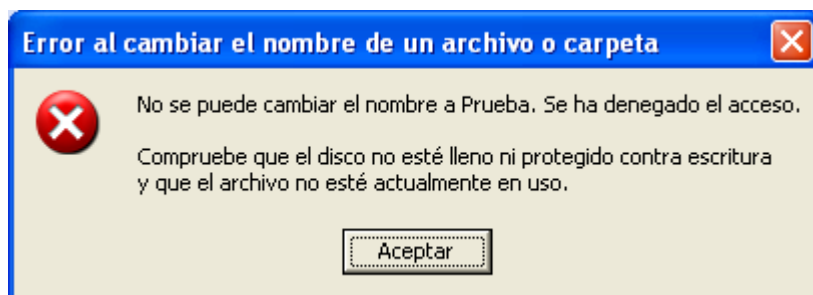


Si hiciéramos doble clic sobre el fichero "Prueba", podríamos acceder a visualizar su contenido, tal y como vemos en la ventana de la imagen inferior, confirmando de este modo que hemos logrado nuestro propósito, es decir, que los contenidos almacenados en dicha carpeta por el usuario "Profesor" en el equipo del profesor, son accesibles por la red por cualquier usuario "Alumno" desde un equipo de alumno.



Si el usuario "Alumno" desde su conexión de red intentara cambiar el nombre al documento, o modificar su contenido, o crear otro documento en dicha carpeta, se encontraría con una

ventana de error de características similares a la mostrada en la imagen inferior, que en concreto nos indicará en este caso que NO es posible modificar el nombre del documento; esto es debido a que el usuario "Alumno" dispone de permisos de acceso remoto de lectura sobre la carpeta en cuestión, pero no de escritura, borrado, ni modificación.

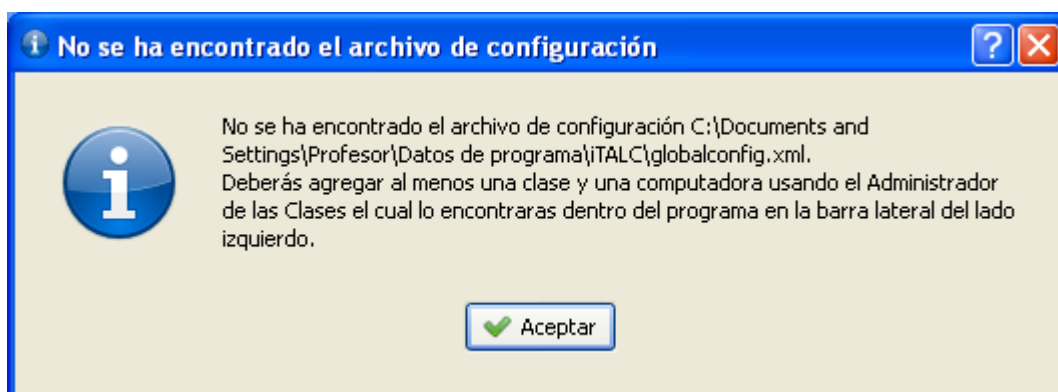


En este momento podremos dar por concluido este apartado, dejando el equipo de alumno encendido, y en sesión de trabajo del usuario "Alumno".

Pruebas desde el equipo del Profesor

En el caso del equipo del profesor, deberemos probar en primer lugar el correcto funcionamiento de la aplicación de control remoto iTALC, para lo cual nos autenticaremos en el equipo del profesor con las credenciales del usuario "Profesor" en sesión de trabajo.

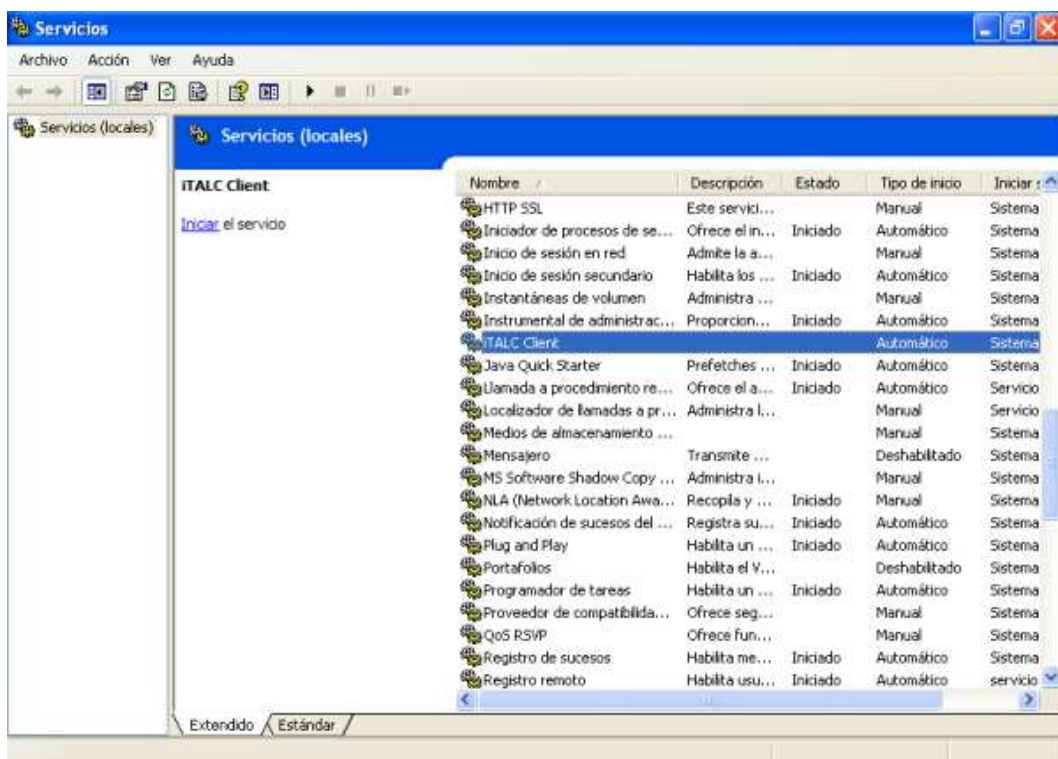
Una vez validados con las credenciales del usuario "Profesor" en el equipo del profesor, lanzaremos la aplicación iTALC, ejecutando "Inicio ► Todos los programas ► iTALC", pasando a ser mostrada como resultado de dicha acción la siguiente ventana en esta primera ejecución de iTALC, que nos indicará que habremos de agregar al menos una clase y un equipo mediante el administrador de clases de la aplicación; cerraremos dicha ventana pulsando en la misma sobre el botón "Aceptar".



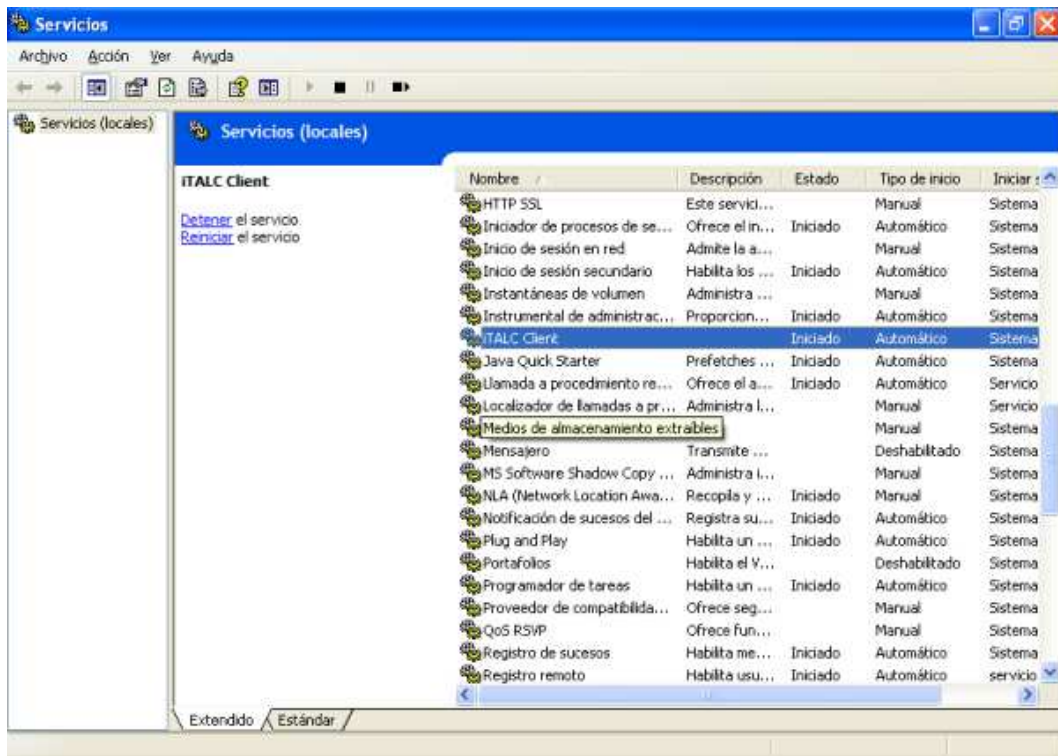
Si en vez de la ventana anterior se nos presentara la siguiente ventana, significaría que el servicio cliente de iTALC no se estará ejecutando en el equipo del profesor, luego deberemos cargar dicho servicio, para lo cual en primer lugar cerraremos la ventana de la imagen inferior pulsando sobre el botón "Aceptar".



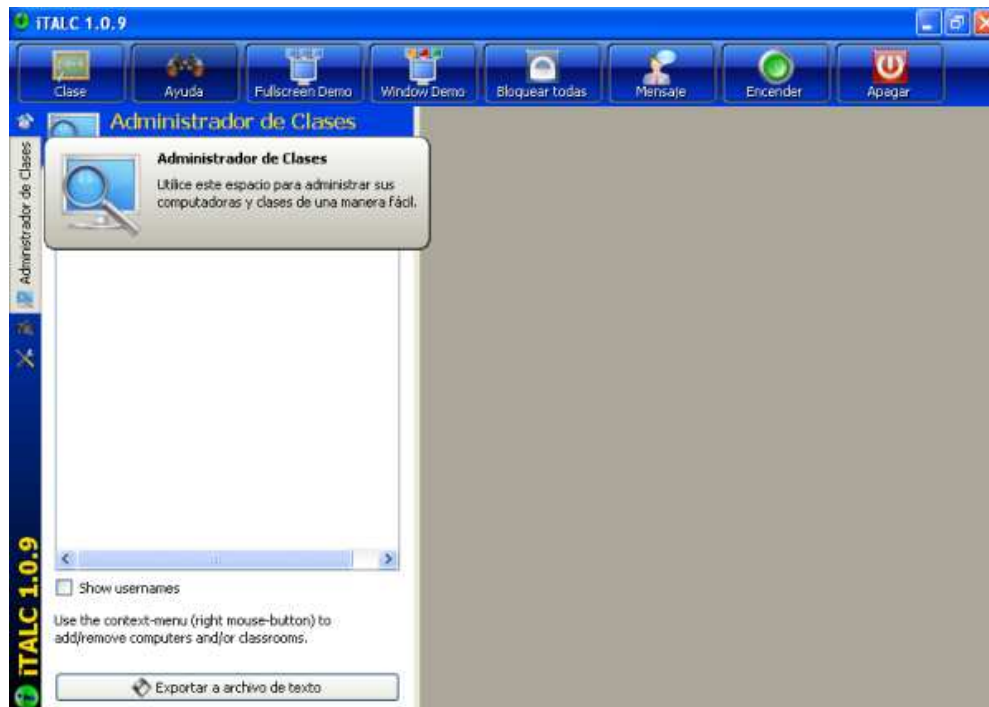
Tras ello ejecutaríamos "Inicio ► Panel de control ► Rendimiento y mantenimiento ► Herramientas administrativas ► Servicios", pasando a ser mostrada como resultado de dicha acción la siguiente ventana, en la que nos situaríamos sobre el servicio "iTALC Client", y tras ello pulsaríamos sobre el enlace "Iniciar" ubicado en la zona superior izquierda de dicha ventana.



Una vez que el servicio "iTALC Client" haya sido cargado, la ventana de servicios presentará el siguiente aspecto, donde podremos comprobar como dicho servicio ya ha sido iniciado, momento en el que procederemos al cierre de la misma.

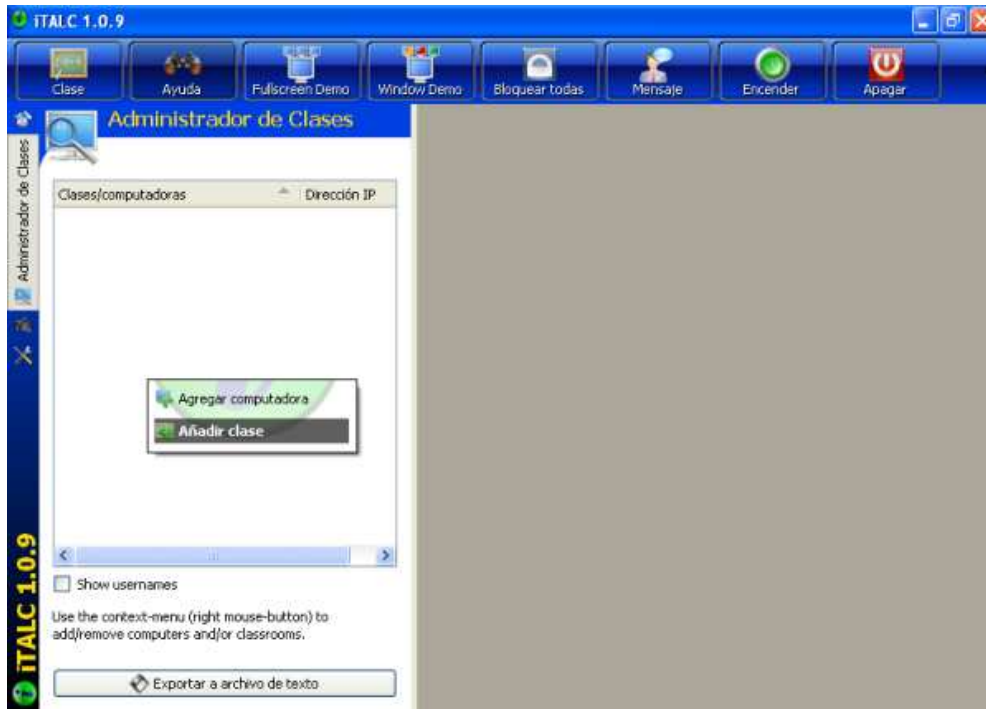


Como comprobamos anteriormente, al iniciar por primera vez iTALC se nos informará de que es preciso crear una clase y agregar a la misma al menos a un ordenador, luego así procederemos, haciendo clic en la ventana principal de iTALC sobre el enlace "Administrador de Clases" situado en su zona superior izquierda, tal y como vemos en la ventana de la imagen inferior.

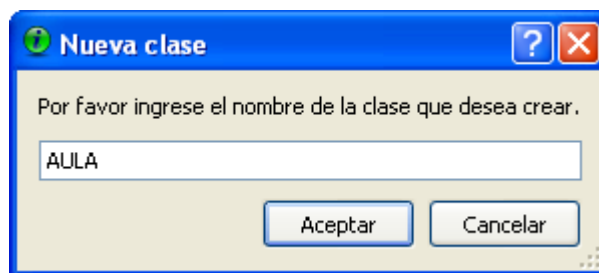


Como resultado de la acción anterior pasará a ser mostrada la lista de clases y ordenadores existentes, pudiendo comprobar que actualmente NO existe ninguna clase ni ordenador, luego pulsaremos en dicha ventana con el botón derecho del ratón para elegir en el desplegable correspondiente la opción "Agregar clase", tal y como vemos en la ventana de la imagen

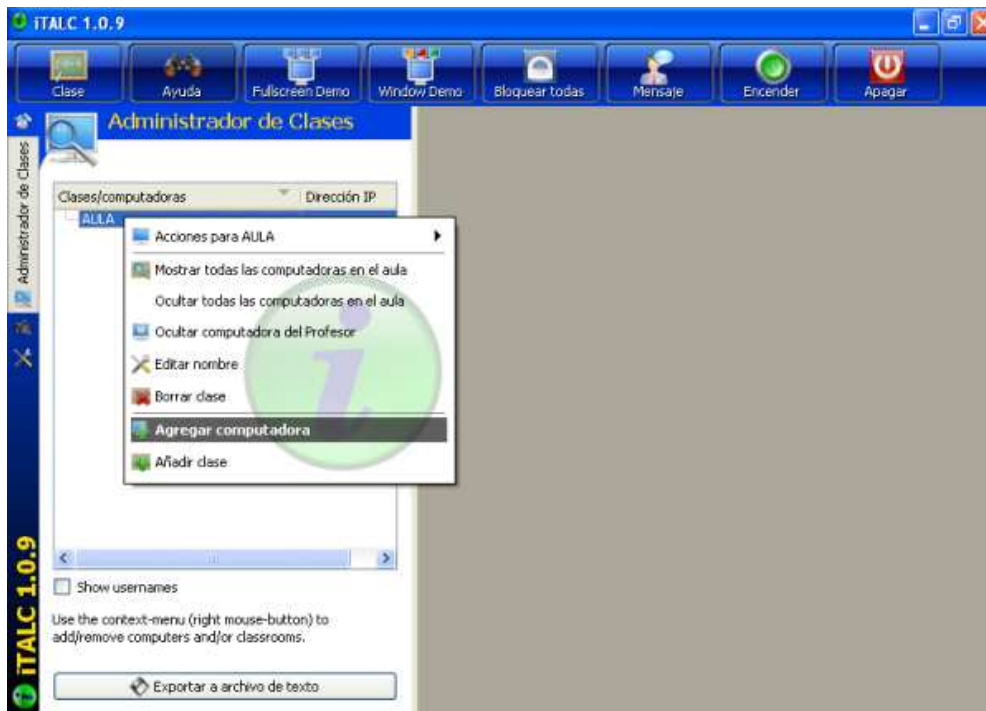
inferior.



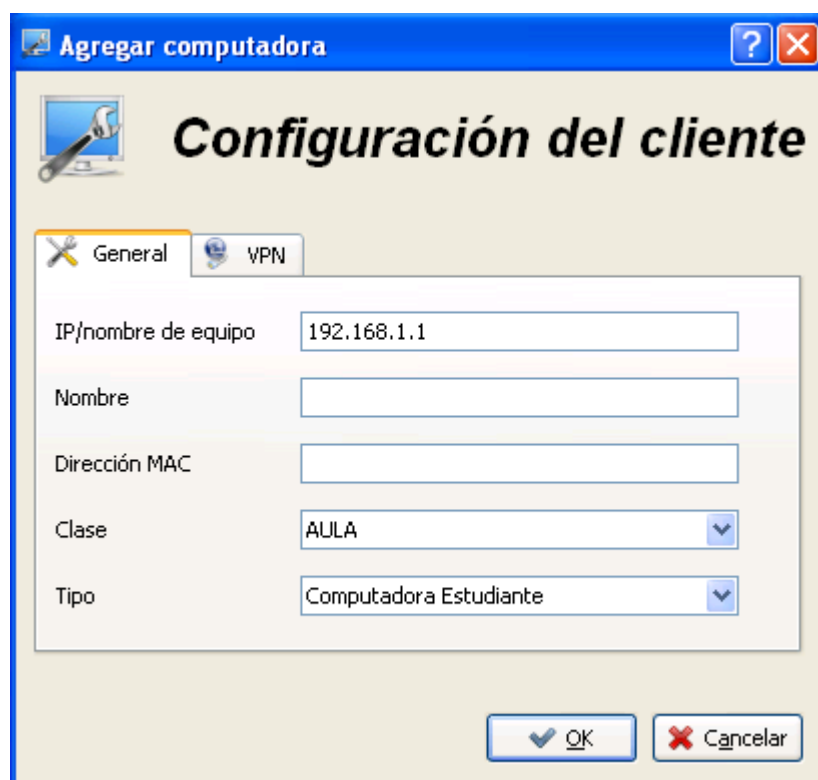
A continuación se nos presentará la siguiente caja de texto para que tecleemos el nombre de la clase que vamos a definir, "AULA" en nuestro caso, tras lo cual pulsaremos sobre el botón "Aceptar".



Una vez creada la clase "AULA", situados sobre la misma pulsaremos con el botón derecho del ratón para elegir la opción "Agregar computadora" en el desplegable correspondiente, tal y como vemos en la ventana de la imagen inferior.

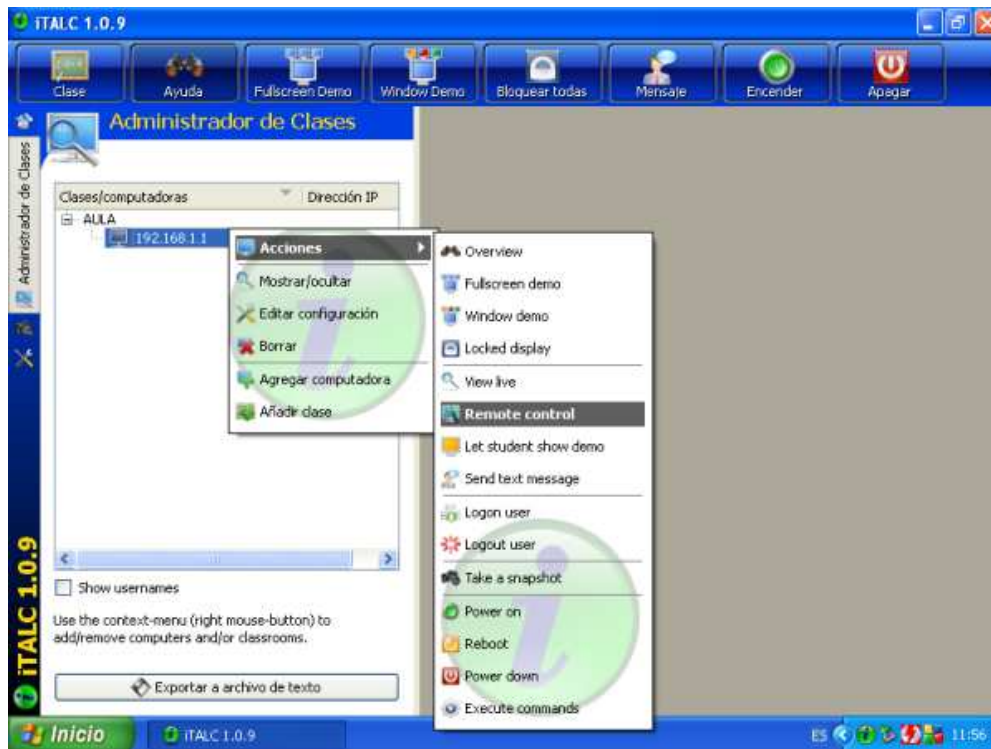


Como resultado de la acción anterior se nos presentará la siguiente ventana, en la cual indicaremos en la caja de texto "IP/nombre de equipo" la dirección IP del equipo al cual deseamos conectarnos, y que tendrá instalado el cliente de iTALC, en nuestro caso "192.168.1.1", es decir el equipo de alumno; dejaremos el resto de parámetros con los valores asociados por defecto, y pulsaremos en dicha ventana sobre el botón "OK".



Una vez definidas la clase y un ordenador de dicha clase, si nos ubicamos sobre el equipo en cuestión, "192.168.1.1" en nuestro caso, y pulsamos sobre el mismo con el botón derecho del ratón, podremos comprobar las diferentes opciones que podremos efectuar sobre el mismo;

por ejemplo si seleccionamos la opción "Acciones", y posteriormente "Remote control" en el desplegable correspondiente, podríamos tomar control remoto del equipo del alumno desde el equipo del profesor.

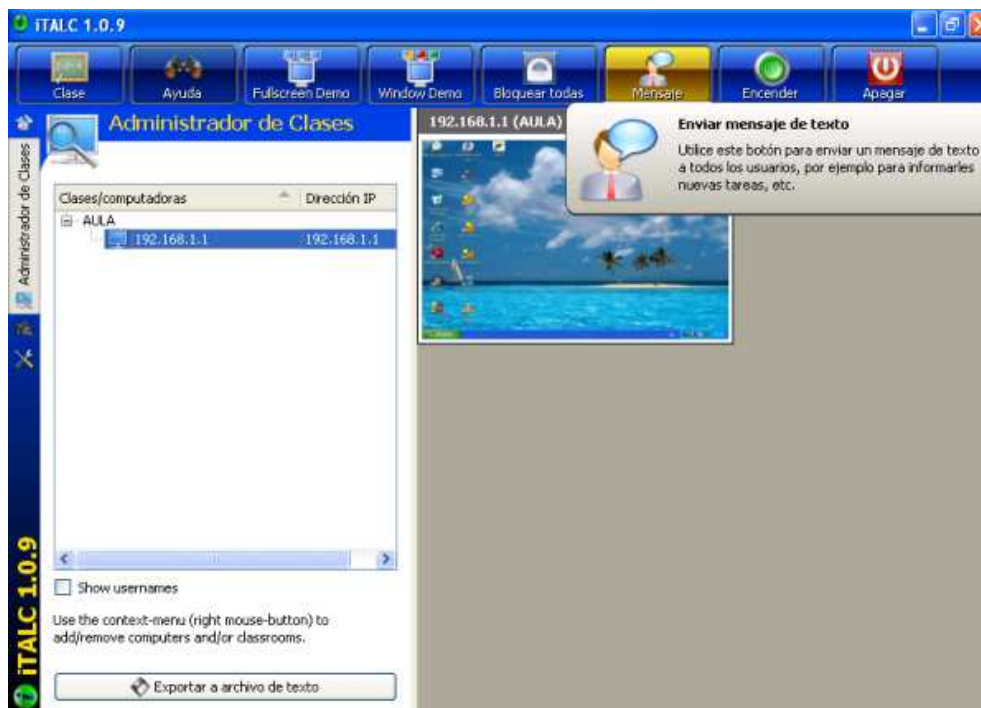


El resultado de la acción anterior podemos visualizarlo en la ventana de la imagen siguiente, en la cual, ubicados en el equipo del profesor, tendremos en pantalla el Escritorio del equipo del alumno, pudiendo interactuar sobre el mismo libremente.

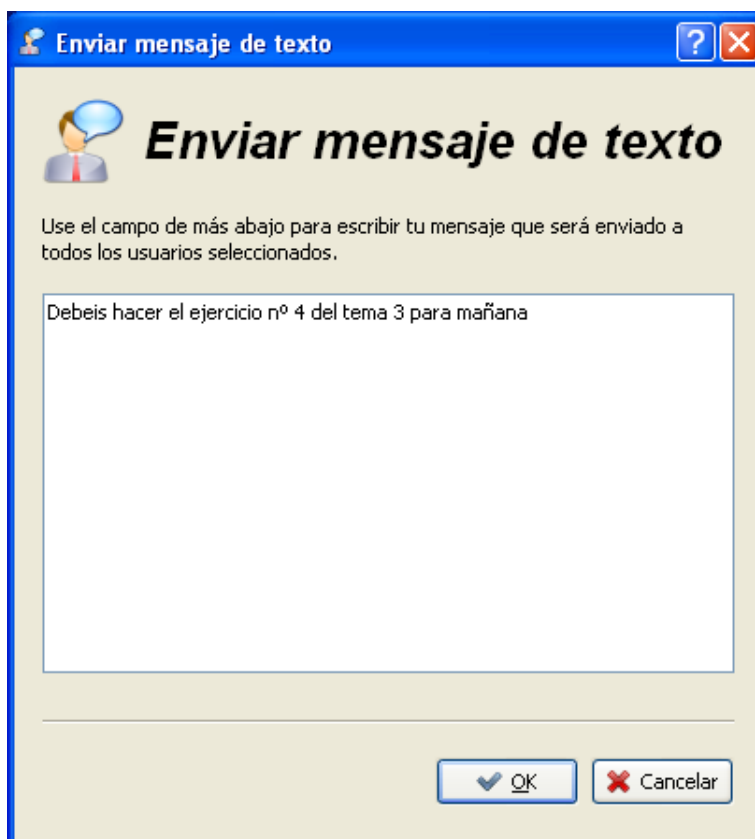


Igualmente también podremos utilizar el menú gráfico de la aplicación iTALC para llevar a cabo

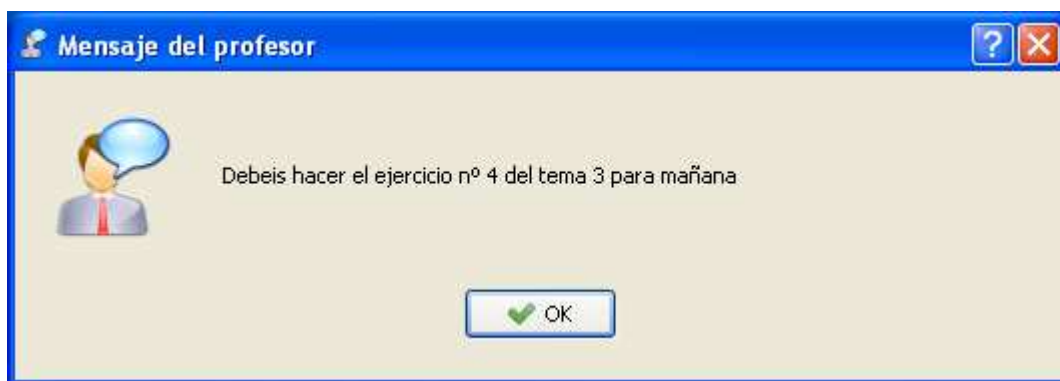
acciones sobre el equipo del alumno, para lo cual haremos doble clic sobre los equipos sobre los que deseamos interactuar, en nuestro caso sobre el equipo "192.168.1.1", pasando a ser mostrada como resultado de dicha acción una pequeña ventana en la que se nos mostrará el Escritorio de dicho equipo, y a continuación por ejemplo podremos pulsar sobre el botón "Mensaje" para enviar un mensaje a todos los usuarios seleccionados de la clase "AULA".



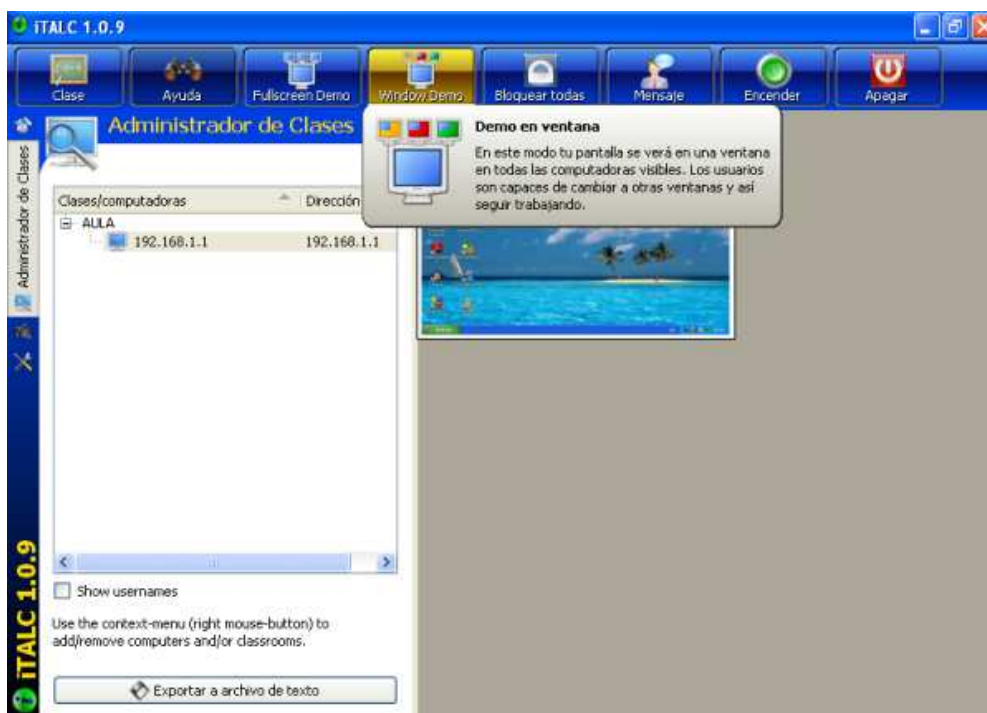
A continuación pasará a ser mostrada la siguiente ventana en el equipo del profesor, en la que teclearemos el texto del mensaje a enviar, y tras ello pulsaremos sobre el botón "OK".



Como resultado de dicha acción, en la ventana del equipo de alumno será mostrada la siguiente ventana, correspondiente al mensaje enviado por el profesor.



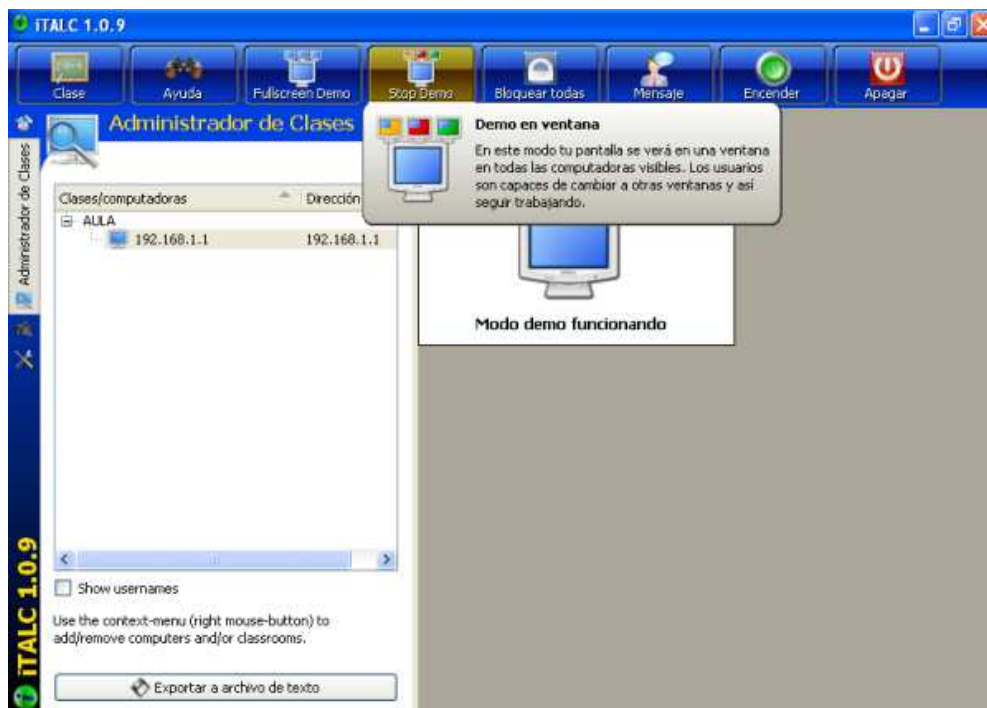
También será posible conseguir que las operaciones que realice el usuario "Profesor" sobre su equipo del profesor, sean visualizadas en una ventana en los equipos de los alumnos que hayamos seleccionado, mediante la opción "Windows Demo" del menú gráfico de iTALC, tal y como vemos en la ventana de la imagen inferior.



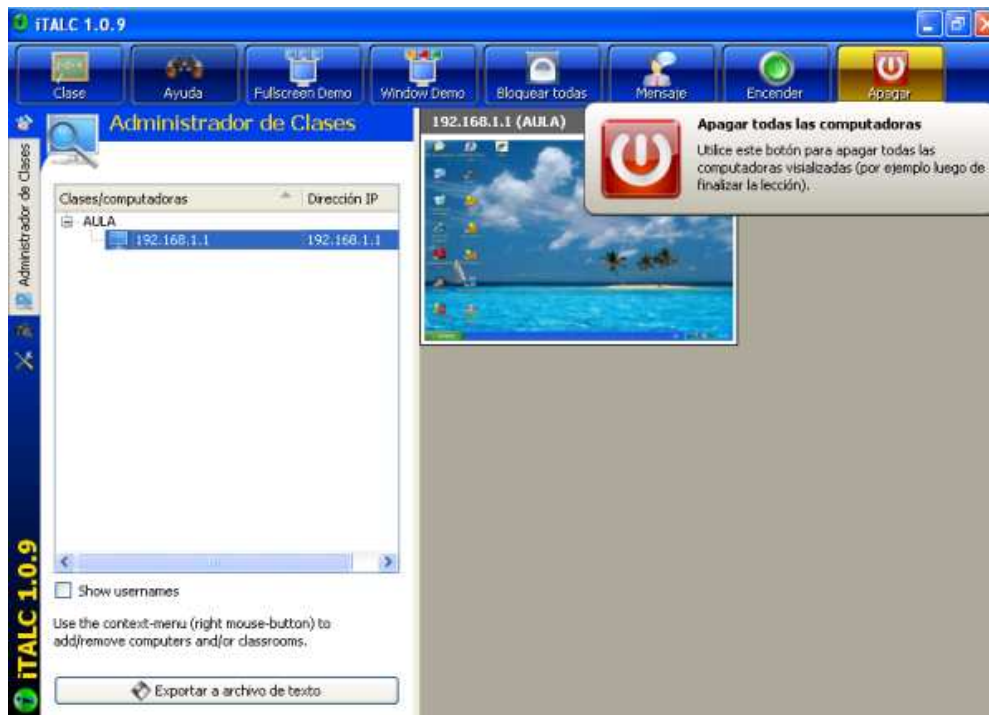
Podremos comprobar en la ventana del equipo de alumno, como se muestran las operaciones que el profesor vaya realizando sobre su equipo.



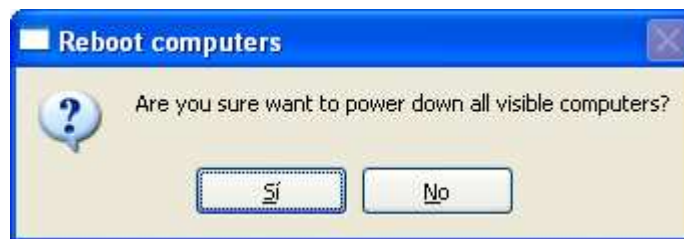
Para parar el modo demostración, en la ventana de iTALC deberemos pulsar sobre el botón "Stop Demo", tal y como vemos en la ventana de la imagen inferior.



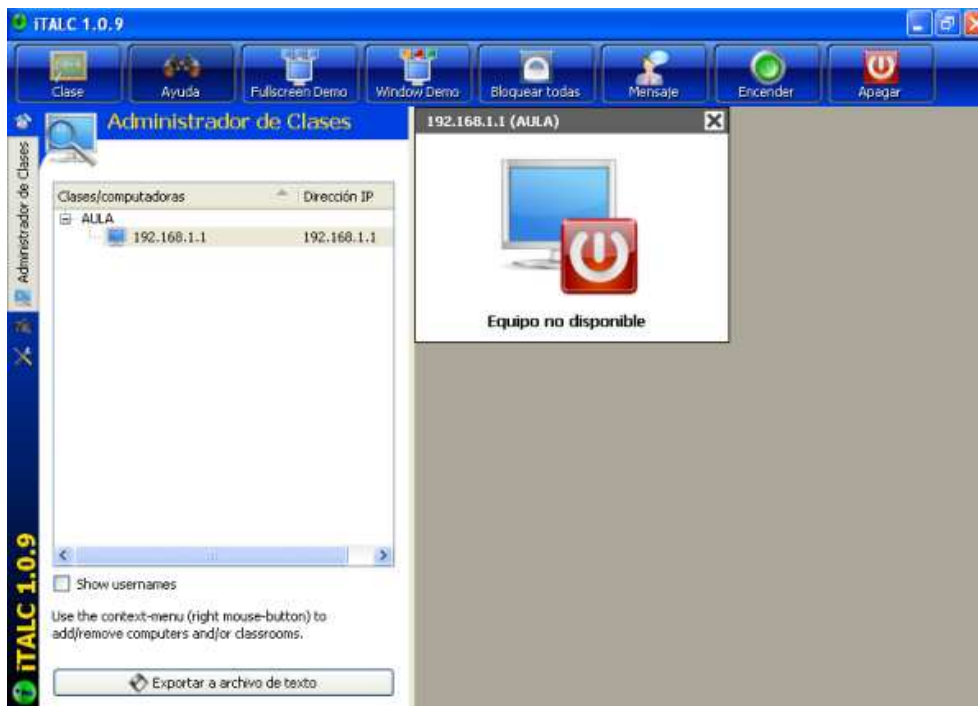
Igualmente, aunque en nuestro caso no llevaremos a cabo esta operación, podríamos apagar los equipos de alumno deseados, seleccionándolos y pulsando tras ello sobre el botón "Apagar", tal y como vemos en la ventana de la imagen inferior.



En caso de que lleváramos a cabo la acción anterior, mediante la siguiente ventana la aplicación pediría confirmación de las operaciones que van a ser llevadas a cabo, así pues pulsáramos sobre el botón "Sí" si deseáramos apagar los equipos en cuestión.



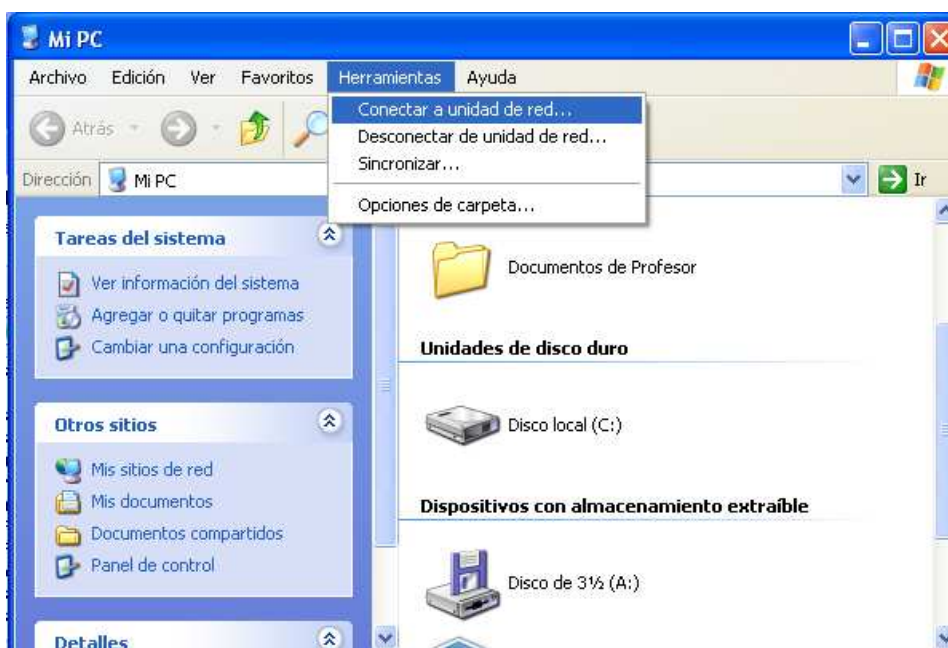
Una vez apagados los equipos correspondientes, éstos se mostrarían como "no disponibles" en la ventana principal de iTALC, tal y como vemos en la ventana de la imagen inferior.



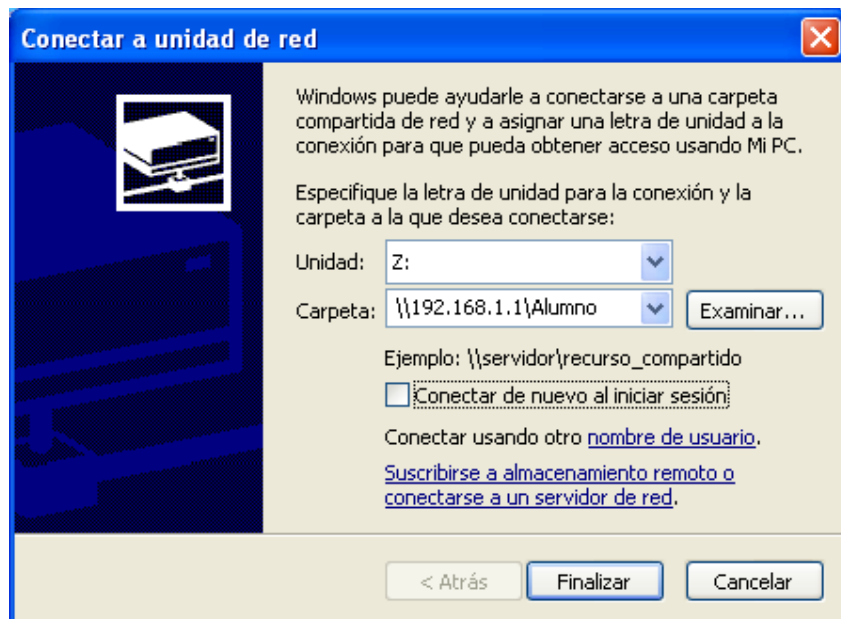
En este momento, una vez comprobado el correcto funcionamiento de la aplicación iTALC, procederemos a su cierre.

NOTA: Evidentemente las posibilidades de la aplicación iTALC son mayores que las que hemos comentado en estas líneas, y deberá ser el lector, si fuera su interés quien analice todas sus posibles funcionalidades para hacer uso de aquellas que le pudieran resultar de su interés.

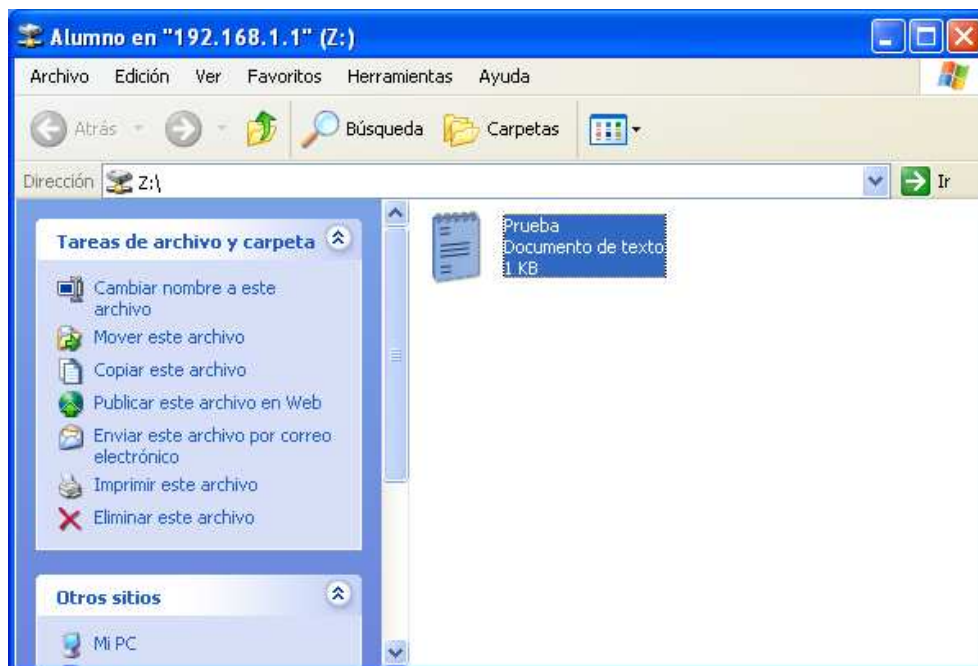
Para completar este apartado deberemos probar acceso el acceso a la carpeta compartida del equipo del alumno desde el equipo del profesor, para lo cual autenticados en el equipo del profesor con las credenciales del usuario "Profesor", lanzaremos "Mi PC", para elegir la opción "Herramientas" en el menú principal de dicha ventana, y posteriormente "Conectar a unidad de red..." en el desplegable asociado a dicha opción, tal y como vemos en la ventana de la imagen inferior.



Como resultado de la acción anterior pasará a ser mostrada la siguiente ventana, en la que dejaremos como nombre de unidad "Z:", y desactivaremos la casilla "Conectar de nuevo al iniciar sesión", para posteriormente teclear en la caja de texto "Carpeta" la ruta a la carpeta compartida a la que deseamos conectarnos, "\\192.168.1.1\Alumno" en nuestro caso, tal y como vemos en la ventana de la imagen inferior, tras lo cual pulsaremos sobre el botón "Finalizar".

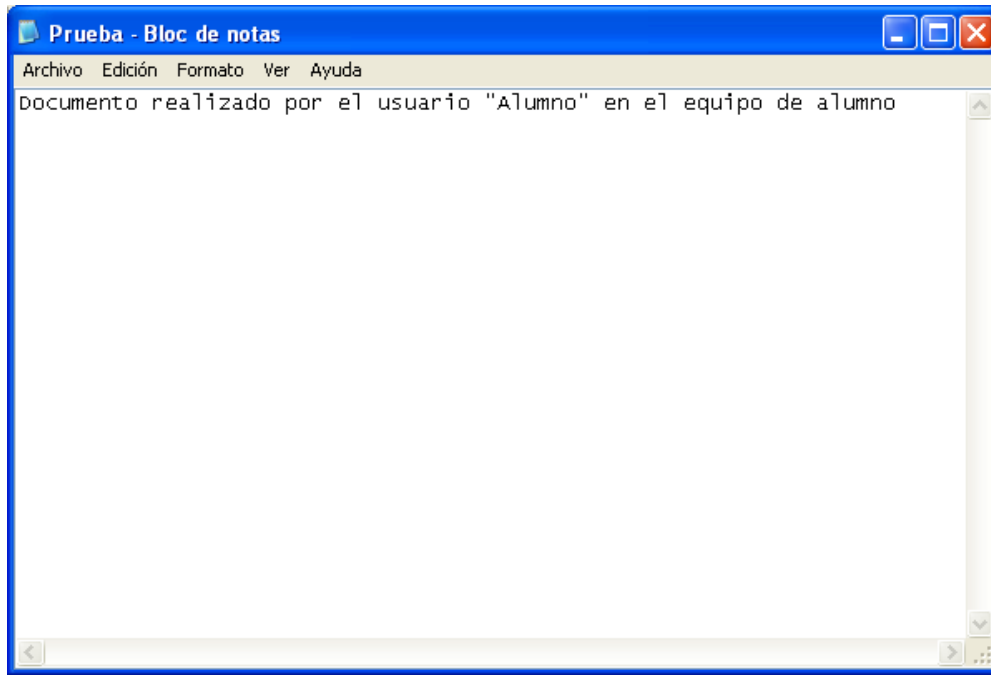


Si el equipo del alumno está arrancado, tras unos breves instantes se establecerá la conexión a la carpeta solicitada desde el equipo del profesor, tal y como vemos en la ventana de la imagen inferior, visualizándose el documento de nombre "Prueba" que en su momento el usuario "Alumno" del equipo de alumno creó, para que el profesor pudiera acceder a su contenido.



Si hiciéramos doble clic sobre el fichero "Prueba", podríamos acceder a visualizar su contenido, tal y como vemos en la ventana de la imagen inferior, confirmando de este modo que hemos logrado nuestro propósito, es decir, que los contenidos almacenados en dicha carpeta por el

usuario "Alumno" en su equipo de alumno, son accesibles por la red por el usuario "Profesor".

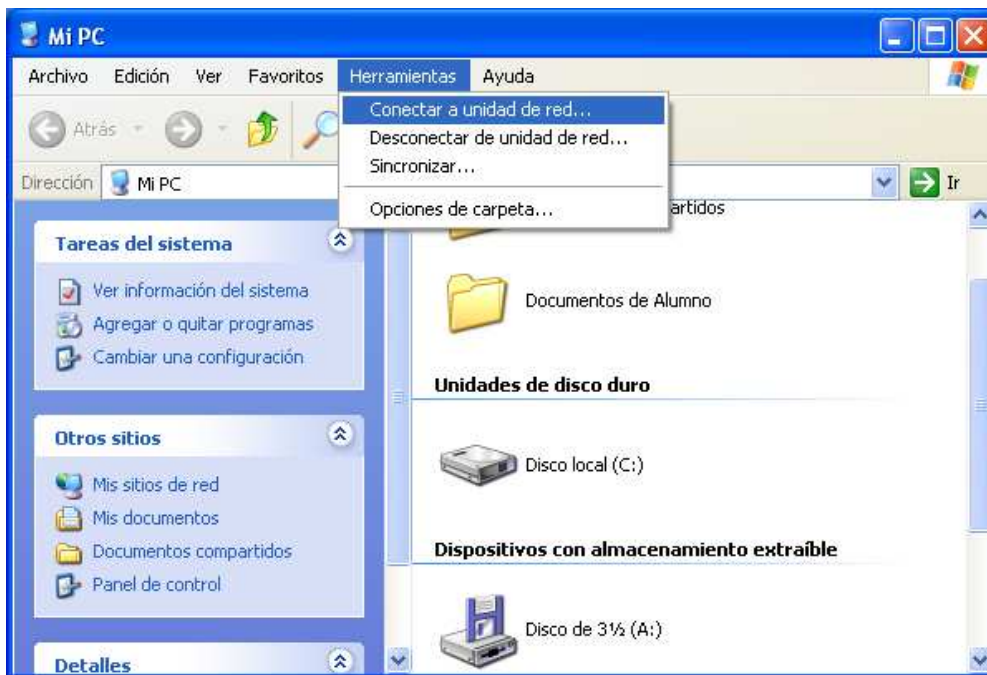


NOTA: Si el usuario "Profesor" desde su conexión de red intentara cambiar el nombre al documento, o modificar su contenido, o crear otro documento, podría hacerlo, pues dispone de permisos para ello, si bien lo más lógico sería que el usuario "Profesor" copiara el documento del alumno en cuestión a su equipo de profesor para corregirlo tranquilamente.

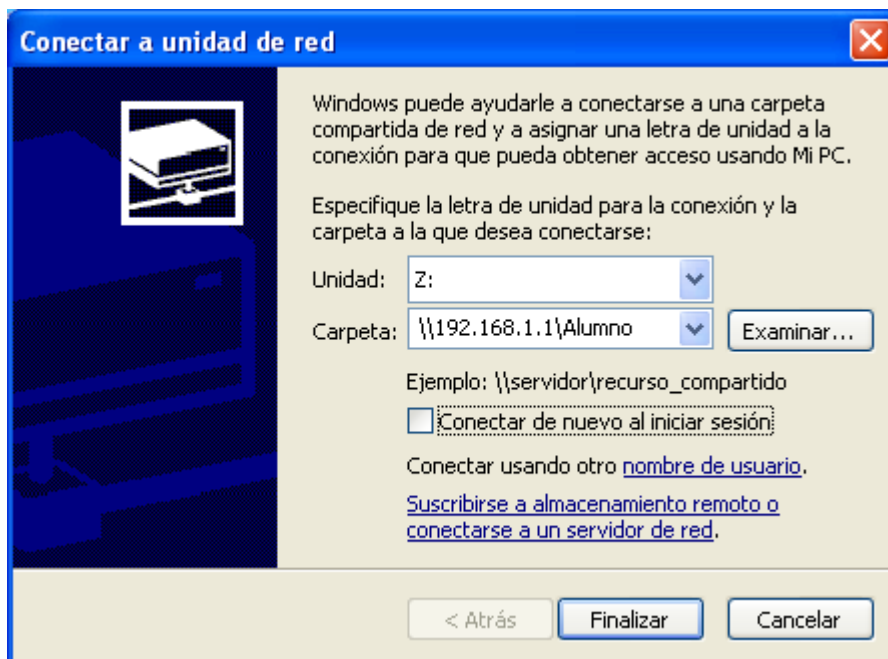
Pese a que hayamos probado que el usuario "Profesor" puede acceder correctamente a la carpeta compartida del equipo del alumno, aun no hemos probado que ningún otro usuario "Alumno" NO pueda acceder a la carpeta indicada desde otro equipo de alumno.

Dado que en nuestro caso sólo dispondremos de dos equipos, "Restaurada", el equipo del profesor, y "Windows XP Professional", el equipo del alumno, podríamos realizar la comprobación detallada en el párrafo anterior autenticados en el equipo del profesor con las credenciales del usuario "Alumno", así pues procederemos a cerrar la sesión de trabajo del usuario "Profesor" en el equipo del profesor, y autenticarnos en dicho equipo con las credenciales del usuario "Alumno".

Una vez autenticados en el equipo del profesor con las credenciales del usuario "Alumno", lanzaremos "Mi PC", para elegir la opción "Herramientas" en el menú principal de dicha ventana, y posteriormente "Conectar a unidad de red..." en el desplegable asociado a dicha opción, tal y como vemos en la ventana de la imagen inferior.



Como resultado de la acción anterior pasará a ser mostrada la siguiente ventana, en la que dejaremos como nombre de unidad "Z:", y desactivaremos la casilla "Conectar de nuevo al iniciar sesión", para posteriormente teclear en la caja de texto "Carpeta" la ruta a la carpeta compartida a la que deseamos conectarnos, "\\192.168.1.1\Alumno" en nuestro caso, tal y como vemos en la ventana de la imagen inferior, tras lo cual pulsaremos sobre el botón "Finalizar".



Aunque el equipo del alumno está arrancado, el resultado de la acción anterior será la siguiente ventana, en la que se le indicará al usuario "Alumno" del equipo del profesor que no dispone de ningún permiso de acceso remoto sobre la carpeta del equipo de alumno a la cual está intentando acceder; cerraremos dicha ventana pulsando sobre el botón "Aceptar".



De este modo también habremos probado que ningún usuario "Alumno" de la red podrá disponer de acceso remoto a los contenidos que otro alumno haya ubicado en la carpeta compartida de su equipo de alumno.

Llegados a este punto podremos dar por concluido este apartado y así mismo este capítulo, procediendo al apagado de los equipos de alumno y profesor.