

# ((( sonido y música con ordenador

## Módulo 2 Aplicaciones prácticas

### Unidad 7 : Partituras: NotePad 2004



SECRETARÍA GENERAL  
DE EDUCACIÓN  
DIRECCIÓN GENERAL DE EDUCACIÓN  
FORMACIÓN PROFESIONAL  
E INNOVACIÓN EDUCATIVA  
CENTRO NACIONAL  
DE INFORMACIÓN Y  
COMUNICACIÓN EDUCATIVA



## MÓDULO 2: Partituras: NotePad 2004

### ÍNDICE

Ficha e instalación.....	1
Breve descripción.....	6
Caso práctico 18: introducir partitura .....	7
Caso práctico 19: modificar partitura .....	13
Caso práctico 20: pasar a WAV.....	19



Ficha de instalación

<b>Descripción</b>	Programa gratuito que permite realizar partituras.
<b>Obtención</b>	Puede descargarse de su página oficial <a href="http://www.finalemusic.com/">http://www.finalemusic.com/</a> (6.27 Mb).
<b>Versión</b>	2004.r1
<b>Licencia</b>	Freeware (gratuito).
<b>Observaciones</b>	Tiene una versión <i>plus</i> (de pago) que permite importar archivos MIDI y exportar las partituras como archivos MIDI. Es el hermano menor de toda la familia de productos de edición de partituras de Finale (PrintMusic, Allegro, Finale,...).

Para poder descargar el programa nos piden que nos registremos como usuarios. Los pasos son los siguientes:

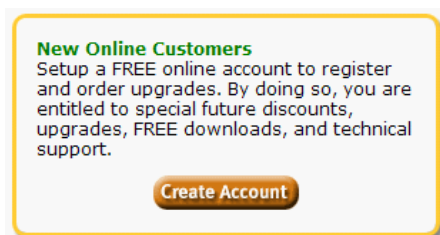
- Nos dirigimos a la web <http://www.finalemusic.com/> y buscamos el enlace que nos lleve hasta el programa NotePad.



- En la página que nos surge elegimos la plataforma deseada (Windows).



- Como no estamos registrados como usuarios debemos crear previamente una cuenta así que pulsaremos en el enlace **Create Account**.



- En la página que surge nos pedirán que introduzcamos una dirección de e-mail y que seleccionemos nuestro país del listado. Después pulsaremos sobre el botón **Continue**.

**1. Email:**

**2. Country:**

- Nos surgirá una nueva página donde ya aparecerá nuestra dirección de e-mail y debemos introducir la contraseña (Password) que nos enviaron por correo electrónico (no tarda mucho en recibirse). Pulsamos a continuación el botón **Enter**.

**Email:**

**Password:**

- Aparece una página con una breve encuesta. La rellenamos y pulsamos en el botón **Submit Survey**.

**NotePad User Survey**

Thank you for your interest in NotePad! To serve you better, please fill out the survey below. Upon submission you will be redirected to the NotePad download page.

**1. Which of the following best describes your role as a musician? (check all that apply)**

Music Educator  Hobbyist/Amateur Musician  
 Musician for a Religious Institution  Composer/Arranger  
 Music Student  Professional Performer  
 Professional Engraver/Copyist  Other

**2. Besides Finale NotePad, what MakeMusic! products do you use?**

Finale  PrintMusic!  Intonation Trainer  
 Allegro  SmartMusic Studio or Vivace  None

**3. Which of the following best describes your musical interests? (check all that apply)**

Voice  Brass  Guitar  Keyboard  
 Woodwinds  Strings  Composition/Arranging  Percussion  
 Other

- Nos aparece una nueva pantalla con el enlace que debemos pulsar para iniciar la descarga y un número de serie que nos pedirá al realizar la instalación del programa (este número de serie también lo enviarán por e-mail). Pulsaremos sobre el enlace para iniciar la descarga.

**Thank you!**

Download NotePad 2005 for Windows and begin exploring the world of music software notation.

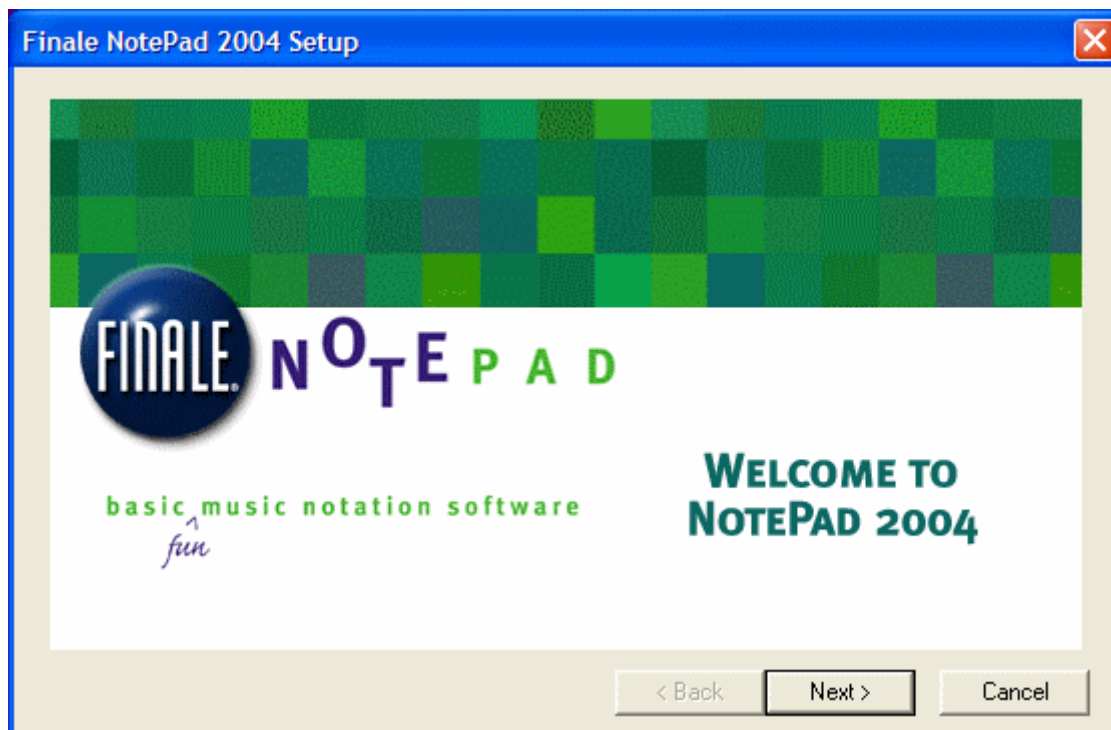
**Remember your serial number** which you will need to activate NotePad. Enter the serial number in your NotePad Product Registration screen when you launch Finale NotePad.

[Download NotePad 2005 for Windows](#)  
(7 MB)  
Serial Number: XXXXXXXXXXXXXXXXXXXX

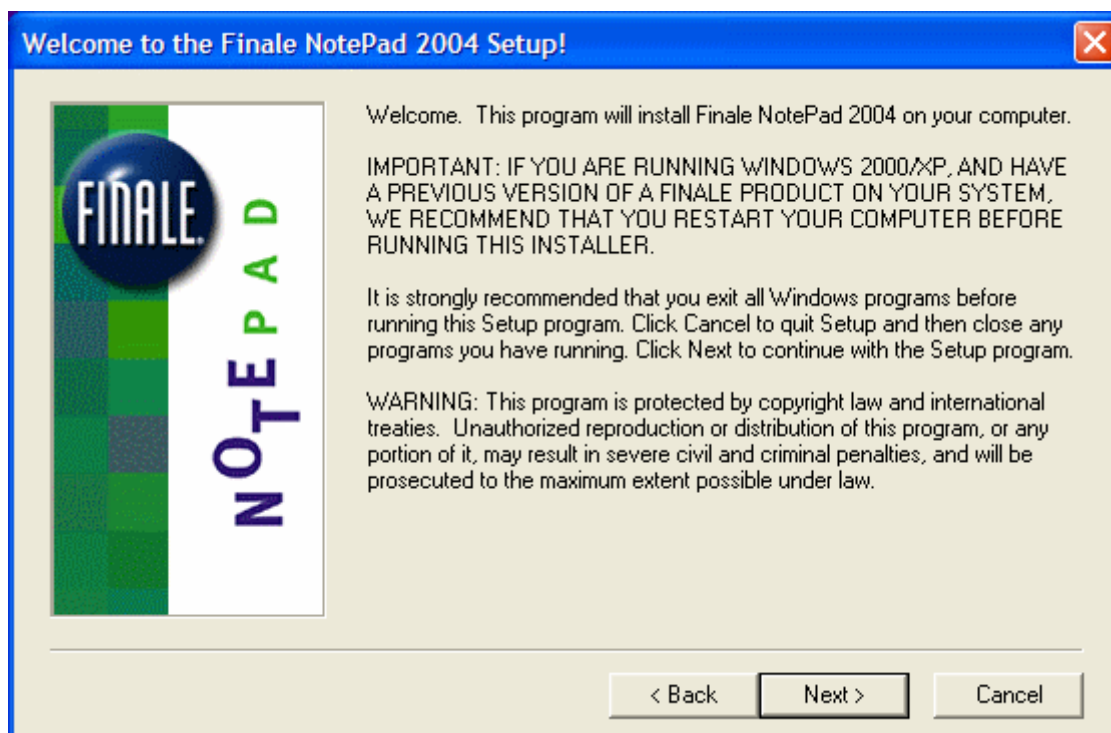
Una vez concluida la descarga, la instalación del programa es sencilla:



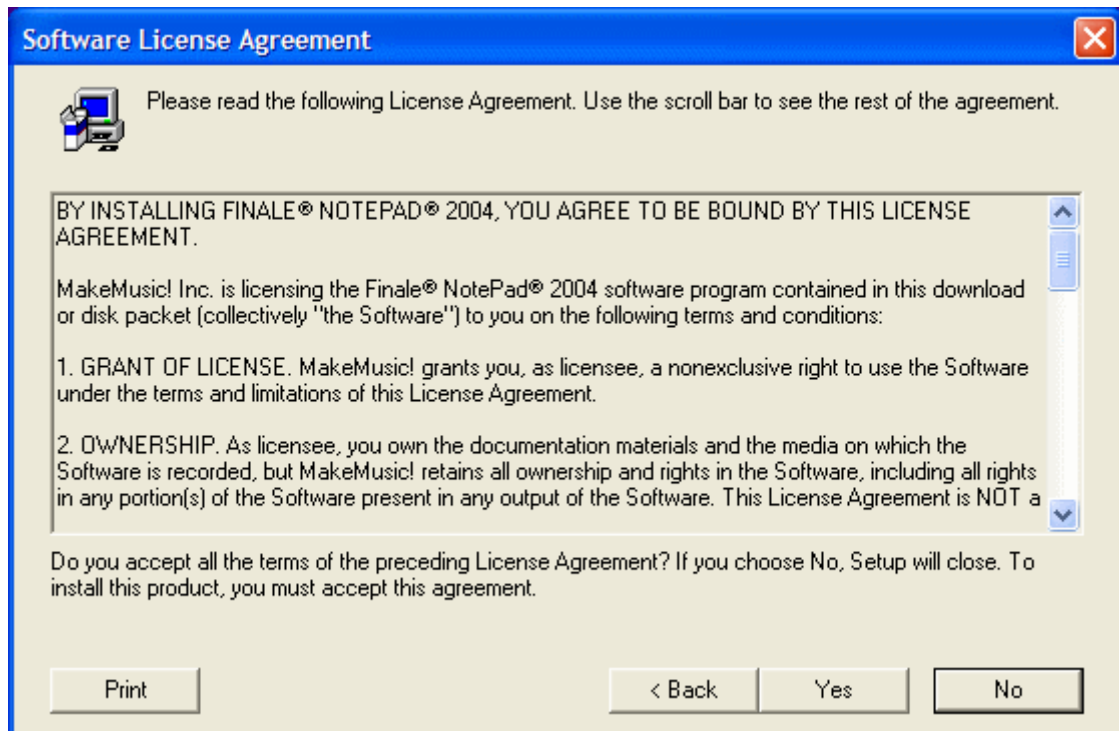
**1** Hacemos doble clic en el icono de instalación **SETUP.exe** y se iniciará el proceso de instalación. Pulsamos en el botón **Next>**.



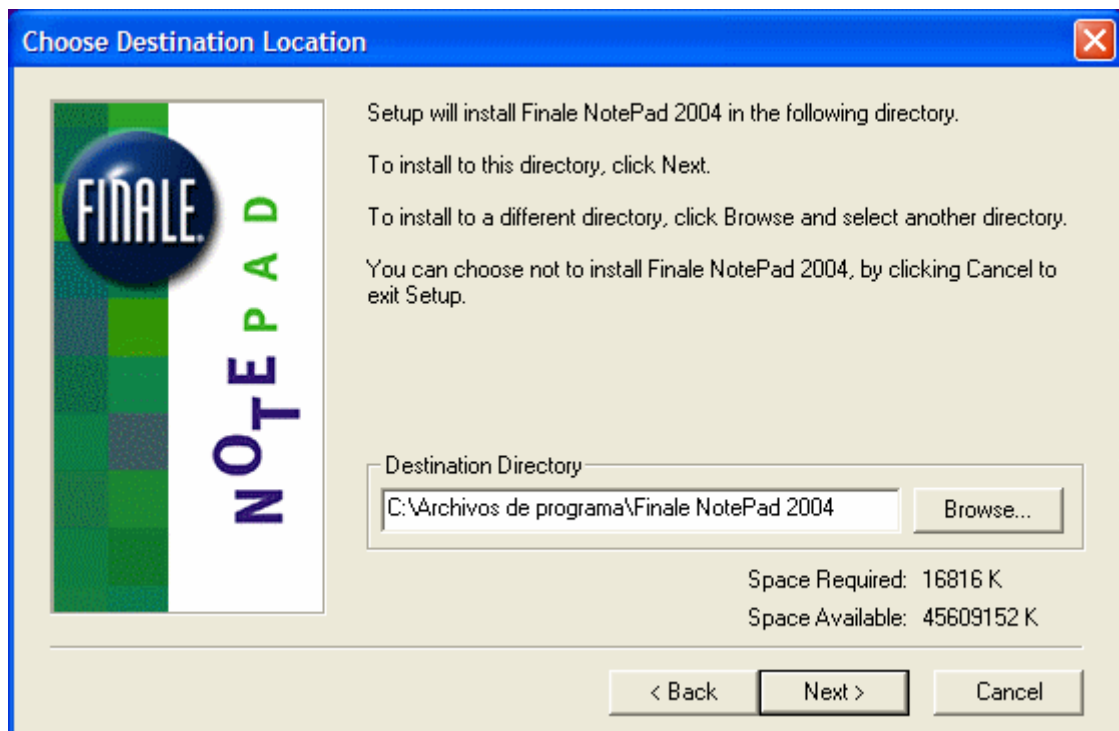
**2** Nos recomienda que salgamos de cualquier programa que tengamos funcionando antes de continuar con la instalación. Una vez seguida esta recomendación pulsamos el botón **Next>**.



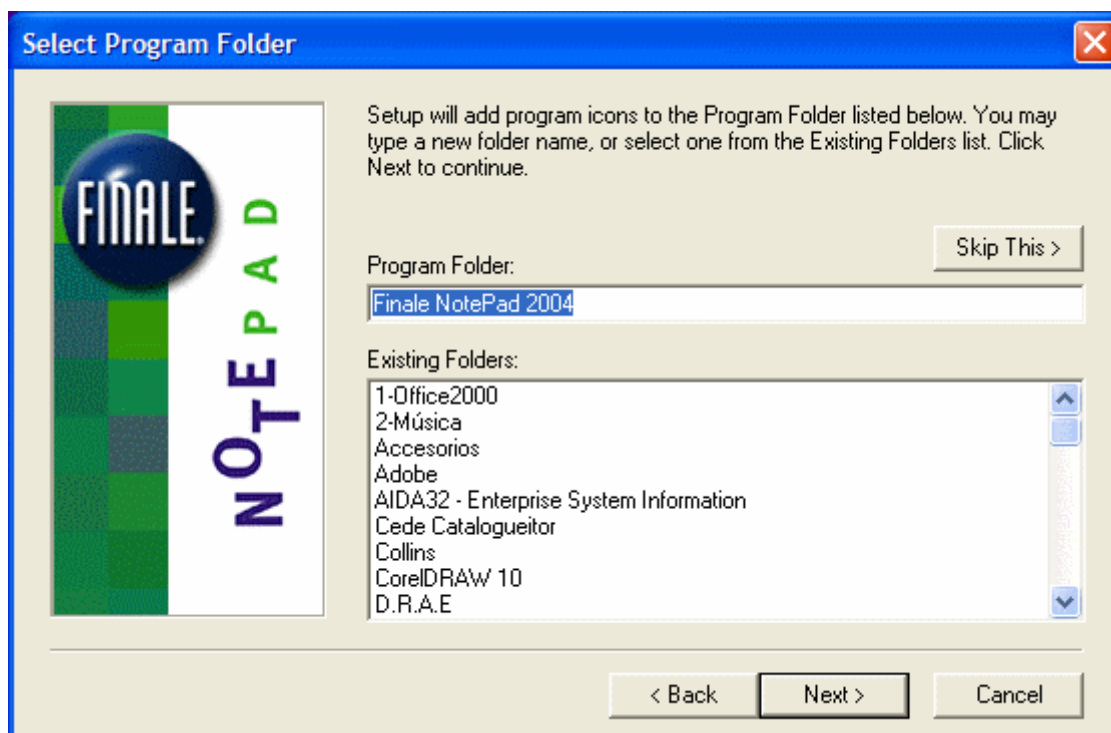
**3** Nos pide que leamos la Licencia de Uso. Pulsamos sobre el botón **Yes**.



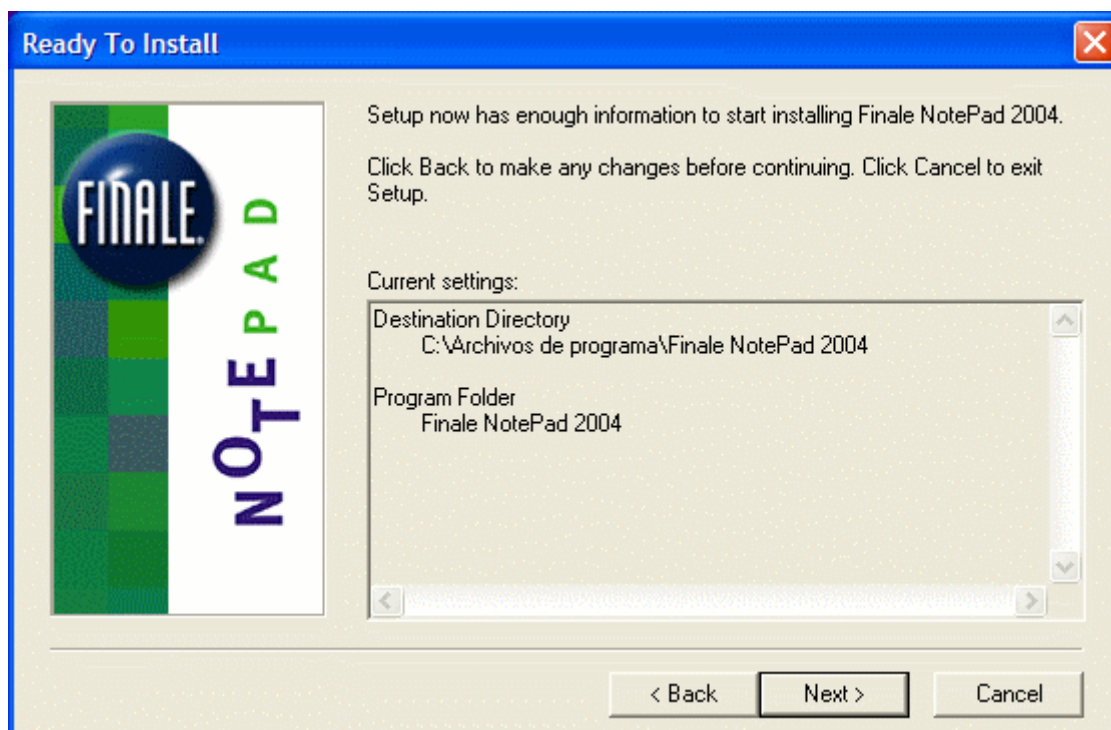
**4** Se indica la carpeta donde se instalará el programa. Pulsamos sobre el botón **Next>**.



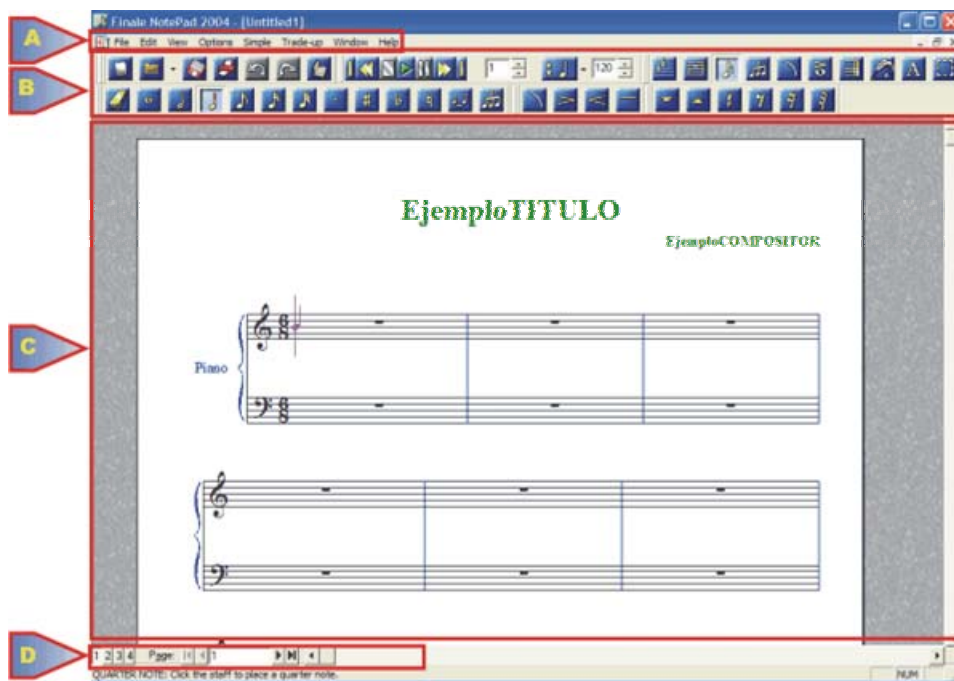
**5** Especifica la carpeta (y el nombre que recibirá) donde se situarán los iconos de acceso al programa. Pulsamos en el botón **Next>**.



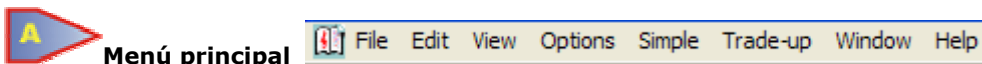
**6** La siguiente pantalla nos resume las opciones que hemos seleccionado para realizar la instalación. Pulsamos en el botón **Next>**.



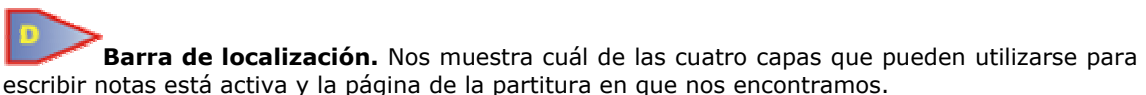
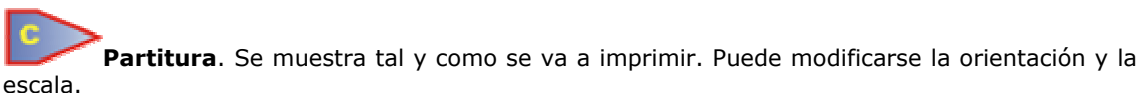
Breve descripción



En esta breve descripción del programa nos limitaremos a mostrar las principales zonas que podemos observar en la pantalla principal:




- De utilidades de archivo
- Principal
- De reproducción
- De entrada simple de notas
- De entrada simple de silencios
- De articulación



## Caso práctico 18: Introducir partitura

Introduciremos la partitura de un arreglo para piano del tema *Greensleeves*. Imprime el [ejemplo en pdf](#) para realizar este caso práctico.

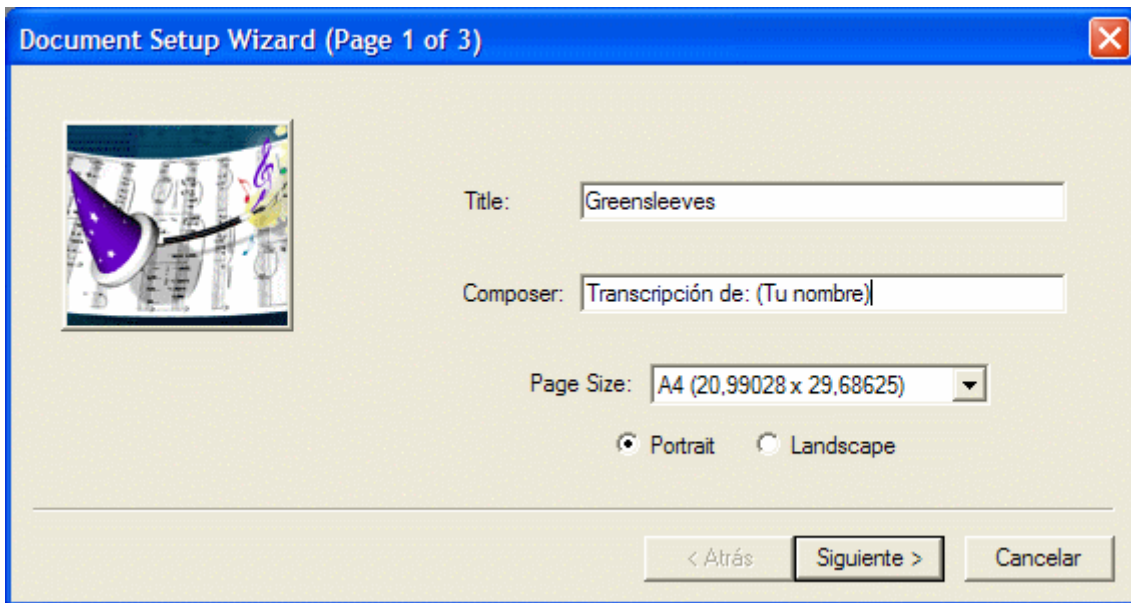
**1** Iniciaremos el programa **NotePad**. Pulsamos en el botón  y seleccionamos **Todos los programas>Finale NotePad 2004>Finale NotePad 2004** o en el acceso directo que hayamos creado en el escritorio. La primera vez que arranquemos el programa nos pedirá que introduzcamos el número de serie que obtuvimos durante la descarga (y que también nos enviaron por e-mail). Una vez introducido pulsamos el botón **Register Now!**



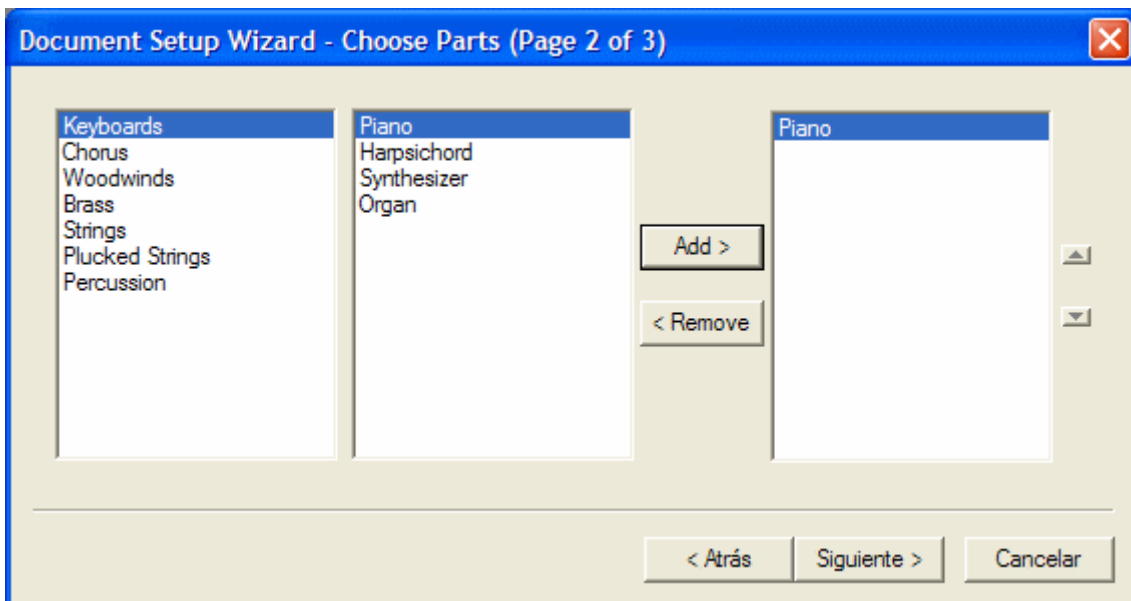
**2** Se inicia un asistente: **primer paso**. Para comenzar la introducción de una partitura es muy útil el asistente que se inicia automáticamente al arrancar el programa. Lo primero que nos pide es:

- El **título** de la composición: escribiremos *Greensleeves*.
- El nombre del **compositor**: la obra es anónima pero podemos aprovechar para poner el nombre del transcriptor (tu nombre).
- El **tamaño del papel** en que se va a imprimir: seleccionaremos el tamaño A4.
- La **orientación del papel**: seleccionaremos la orientación vertical (Portrait).

Pulsamos luego en el botón **Siguiente>**.

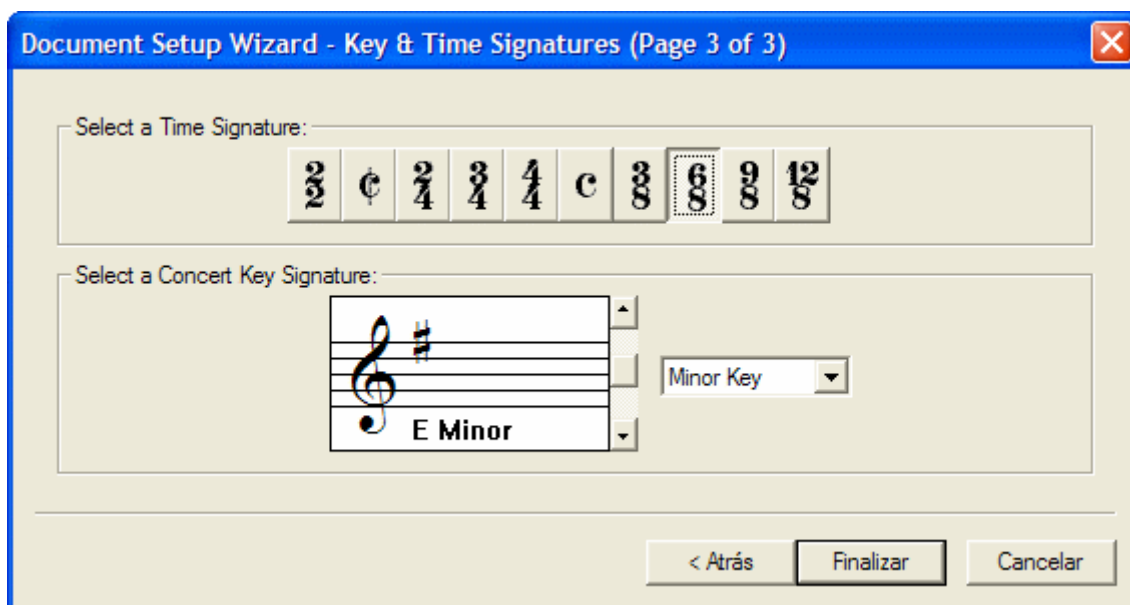


**3 Asistente: segundo paso.** Seleccionamos el instrumento para el que vamos a realizar la partitura. Pulsamos primero en los instrumentos de teclado (Keyboard) y, dentro de los que nos surgen a la derecha, seleccionamos piano y pulsamos en el botón **Add>** para que se añada. Pulsamos luego en el botón **Siguiente>**.

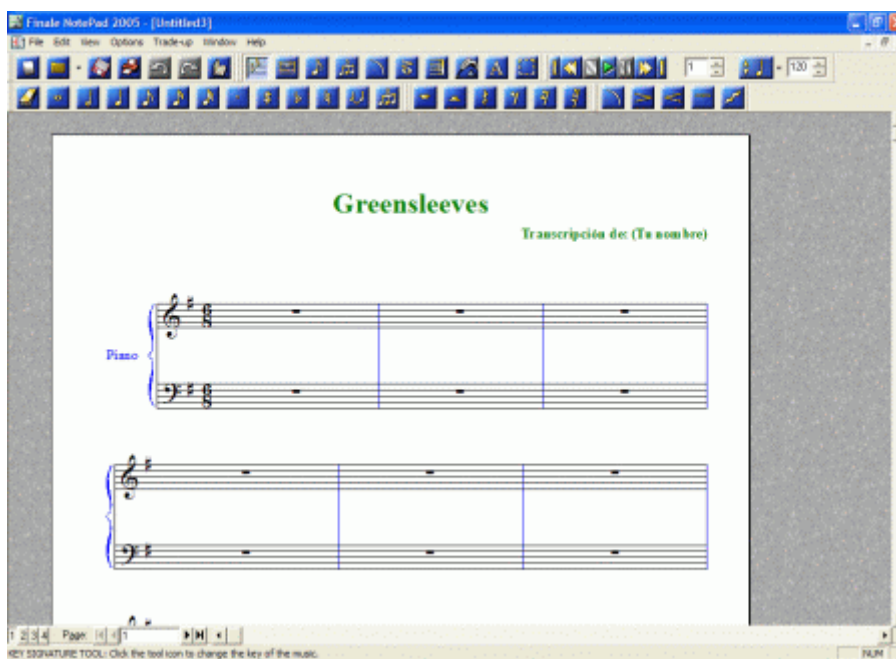


**Partitura para más instrumentos/voces.** Si la partitura fuese para más instrumentos y/o voces podríamos ir seleccionándolos y añadiéndolos como hicimos con el piano. Si nos equivocamos al añadir alguno y queremos quitarlo solo debemos seleccionarlo y pulsar en el botón **Remove>**. Por otro lado, el orden que los instrumentos ocuparán en la partitura será el mismo que aparece en la columna donde se muestran los instrumentos que hemos ido añadiendo. Si queremos variar ese orden hay que seleccionar cada instrumento y desplazarlo hacia arriba o hacia abajo, empleando las flechas que se encuentran a la derecha de dicha columna. Pero debemos tener en cuenta que este programa tiene establecido un límite de ocho pentagramas por sistema.

**4 Asistente: tercer paso.** Seleccionaremos el compás (6 por 8 en este caso) y la tonalidad y el modo de Mi menor (E Minor). Pulsamos a continuación en el botón **Finalizar**.

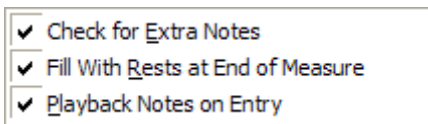


Nos aparecerá una partitura en blanco con las opciones establecidas anteriormente




**5 Comprobaciones previas.** Antes de comenzar nos vamos a asegurar de lo siguiente:

- El menú **View** tendrá seleccionado **Scale View to 100%** (si quisiéramos que la partitura se mostrase más grande o más pequeña seleccionaríamos un porcentaje de escala mayor o menor, respectivamente).
- En el menú **Options** seleccionaremos **Measurement Units-Centimeters**, de este modo se utilizará como unidad de medida el centímetro y no la pulgada).
- En el menú **Simple** nos aseguraremos de que estén seleccionadas las siguientes opciones:



- **Check for Extra Notes:** detecta si intentamos introducir una nota cuyo valor excede al que queda libre dentro del compás e impide que la introduzcamos (claro que si quisiéramos elaborar ejercicios para los alumnos en los que introdujésemos errores de modo voluntario para que los detectasen, podríamos no seleccionar esta opción y así nos permitiría introducir cualquier nota.
- **Fill With Rest at End of Measure:** rellena con silencios aquellos compases que dejemos incompletos.
- **Playback Notes on Entry:** hace sonar la notas que vamos introduciendo.

## 6 Vamos guardando.

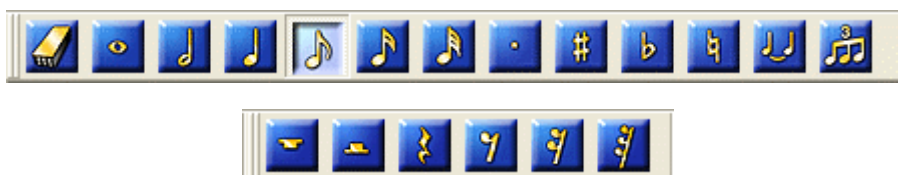
Para evitar posibles disgustos conviene que guardemos la partitura con lo realizado hasta ahora. Para ello pulsamos en el botón  (también podemos ir al menú **File>Save** o pulsar **Ctrl+S**) y seleccionar la carpeta donde lo vamos a guardar. Lo guardaremos con el nombre de **greensleeves.MUS** y cada cierto tiempo conviene que se vayan guardando los cambios realizados y, en caso de algún problema con el ordenador, no se pierda todo el trabajo realizado.

## 7 Introducimos las notas.

Seleccionamos Simple Entry Tool (herramienta de entrada simple).



Para introducir las notas y los silencios utilizaremos las correspondientes barras de herramientas, seleccionando la figura que proceda en cada caso:





Cuando se selecciona una figura musical el cursor se transforma en esa figura o silencio y debemos colocarla en el lugar del pentagrama que nos interese. Además hay que tener presente lo siguiente:

- *Para introducir figuras con puntillo* debemos seleccionar previamente tanto a la figura como al puntillo (luego cuando queremos introducir otra figura debemos recordar deseleccionar el puntillo). Por ejemplo, si queremos introducir una corchea con puntillo debemos seleccionar:



- *Para introducir notas con alteraciones accidentales* (que no estén ya en la armadura de la tonalidad seleccionada) debemos seleccionar previamente tanto a la figura como la alteración deseada (luego cuando queremos introducir otra figura que no tenga esa alteración debemos acordarnos de deseleccionarla). Por ejemplo, si queremos introducir una negra que tiene un sostenido debemos seleccionar:




- Para introducir notas con ligadura de unión o con tresillo debemos seleccionar previamente tanto a la figura como el botón correspondiente de ligadura  o de tresillo  siguiendo un proceso similar al explicado en los dos casos anteriores.
- Para borrar una figura o silencio debemos seleccionar la goma y pulsar sobre la figura o silencio que queremos eliminar.



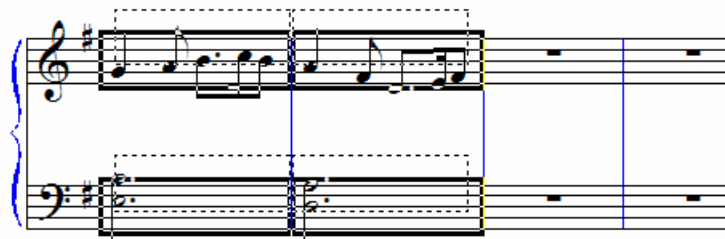
Con estas indicaciones ya podemos ir introduciendo todas las notas de la partitura. Pueden serte de utilidad la siguientes aclaraciones:

- En el primer compás debemos introducir los silencios previos a la anacrusa. Estos silencios pueden ocultarse en versiones del programa superiores, pero aquí no nos queda más remedio que introducirlos.
- Los compases 2 y 3 son iguales que los compases 6 y 7, así que podemos pulsar en la

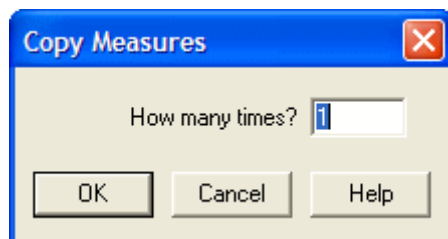
herramienta de selección  y con el puntero encuadrar los compases 2 y 3 y hacer clic para seleccionarlos:



Una vez seleccionados podemos copiarlos (**Edit>Copy** o **Ctrl+C**) y pegarlos (**Edit>Paste** o **Ctrl+V**) en unos compases previamente seleccionados con el cursor (el número de compases seleccionados para pegar el fragmento de música debe ser igual al número de compases copiados). Pero también podemos pulsar sobre los compases seleccionados que queremos copiar, arrastrarlos y soltarlos sobre los compases sobre los que queremos copiarlos:



Al soltar los compases aparecerá una ventana que nos pedirá que establezcamos cuántas veces queremos que se copien esos compases (por defecto una sola vez). Lo dejaremos así y pulsaremos sobre el botón **OK**.




Esto ahorra tiempo al no tener que volver a introducir de nuevo toda la música. También podemos utilizarlo por ejemplo con los compases 10 y 11 que son iguales que los compases 14 y 15, y el 8 igual que el 16.

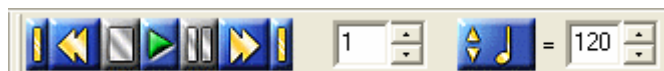
**8 Eliminamos los compases vacíos.** Después de introducir todas las notas observamos que nos quedan toda una serie de compases en blanco. Para eliminarlos debemos seleccionar la herramienta de compás (Measure Tool):



A continuación, con el cursor seleccionamos los compases en blanco y vamos al menú **Measure>Delete** (con esta misma herramienta podemos añadir o insertar nuevos compases si nos hiciesen falta).


**9 Guardamos el archivo.** Volvemos a pulsar en el botón  para guardar el archivo con la partitura completa.

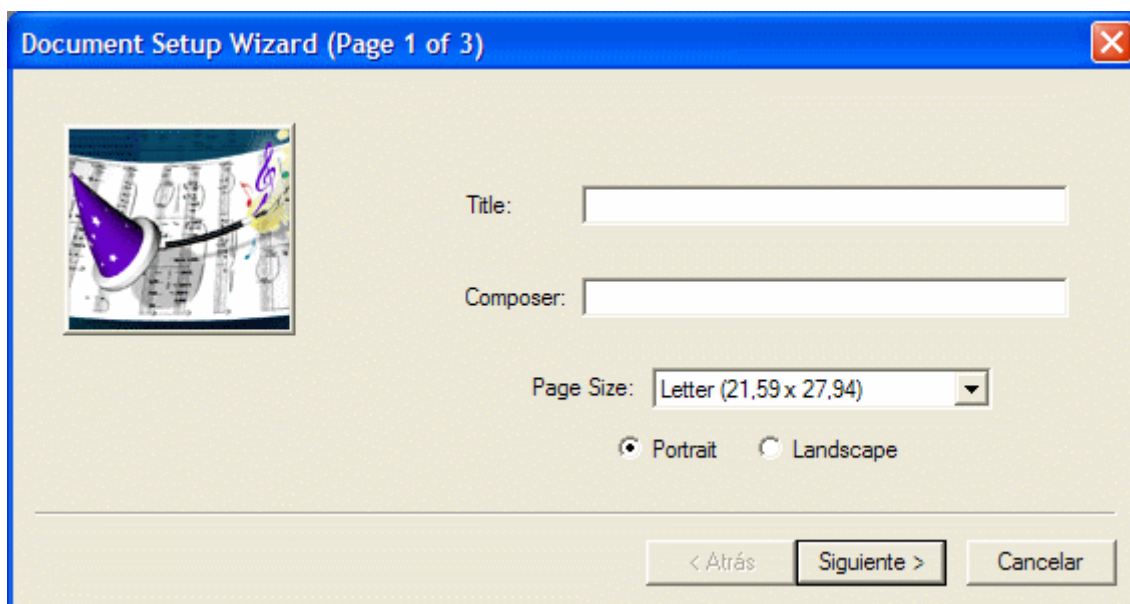
**10 Escuchamos la partitura.** Podemos escuchar la música que vamos introduciendo en cualquier momento. Para escucharla usaremos los controles de reproducción:



**Caso práctico 19: Modificar partitura**

Modificaremos una partitura ya existente. Imprime el [ejemplo en pdf](#) para realizar este caso práctico.

**1 Iniciaremos el programa NotePad.** Pulsamos en el botón  y seleccionamos **Todos los programas>Finale NotePad 2004>Finale NotePad 2004** o en el acceso directo que hayamos creado en el escritorio. Comenzará automáticamente el asistente para iniciar una nueva partitura pero pulsaremos sobre el botón **Cancelar**.



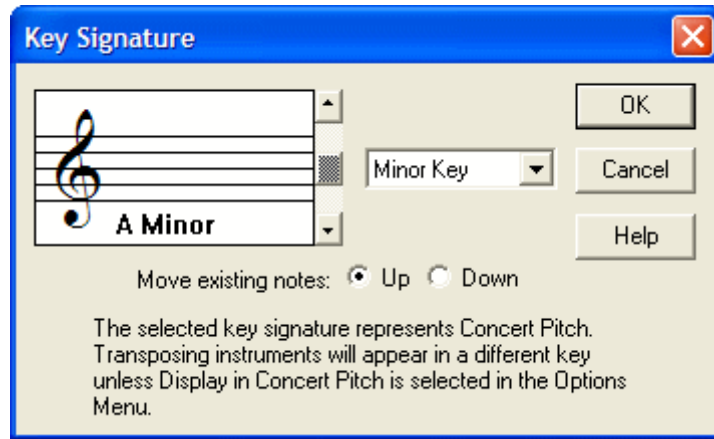
**2 Abrimos el archivo.** Para abrir el archivo de la partitura que vamos a modificar iremos al menú **File>Open** y buscaremos la carpeta donde se encuentra para seleccionarlo y abrirlo.

**3 Guardar como.** Para que todas las modificaciones que hagamos no afecten al archivo original guardaremos el archivo de la partitura con otro nombre. Iremos al menú **File>Save As...** seleccionaremos una carpeta y lo guardaremos como **greensleeves2.MUS**

**4 Cambio de tonalidad.** Lo primero que haremos será transportar la partitura para que la melodía que se interpreta con la mano derecha del piano pueda también ser interpretada, por ejemplo, por una flauta dulce, y sin muchas alteraciones. La mejor alternativa parece que puede ser subirla una 4ª, justa por lo que de la tonalidad de Mi menor pasará a la tonalidad de La menor. El modo de hacer esto consiste en seleccionar la herramienta de armadura (Key Signature Tool).



A continuación, nos saldrá una ventana en la que seleccionaremos la tonalidad de La menor (A Minor), dejaremos la tonalidad menor (Minor Key) y la opción de que las notas se desplacen hacia arriba (Move existing notes Up). Pulsaremos sobre el botón **OK**.



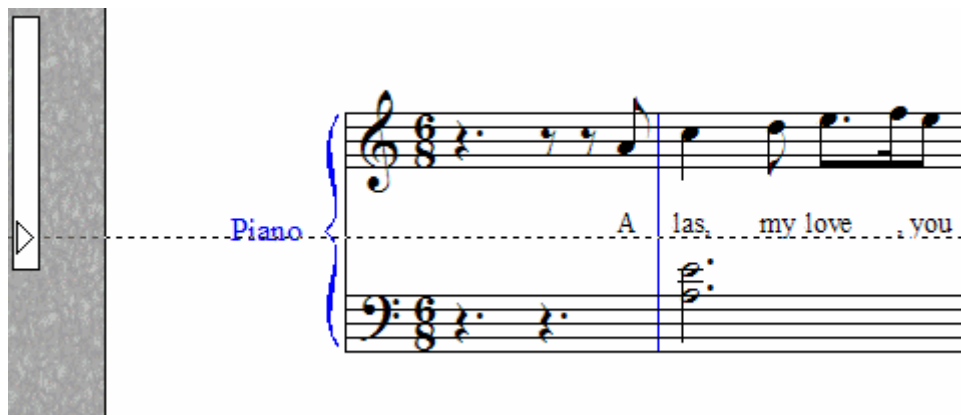
La partitura automáticamente desplazará todas las notas al lugar correspondiente y colocará la armadura y las alteraciones accidentales que procedan.



**5 Introducimos una letra.** Debajo de la melodía de la mano derecha introduciremos el texto de la letra de la canción. Seleccionaremos la herramienta de letra (Lyrics Tool).



Al seleccionar un pentagrama se sitúa a su izquierda un triángulo que puede desplazarse hacia arriba y hacia abajo para establecer la línea de base del texto que vamos a introducir (esta posición puede variarse en cualquier momento).



Si pulsamos encima de la primera nota aparecerá justo debajo un cursor para poder comenzar a escribir el texto. Para saltar a la nota siguiente sólo hay que pulsar en la barra espaciadora (si cambiamos de palabra) o sobre el guión "-" (cuando viene otra sílaba de la misma palabra).

**6 Introducimos texto.** Además de la letra de las canciones podemos introducir o modificar otros textos. Para eso tenemos que seleccionar la herramienta de texto (Text Tool).



Al lado de los textos introducidos con anterioridad aparecerá un cuadradito. Por ejemplo aparecerá sobre el título de la partitura:

□  
**Greensleeves**

Si queremos seleccionar ese texto pulsamos sobre el cuadradito que se rellenará con otro más pequeño y negro para indicarlo. Si quisiésemos borrar ese texto tendríamos entonces que pulsar la tecla **Supr**. También podemos pulsar sobre el cuadradito y arrastrarlo para cambiar la posición del texto en la partitura, o hacer doble clic sobre el para modificar el texto.

Para insertar nuevo texto hacemos doble clic sobre el lugar de la partitura donde queremos insertarlo (aunque luego podemos cambiar u posición). Introduciremos por ejemplo lo siguiente:

- "(Voz y flauta dulce)" que lo introduciremos al comienzo de la partitura, sobre el pentagrama de la mano derecha del piano, para indicar que es la misma melodía que puede cantar la voz con el texto y que también puede tocarse con la flauta dulce.



- "rit....." que lo situaremos al final de la partitura en el penúltimo compás para indicar un *ritardando*.

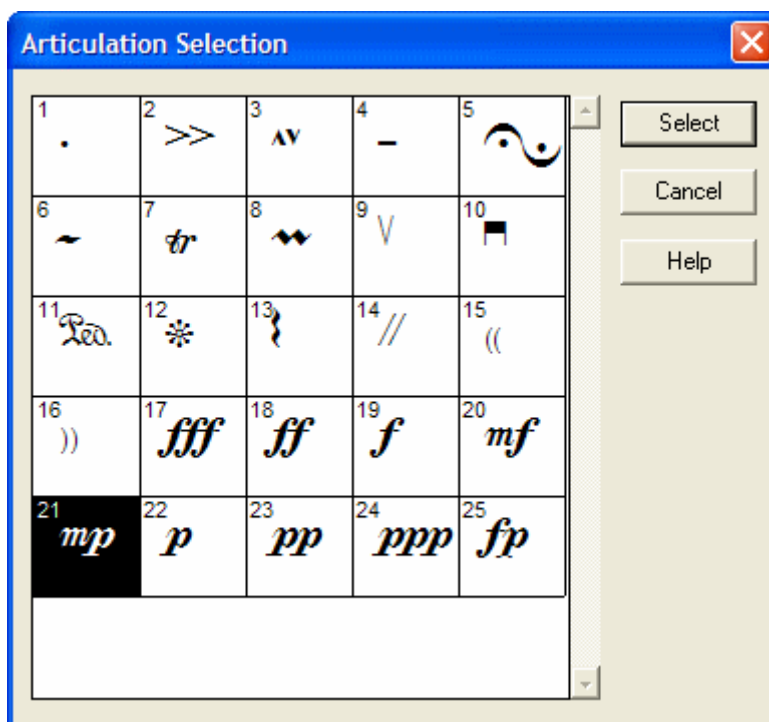


**7 Introducimos matices.** Podemos añadir matices, articulaciones, etc. para lo cual seleccionaremos previamente la herramienta de articulación (Articulation Tool).



Una vez seleccionada aparecerán unos cuadraditos en todos los elementos que hayan sido introducidos con esta herramienta y podemos utilizarlos de igual modo que acabamos de comentar con la herramienta de texto para seleccionarlos, eliminarlos o cambiar su posición.

Para introducir uno nuevo haremos doble clic sobre la cabeza de una nota en el lugar donde queremos situarlo. Nos aparecerá una ventana donde seleccionaremos el matiz que queremos introducir y pulsaremos en el botón **Select**.

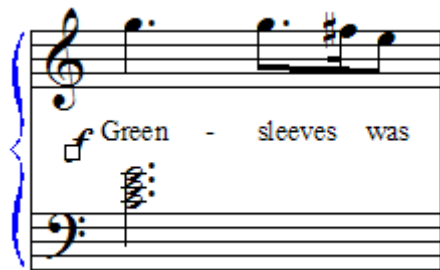


Por ejemplo:

- Un *mezzopiano* (mp) al inicio de la partitura:






- Un *forte* al comienzo del estribillo:



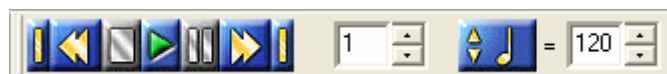
- Un calderón en la nota final:




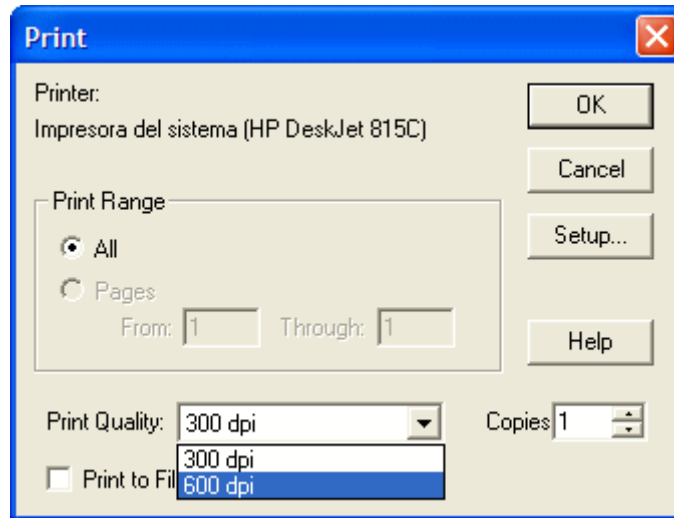
**8 Otros añadidos.** También podemos insertar, por ejemplo, indicaciones de repetición  o ligaduras de expresión y reguladores . Prueba y experimenta con ellos pero no te olvides de guardar previamente todo lo realizado hasta ahora.

**9 Guardamos el archivo.** Volvemos a pulsar en el botón  para guardar el archivo con la partitura completa.

**10 Escuchamos la partitura.** Podemos escuchar la música que vamos introduciendo en cualquier momento. Para ello utiliza los controles de reproducción:




**11 Imprimimos la partitura.** Para imprimir pulsamos el botón  o vamos al menú **File>Print** (Ctrl+P). Nos surgirá una ventana donde podremos establecer la calidad de impresión en puntos por pulgada (dpi: dots per inch). Seleccionamos 600 dpi y pulsamos en el botón **OK**.



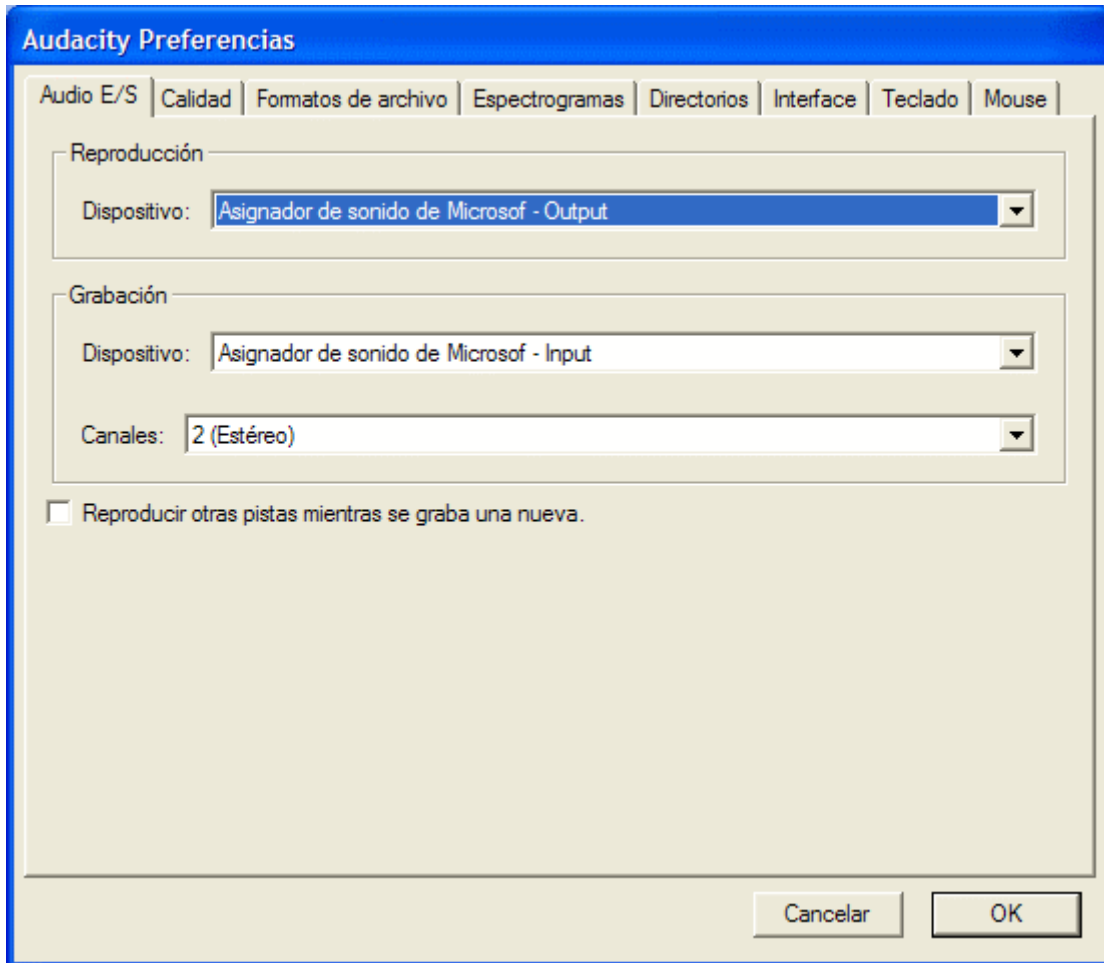
**Introducir un fragmento de partitura en un archivo de texto.** Al elaborar unos apuntes o unos ejercicios de música es posible necesitar combinar texto y partitura. Para eso lo que podemos hacer son capturas de pantalla con los fragmentos de la partitura que deseamos introducir y pegarlas en el lugar deseado dentro del procesador de texto.

**Caso práctico 20: Pasar a WAV**

Vamos a grabar la reproducción de la partitura como un archivo WAV.

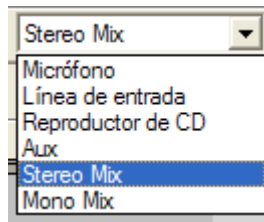
**1 Iniciaremos el programa Audacity.** Pulsamos en el botón  y seleccionamos **Todos los programas>Audacity** o en el acceso directo que hayamos creado en el escritorio.

**2 Establecemos las preferencias de grabación.** Vamos al menú **Archivo>Preferencias...** y en la pestaña **Audio E/S** dejamos como dispositivo de reproducción y de grabación la opción **Asignador de sonido de Microsoft -Output** y como canales vamos a seleccionar **2 (Estéreo)**.



En las pestañas **Calidad** y **Formatos de archivo** vamos a dejar todos los valores establecidos por defecto, que se vienen a corresponder con los estándares de la calidad de CD.

### 3 Seleccionamos el dispositivo de entrada: Stereo Mix



**No todas las tarjetas de sonido son iguales.** Conviene recordarlo y repasar lo dicho en el apartado dedicado a **El sonido en el sistema operativo**. En este caso (con una tarjeta integrada en placa base **Realtek AC 97**) podríamos haber empleado como dispositivos **Stereo Mix** o **Mono Mix**, pero dado que queremos realizar una grabación en estéreo seleccionamos **Stereo Mix**.

### 4 Establecemos el volumen de grabación o entrada y de reproducción o salida.

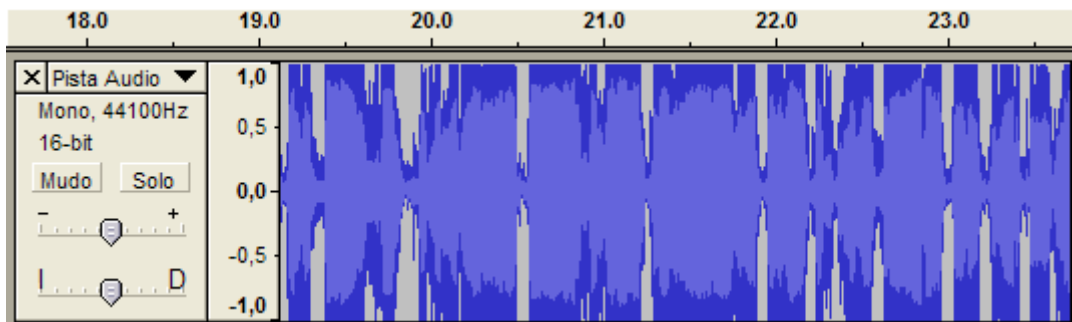
En principio, el **volumen de grabación o entrada** lo pondremos al máximo o cerca del máximo.



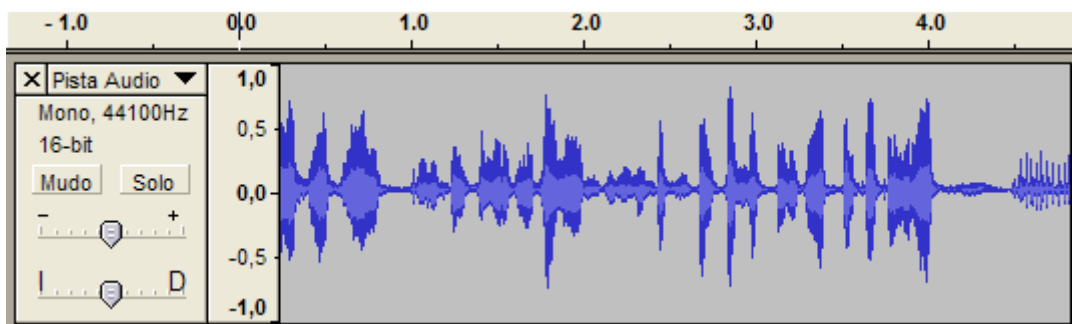
Por otro lado, también controlaremos el **volumen de reproducción o salida** (es decir, del dispositivo de salida del sonido, que en esta tarjeta de sonido concretamente se denomina *Onda*). Cuando grabamos desde micrófono este volumen lo controlamos alejándonos de él o hablando con menos volumen, pero en este caso sólo podemos hacerlo mediante el control.



Si este volumen es demasiado alto y produce saturación la grabación (además de escucharse claramente distorsionada) puede ofrecer el siguiente aspecto:



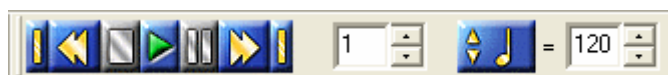
Mientras que si el volumen de reproducción o salida es correcto tendrá este otro:



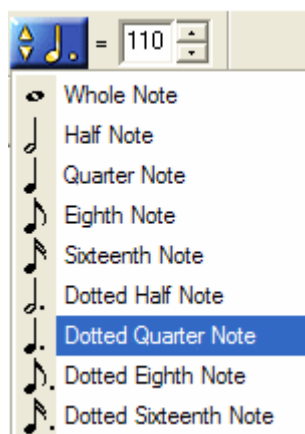
**Los controles de volumen de entrada y de salida del programa Audacity** están vinculados a los correspondientes (según la selección hecha en cuanto al dispositivo de entrada: ver **paso 3**) de la tarjeta de sonido. En realidad lo que hacen es ahorrarnos tener que hacer esa operación directamente sobre los controles de volumen y grabación de la tarjeta de sonido, tal y como tuvimos que hacer al trabajar con la **Grabadora de sonidos** del sistema operativo.

**5 Abrimos el archivo de la partitura.** Con el programa *NotePad* abrimos el archivo **greensleves2.MUS** creado en la práctica anterior.

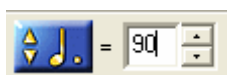
**6 Establecemos la velocidad de reproducción.** Desde la barra que contiene los controles de reproducción podemos establecer la velocidad de reproducción a partir de una indicación metronómica:



- En primer lugar, dado que estamos en un compás de 6 por 8, estableceremos la figura que equivale a una parte del compás (la negra con puntillo):



- A continuación, estableceremos cuántas de esas figuras (partes del compás) se realizarán por minuto (escogeremos una velocidad moderada así que introduciremos 90). Para ello podemos emplear las flechas o introducir el número en la casilla.



No podemos controlar más posibles parámetros de reproducción (al menos con este programa gratuito). El sonido del instrumento se seleccionará automáticamente de entre los sonidos que produzca el sintetizador de nuestra tarjeta de sonido.

**Utilización de un secuenciador.** Esta versión del programa no lo permite (habría que adquirir la versión superior NotePad Plus), pero si exportásemos la partitura como archivo MIDI entonces podríamos abrirlo desde cualquier secuenciador y aplicar todos los cambios y modificaciones que permiten los secuenciadores y que pueden ser mucho más potentes que los que se pueden realizar desde los propios editores de partituras (aunque las versiones más profesionales de los editores de partituras incluyen funciones que los convierten en seudosecuenciadores). Podrían así asignarse canales midi, utilizar instrumentos virtuales, utilizar la mesa de mezclas del secuenciador, etc.

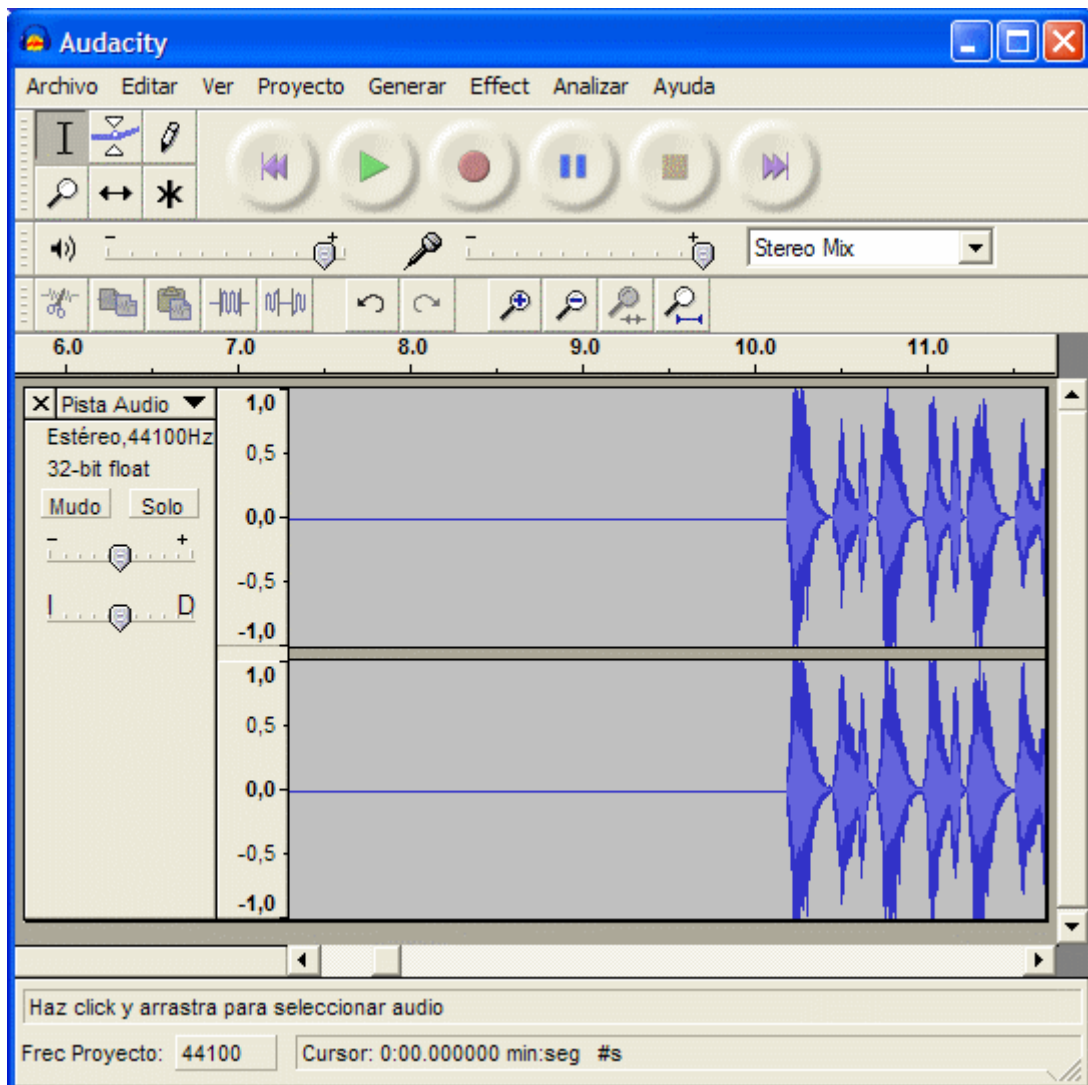
**7 Iniciaremos la grabación e inmediatamente la reproducción.** Para iniciar la grabación simplemente iremos al programa **Audacity** y pulsaremos sobre el botón de grabación:



Inmediatamente nos dirigiremos al programa NotePad y pulsaremos sobre el botón de reproducción:



La grabación se irá realizando. Si queremos verla podemos regresar al programa Audacity. La pista audio donde se realiza la grabación se genera automáticamente y está dividida en dos partes (una por cada canal). Al principio sólo se verá una línea azul horizontal en el centro del área reservada a cada canal. Esa es la representación que tiene el silencio que se ha grabado en el lapso de tiempo que hemos tardado en iniciar la reproducción del archivo. Luego veremos la representación del sonido grabado en la pista de audio:




**8 Finalizada la reproducción del archivo pararemos y comprobaremos la grabación.**




Para asegurarnos de que todo se ha grabado correctamente podemos escuchar la grabación pulsando en el botón de reproducción.




Si la grabación ha salido distorsionada revisaremos el volumen de entrada, tal y como comentamos en el paso **4**. Podemos eliminar la pista grabada () . Y a continuación deberíamos repetir los pasos **7** y **8**.

**9 Si todo ha ido correctamente conviene que guardemos el archivo antes de editarlo.**

Ahora iremos al menú **Archivo>Guardar Proyecto Como...** . Seleccionaremos la carpeta  **editando** y le pondremos de nombre el mismo que al archivo de la partitura solo que la extensión será **.aup: greensleeves2.aup** (este tipo de archivo es solo interpretado por el programa Audacity y contiene toda la información utilizada por el programa además de la grabación propiamente dicha).

**10 Eliminaremos el silencio del principio y del final de la grabación.** Aplicaremos lo explicado en el paso **3** del **caso práctico 7**.

**11 Exportamos la grabación al formato WAV** . Si ya tenemos una grabación aceptable del archivo, solo nos restaría exportarla al formato WAV. Para eso iremos al menú **Archivo>Exportar como WAV** (o **Export As WAV**). Lo guardaremos en la carpeta  **editando** (en este caso con el nombre **greensleeves2.wav**).



**Lo aprendido en estos casos prácticos puede tener las siguientes aplicaciones didácticas:**

- 1. Elaboración de partituras o ejemplos musicales.** Tanto para las prácticas instrumentales y/o vocales como para el análisis musical (elementos de lenguaje musical, características estilísticas, ...). Para la elaboración de apuntes sobre lenguaje musical, historia de la música, etc.
- 2. Aprendizaje de la escritura musical.** El alumno puede convertirse también en el protagonista de la utilización del editor de partituras y de este modo poner en práctica los conceptos aprendidos sobre la escritura musical al transcribir o elaborar alguna partitura.
- 3. Ejercicios de "composición" musical.** La creación de melodías, acompañamientos, esquemas rítmicos, etc por parte de los alumnos a partir de pautas claras por parte del profesor puede encontrar una gran herramienta en el editor de partituras puesto que el alumno no tendría que limitarse a realizarlo de modo gráfico sino que también puede escuchar el resultado.